

**TRIMESTRE D'HIVER**

## SOMMAIRE GÉNÉRAL

	TRIMESTRE HIVER 2003				TRIMESTRE HIVER 2004				TRIMESTRE HIVER 2005			
	H	F	T	%	H	F	T	%	H	F	T	%
<b>Facultés et écoles de l'Université</b>												
a) régulier à temps plein	8487	15508	23995	3,8%	9082	16096	25178	4,9 %	9127	16311	25438	1,0 %
b) régulier à temps plein et à temps partiel	11677	23321	34998	3,9 %	12312	24391	36703	4,9 %	12455	24788	37243	1,5 %
<b>Facultés et écoles de l'Université et écoles affiliées*</b>												
a) régulier à temps plein	14974	19180	34154	5,4 %	15622	19663	35285	3,3 %	15495	19723	35218	-0,2 %
b) régulier à temps plein et à temps partiel	21604	29959	51563	4,9 %	22205	30933	53138	3,1 %	22173	31170	53343	0,4 %

\* Les écoles affiliées sont HEC Montréal et l'École Polytechnique

**INSCRIPTIONS PAR FACULTÉ ET ÉCOLE**  
**TRIMESTRE D'HIVER 2005**

Facultés et écoles de l'Université	Étudiants réguliers à temps plein									
	1er cycle			2e cycle			3e cycle			TOTAL A
	H	F	H + F	H	F	H + F	H	F	H + F	
Aménagement	373	507	880	125	131	256	32	22	54	1190
Arts et des sciences	3426	5222	8648	887	1174	2061	601	600	1201	11910
Droit	278	604	882	108	151	259	26	30	56	1197
Éducation permanente *	278	636	914	-	-	-	-	-	-	914
Études supérieures **	-	-	-	3253	3684	6937	1554	1332	2886	9823
Kinésiologie	123	195	318	20	20	40	18	15	33	391
Médecine	420	1623	2043	473	844	1317	218	245	463	3823
Médecine dentaire	151	264	415	14	14	28	-	-	-	443
Médecine vétérinaire	84	332	416	41	72	113	21	18	39	568
Musique	193	157	350	69	84	153	56	35	91	594
Optométrie	31	169	200	8	11	19	-	-	-	219
Pharmacie	171	412	583	49	92	141	23	32	55	779
Sciences de l'éducation	291	1395	1686	65	125	190	50	73	123	1999
Sciences infirmières	134	582	716	9	67	76	2	25	27	819
Théologie	10	10	20	28	17	45	23	16	39	104
Programmes multifacultaires	15	35	50	135	220	355	63	70	133	538
<b>TOTAL 1</b>	<b>5963</b>	<b>12108</b>	<b>18071</b>	<b>2031</b>	<b>3022</b>	<b>5053</b>	<b>1133</b>	<b>1181</b>	<b>2314</b>	<b>25438</b>
<b>Écoles affiliées</b>										
HEC	2474	2018	4492	550	498	1048	97	68	165	5705
Polytechnique	2251	581	2832	672	164	836	324	83	407	4075
<b>TOTAL 2</b>	<b>4725</b>	<b>2599</b>	<b>7324</b>	<b>1222</b>	<b>662</b>	<b>1884</b>	<b>421</b>	<b>151</b>	<b>572</b>	<b>9780</b>
<b>TOTAL 1+2</b>	<b>10688</b>	<b>14707</b>	<b>25395</b>	<b>3253</b>	<b>3684</b>	<b>6937</b>	<b>1554</b>	<b>1332</b>	<b>2886</b>	<b>35218</b>

\* Comprend les étudiants comptés à la rubrique «Programmes multifacultaires» dont la gestion relève de la Faculté de l'éducation permanente. Au trimestre d'hiver 2005, le nombre de ces étudiants totalise 50. Ces étudiants ne contribuent cependant qu'une fois au total.

\*\* Les étudiants inscrits à des programmes de 2e et de 3e cycle sont comptés à la Faculté des études supérieures et à la faculté ou à l'école affiliée dont relève leur discipline. Ils ne contribuent cependant qu'une seule fois au total.

Nombre d'étudiants inscrits à l'Université à la session d'hiver 2005 dans le cadre d'un programme d'échanges n'apparaissant pas dans ce tableau: 538.

**INSCRIPTIONS PAR FACULTÉ ET ÉCOLE  
TRIMESTRE D'HIVER 2005**

Facultés et écoles de l'Université	Étudiants réguliers à temps partiel									
	1er cycle			2e cycle			3e cycle			TOTAL B
	H	F	H + F	H	F	H + F	H	F	H + F	
Aménagement	43	67	110	24	21	45	-	2	2	157
Arts et des sciences	1150	1784	2934	86	167	253	10	11	21	3208
Droit	24	34	58	24	33	57	3	2	5	120
Éducation permanente *	1228	4230	5458	-	-	-	-	-	-	5458
Études supérieures **	-	-	-	1336	1982	3318	42	48	90	3408
Kinésiologie	14	20	34	5	4	9	-	1	1	44
Médecine	9	41	50	90	115	205	11	6	17	272
Médecine dentaire	-	8	8	-	-	-	-	-	-	8
Médecine vétérinaire	1	-	1	16	13	29	1	-	1	31
Musique	45	29	74	3	1	4	-	-	-	78
Optométrie	-	-	-	2	2	4	-	-	-	4
Pharmacie	18	26	44	12	54	66	-	-	-	110
Sciences de l'éducation	30	106	136	269	685	954	14	20	34	1124
Sciences infirmières	56	589	645	11	108	119	-	-	-	764
Théologie	49	116	165	19	11	30	2	3	5	200
Programmes multifacultaires	161	719	880	58	165	223	1	3	4	1107
<b>TOTAL 1</b>	<b>2667</b>	<b>7050</b>	<b>9717</b>	<b>619</b>	<b>1379</b>	<b>1998</b>	<b>42</b>	<b>48</b>	<b>90</b>	<b>11805</b>
<b>Écoles affiliées</b>										
HEC	2131	2278	4409	547	548	1095	-	-	-	5504
Polytechnique	502	89	591	170	55	225	-	-	-	816
<b>TOTAL 2</b>	<b>2633</b>	<b>2367</b>	<b>5000</b>	<b>717</b>	<b>603</b>	<b>1320</b>	<b>-</b>	<b>-</b>	<b>-</b>	<b>6320</b>
<b>TOTAL 1+2</b>	<b>5300</b>	<b>9417</b>	<b>14717</b>	<b>1336</b>	<b>1982</b>	<b>3318</b>	<b>42</b>	<b>48</b>	<b>90</b>	<b>18125</b>

\* Comprend les étudiants comptés à la rubrique «Programmes multifacultaires» dont la gestion relève de la Faculté de l'éducation permanente. Au trimestre d'hiver 2005, le nombre de ces étudiants totalise 880. Ces étudiants ne contribuent cependant qu'une fois au total.

\*\* Les étudiants inscrits à des programmes de 2e et de 3e cycle sont comptés à la Faculté des études supérieures et à la faculté ou à l'école affiliée dont relève leur discipline. Ils ne contribuent cependant qu'une seule fois au total.

Nombre d'étudiants inscrits à l'Université à la session d'hiver 2005 dans le cadre d'un programme d'échanges n'apparaissant pas dans ce tableau: 16.

**INSCRIPTIONS PAR FACULTÉ ET ÉCOLE  
TRIMESTRE D'HIVER 2005**

<b>Facultés et écoles de l'Université</b>	Total Réguliers			Total Libres		Total Ententes		<b>GRAND TOTAL</b>
	<b>H</b>	<b>F</b>	<b>H + F</b>	<b>H</b>	<b>F</b>	<b>H</b>	<b>F</b>	
Aménagement	597	750	1347	7	15	3	3	1375
Arts et des sciences	6160	8958	15118	270	293	239	169	16089
Droit	463	854	1317	20	26	29	30	1422
Éducation permanente *	1506	4866	6372	379	666	193	155	7765
Études supérieures **	6185	7046	13231	-	-	18	29	13278
Kinésiologie	180	255	435	5	-	3	4	447
Médecine	1221	2874	4095	64	90	15	29	4293
Médecine dentaire	165	286	451	-	-	-	-	451
Médecine vétérinaire	164	435	599	14	6	-	-	619
Musique	366	306	672	15	8	4	7	706
Optométrie	41	182	223	1	1	-	-	225
Pharmacie	273	616	889	69	246	1	1	1206
Sciences de l'éducation	719	2404	3123	16	38	-	7	3184
Sciences infirmières	212	1371	1583	1	26	1	2	1613
Théologie	131	173	304	29	28	2	-	363
Programmes multifacultaires	433	1212	1645	15	7	-	-	1667
<b>TOTAL 1</b>	<b>12455</b>	<b>24788</b>	<b>37243</b>	<b>905</b>	<b>1450</b>	<b>508</b>	<b>436</b>	<b>40542</b>
<b>Écoles affiliées</b>								
HEC	5799	5410	11209	-	-	-	-	11209
Polytechnique	3919	972	4891	119	26	-	-	5036
<b>TOTAL 2</b>	<b>9718</b>	<b>6382</b>	<b>16100</b>	<b>119</b>	<b>26</b>	<b>-</b>	<b>-</b>	<b>16245</b>
<b>TOTAL 1+2</b>	<b>22173</b>	<b>31170</b>	<b>53343</b>	<b>1024</b>	<b>1476</b>	<b>-</b>	<b>-</b>	<b>55843</b>

\* Comprend les étudiants comptés à la rubrique «Programmes multifacultaires» dont la gestion relève de la Faculté de l'éducation permanente. Au trimestre d'hiver 2005, le nombre de ces étudiants totalise 930. Ces étudiants ne contribuent cependant qu'une fois au total.

\*\* Les étudiants inscrits à des programmes de 2e et de 3e cycle sont comptés à la Faculté des études supérieures et à la faculté ou à l'école affiliée dont relève leur discipline. Ils ne contribuent cependant qu'une seule fois au total.

Nombre d'étudiants inscrits à l'Université à la session d'hiver 2005 dans le cadre d'un programme d'échanges n'apparaissant pas dans ce tableau: 554.

## DISTRIBUTION DES ÉTUDIANTS SELON LA RÉSIDENCE PERMANENTE

### CANADIENS RÉSIDANT HORS QUÉBEC

(étudiants réguliers)

Faculté et écoles de l'Université	Colombie-Britannique	Alberta	Saskatchewan	Manitoba	Ontario	Nouveau-Brunswick	Nouvelle-Écosse	Île du Prince Édouard	Terre-Neuve	Yukon et Territoires du Nord-Ouest	TOTAL
Aménagement	2	1	2	4	22	5	1	1	-	-	38
Arts et des sciences	20	21	8	11	211	64	6	1	13	1	356
Droit	3	1	2	1	19	3	-	-	1	-	30
Éducation permanente	2	2	9	3	40	12	3	-	5	-	76
Kinésiologie	-	-	1	-	4	2	-	-	-	-	7
Études supérieures	1	2	-	-	14	4	-	-	-	-	21
Médecine	6	2	1	3	48	38	1	1	4	-	104
Médecine dentaire	-	1	-	-	7	6	-	-	-	-	14
Médecine vétérinaire	-	1	-	1	4	9	-	-	-	-	15
Musique	4	5	2	3	10	17	-	1	-	-	42
Optométrie	-	-	-	-	10	11	-	-	-	-	21
Pharmacie	1	-	1	-	12	10	1	-	1	-	26
Sciences de l'éducation	1	-	3	-	17	7	-	-	-	-	28
Sciences infirmières	1	-	-	1	12	2	-	1	1	-	18
Théologie	-	-	1	-	3	2	1	-	-	-	7
Échanges & Libres	1	4	2	2	34	4	-	2	1	-	50
Programmes multifacultaires	-	-	-	-	6	2	-	-	-	1	9
TOTAL	42	40	32	29	473	198	13	7	26	2	862

**PAYS DE CITOYENNETÉ DES ÉTUDIANTS AYANT UN STATUT  
DE RÉSIDENT PERMANENT OU DE RÉFUGIÉ  
OU DÉTENANT UN PERMIS DE SÉJOUR POUR ÉTUDES**

**Facultés et écoles de l'Université**

Pays	Étudiants réguliers	
	Résidents permanent	Permis de séjour*

Pays	Étudiants réguliers	
	Résidents permanents	Permis de séjour*

Afghanistan	2	-
Algérie	519	39
Angola	2	-
Argentine	72	10
Australie	2	2
Azerbaïdjan	2	-
Bélarus	5	-
Bénin	20	31
Bosnie-Herzégovine	1	1
Bulgarie	79	3
Burundi	25	10
Cameroun	51	84
Chili	23	5
Colombie	94	31
Congo, république populaire du	42	18
Costa Rica	3	3
Cuba	10	3
Djibouti	7	2
El Salvador	2	-
Équateur	6	3
États-Unis	25	39
Finlande	1	1
Gabon	8	52
Ghana	1	1
Guadeloupe	1	4
Guinée	24	23
Honduras	1	-
Inde	9	11

Albanie	15	-
Amérique du Sud	1	-
Arabie saoudite	-	8
Arménie	1	1
Autriche	2	9
Bangladesh	2	2
Belgique	42	59
Bolivie	4	2
Brésil	19	41
Burkina Faso	5	47
Cambodge	1	1
Cap-Vert	1	-
Chine	268	75
Congo, république démocratique du	49	16
Corée du Sud	12	14
Côte d'Ivoire	40	48
Danemark	1	-
Égypte	20	11
Émirats arabes unis	1	1
Espagne	18	35
Éthiopie	1	-
France	371	1229
Géorgie	1	-
Grèce	7	4
Guatemala	3	1
Haïti	358	80
Hongrie	1	3
Indonésie	1	-

**PAYS DE CITOYENNETÉ DES ÉTUDIANTS AYANT UN STATUT  
DE RÉSIDENT PERMANENT OU DE RÉFUGIÉ  
OU DÉTENANT UN PERMIS DE SÉJOUR POUR ÉTUDES**

**Facultés et écoles de l'Université**

Pays	Étudiants réguliers	
	Résidents permanent	Permis de séjour*

Pays	Étudiants réguliers	
	Résidents permanents	Permis de séjour*

Iran	64	32	Iraq	3	-
Irlande	2	-	Israël	20	7
Italie	7	32	Japon	6	22
Jordanie	5	2	Kazakhstan	5	-
Kenya	1	4	Lettonie	1	-
Liban	175	70	Libéria	1	-
Lituanie	2	-	Luxembourg	2	7
Madagascar	5	9	Mali	11	17
Malte	-	1	Maroc	593	179
Martinique	1	4	Maurice	4	4
Mauritanie	3	11	Mexique	86	76
Moldova	33	2	Niger	6	9
Nigéria	1	2	Norvège	1	4
Ouzbékistan	2	-	Pakistan	2	1
Panama	1	-	Pays inconnu	6	9
Pays-Bas	2	11	Pérou	58	12
Philippines	2	1	Pologne	11	8
Porto Rico	-	2	Portugal	6	5
République centrafricaine	1	-	République dominicaine	6	1
République fédérale d'Allemagne	19	39	République slovaque	3	-
République tchèque	1	2	Réunion	-	2
Roumanie	444	11	Royaume-Uni	3	16
Russie, fédération de	65	7	Rwanda	28	13
Sénégal	22	53	Serbie-et-Monténégro	5	3
Seychelles	-	1	Singapour	2	-
Somalie	5	-	Soudan	1	-
Sri Lanka	1	-	Suède	1	10
Suisse	21	55	Syrie	35	3



**PAYS DE CITOYENNETÉ DES ÉTUDIANTS AYANT UN STATUT  
DE RÉSIDENT PERMANENT OU DE RÉFUGIÉ  
OU DÉTENANT UN PERMIS DE SÉJOUR POUR ÉTUDES**

**Facultés et écoles de l'Université**

Pays	Étudiants réguliers	
	Résidents permanents	Permis de séjour*

Taiïwan	4	3
Tchad	21	8
Togo	14	12
Turquie	10	10
Uruguay	5	1
Viet Nam	6	31

Pays	Étudiants réguliers	
	Résidents permanents	Permis de séjour*

Tanzanie	1	1
Thaïlande	4	1
Tunisie	147	82
Ukraine	31	1
Venezuela	46	11

<b>TOTAL</b>	<b>4362</b>	<b>2983</b>
--------------	-------------	-------------

\*Comprend les étudiants ayant le statut de "réfugié"

## FACULTÉ DE L'AMÉNAGEMENT

ÉTUDIANTS RÉGULIERS				TOTAL
Temps plein		Temps partiel		
H	F	H	F	

### École d'architecture

B.Arch.	Architecture	2	2	2	3	9
B.Sc.	Design architectural	87	125	5	9	226
<b>TOTAL</b>		<b>89</b>	<b>127</b>	<b>7</b>	<b>12</b>	<b>235</b>

### École d'architecture de paysage

B.A.P.	Architecture de paysage	50	66	10	14	140
Mineur	Design des jardins	7	14	6	22	49
<b>TOTAL</b>		<b>57</b>	<b>80</b>	<b>16</b>	<b>36</b>	<b>189</b>

### École de design industriel

B.D.I.	Design (Design industriel)	128	134	7	6	275
B.Int.	Design (Design d'intérieur)	6	102	2	3	113
<b>TOTAL</b>		<b>134</b>	<b>236</b>	<b>9</b>	<b>9</b>	<b>388</b>

### Institut d'urbanisme

B.Sc.	Urbanisme	67	50	5	4	126
Mineur		26	12	6	6	50
M.Urb. (F.E.S.)		39	40	6	6	91
D.E.S.S. (F.E.S.)	Gestion urbaine pour les pays en développement	6	1	2	-	9
<b>TOTAL</b>		<b>138</b>	<b>103</b>	<b>19</b>	<b>16</b>	<b>276</b>

### Aménagement (direction)

	Accès études universitaires	-	2	-	-	2
M.Sc.A. (F.E.S.)	Aménagement	38	40	14	10	102
D.E.S.S. (F.E.S.)	Montage et gestion de projets d'aménagement	1	2	1	-	4
M.Sc. (F.E.S.)	Architecture	38	47	-	4	89
D.E.S.S. (F.E.S.)	Territoires et environnements	3	1	1	1	6
Ph.D. (F.E.S.)	Aménagement	32	22	-	2	56
<b>TOTAL</b>		<b>112</b>	<b>114</b>	<b>16</b>	<b>17</b>	<b>259</b>

## FACULTÉ DE L' AMÉNAGEMENT

ÉTUDIANTS RÉGULIERS				TOTAL
Temps plein		Temps partiel		
H	F	H	F	

---

<b>TOTAL DE LA FACULTÉ</b>	<b>530</b>	<b>660</b>	<b>67</b>	<b>90</b>	<b>1347</b>
----------------------------	------------	------------	-----------	-----------	-------------

---

Étudiants libres & auditeurs : 7 hommes et 15 femmes

Ententes interuniversitaires : 3 hommes et 3 femmes

## FACULTÉ DES ARTS ET DES SCIENCES

ÉTUDIANTS RÉGULIERS				TOTAL
Temps plein		Temps partiel		
H	F	H	F	

### Département d'anthropologie

B.Sc.	Anthropologie	71	172	18	47	308
Majeur		12	21	7	12	52
Mineur		11	12	7	22	52
M.Sc. (F.E.S.)		32	81	-	3	116
Ph.D. (F.E.S.)		20	31	1	-	52
<b>TOTAL</b>		<b>146</b>	<b>317</b>	<b>33</b>	<b>84</b>	<b>580</b>

### Département de biochimie

B.Sc.	Biochimie	83	98	13	23	217
B.Sc.	Bioinformatique	23	8	3	4	38
<b>TOTAL</b>		<b>106</b>	<b>106</b>	<b>16</b>	<b>27</b>	<b>255</b>

### Département de chimie

B.Sc.	Chimie	93	82	9	11	195
Majeur		3	2	-	-	5
Mineur		4	6	2	7	19
Microprogramme	Microprogramme avancé en chimie	-	-	-	1	1
M.Sc. (F.E.S.)	Chimie	50	35	1	-	86
Ph.D. (F.E.S.)		59	21	-	-	80
<b>TOTAL</b>		<b>209</b>	<b>146</b>	<b>12</b>	<b>19</b>	<b>386</b>

### Département de communication

B.Sc.	Sciences de la communication	55	236	4	14	309
Majeur		3	19	3	13	38
Mineur		3	3	-	-	6
M.Sc. (F.E.S.)		24	42	1	2	69
Micro	Communication dans les organisations	-	-	2	6	8
Ph.D. (F.E.S.)	Communication	13	11	-	1	25
<b>TOTAL</b>		<b>98</b>	<b>311</b>	<b>10</b>	<b>36</b>	<b>455</b>

## FACULTÉ DES ARTS ET DES SCIENCES

ÉTUDIANTS RÉGULIERS				TOTAL
Temps plein		Temps partiel		
H	F	H	F	

### Département de démographie

Mineur	Démographie	1	4	2	2	9
M.Sc. (F.E.S.)		8	14	-	-	22
Ph.D. (F.E.S.)		11	7	-	-	18
<b>TOTAL</b>		<b>20</b>	<b>25</b>	<b>2</b>	<b>2</b>	<b>49</b>

### Département d'études anglaises

B.A.	Études anglaises	3	15	-	1	19
Majeur	Langue, littérature et cultures anglaises	1	11	4	12	28
Mineur	Études anglaises	8	16	3	12	39
Mineur	Langue et civilisations anglaises	1	1	2	6	10
M.A. (F.E.S.)	Études anglaises	8	13	-	1	22
Ph.D. (F.E.S.)		12	16	-	-	28
<b>TOTAL</b>		<b>33</b>	<b>72</b>	<b>9</b>	<b>32</b>	<b>146</b>

### Département d'études classiques et médiévales

M.A. (F.E.S.)	Études classiques	4	5	-	-	9
<b>TOTAL</b>		<b>4</b>	<b>5</b>	<b>-</b>	<b>-</b>	<b>9</b>

### Département d'études françaises

B.A.	Études françaises	36	115	9	36	196
Majeur		3	5	6	11	25
Mineur		6	11	7	15	39
M.A. (F.E.S.)		24	74	1	8	107
Ph.D. (F.E.S.)		19	43	1	3	66
<b>TOTAL</b>		<b>88</b>	<b>248</b>	<b>24</b>	<b>73</b>	<b>433</b>

## FACULTÉ DES ARTS ET DES SCIENCES

ÉTUDIANTS RÉGULIERS				TOTAL
Temps plein		Temps partiel		
H	F	H	F	

### Département de géographie

B.Sc.	Géographie environnementale	43	62	8	5	118
Majeur	Géographie	3	5	3	-	11
Mineur		5	3	4	3	15
M.Sc. (F.E.S.)		23	18	-	-	41
D.E.S.S. (F.E.S.)	Géographie appliquée	1	2	-	-	3
Micro (F.E.S.)	Géomatique et analyse spatiale	-	-	2	-	2
Ph.D. (F.E.S.)	Géographie	31	13	-	-	44
<b>TOTAL</b>		<b>106</b>	<b>103</b>	<b>17</b>	<b>8</b>	<b>234</b>

### Département d'histoire

B.A.	Histoire	70	65	17	13	165
Majeur		21	6	9	7	43
Mineur		15	4	14	9	42
M.A. (F.E.S.)		58	39	5	1	103
Ph.D. (F.E.S.)		20	17	2	1	40
<b>TOTAL</b>		<b>184</b>	<b>131</b>	<b>47</b>	<b>31</b>	<b>393</b>

### Département d'histoire de l'art

B.A.	Histoire de l'art	10	65	2	26	103
Majeur		4	12	7	10	33
Mineur		3	12	-	19	34
Majeur	Études cinématographiques	46	73	17	17	153
Mineur		38	41	23	14	116
M.A. (F.E.S.)	Histoire de l'art	7	18	1	2	28
M.A. (F.E.S.)	Études cinématographiques	28	22	1	5	56
Ph.D. (F.E.S.)	Histoire de l'art	2	11	-	1	14
<b>TOTAL</b>		<b>138</b>	<b>254</b>	<b>51</b>	<b>94</b>	<b>537</b>

## FACULTÉ DES ARTS ET DES SCIENCES

ÉTUDIANTS RÉGULIERS				TOTAL
Temps plein		Temps partiel		
H	F	H	F	

### Département d'informatique et de recherche opérationnelle

B.Sc.	Informatique	158	18	35	5	216
Majeur		6	2	11	3	22
Mineur		4	-	3	1	8
Certificat	Informatique appliquée	34	5	135	38	212
Module	Programmation	-	-	4	1	5
Module	Administration des systèmes informatiques	-	-	1	-	1
Module	Multimédia	-	-	1	-	1
Module	Recherche opérationnelle	-	-	1	-	1
M.Sc. (F.E.S.)	Informatique	86	24	9	5	124
D.E.S.S. (F.E.S.)		11	7	5	3	26
M.Sc. (F.E.S.)	Commerce électronique	7	6	-	-	13
Ph.D. (F.E.S.)	Informatique	81	26	1	1	109
<b>TOTAL</b>		<b>387</b>	<b>88</b>	<b>206</b>	<b>57</b>	<b>738</b>

### Département de linguistique et de traduction

B.A.	Linguistique	7	17	1	6	31
Majeur		3	9	3	8	23
Mineur		2	5	4	9	20
Mineur	Philologie française et romane	1	-	-	1	2
B.A.	Traduction	59	175	8	35	277
Majeur		12	32	2	8	54
M.A. (F.E.S.)	Linguistique	9	17	-	2	28
M.A. (F.E.S.)	Traduction	9	53	4	11	77
D.E.S.S. (F.E.S.)		6	21	4	9	40
Micro. (F.E.S.)	Localisation	-	-	1	1	2
Ph.D. (F.E.S.)	Linguistique	8	16	-	-	24
Ph.D. (F.E.S.)	Traduction	6	11	-	1	18
<b>TOTAL</b>		<b>122</b>	<b>356</b>	<b>27</b>	<b>91</b>	<b>596</b>

## FACULTÉ DES ARTS ET DES SCIENCES

ÉTUDIANTS RÉGULIERS				TOTAL
Temps plein		Temps partiel		
H	F	H	F	

### Département de littérature comparée

Majeur	Littérature comparée	2	4	2	8	16
Mineur		3	4	6	7	20
M.A. (F.E.S.)		10	27	3	-	40
Ph.D. (F.E.S.)	Littérature	30	35	-	-	65
<b>TOTAL</b>		<b>45</b>	<b>70</b>	<b>11</b>	<b>15</b>	<b>141</b>

### Département de littératures et de langues modernes

B.A.	Études allemandes	7	17	1	4	29
Majeur		1	4	3	9	17
Mineur		-	2	8	3	13
Module	Langue et culture allemandes	-	-	2	4	6
Module	Langue et culture luso-brésiliennes	-	-	-	1	1
B.A.	Études hispaniques	6	45	4	14	69
Majeur		-	19	4	19	42
Mineur		4	15	4	32	55
Module	Langue et culture hispaniques	-	2	3	5	10
Majeur	Études italiennes	1	5	1	6	13
Module	Langue et culture italiennes	-	-	2	5	7
Module	Langue et culture arabes	-	-	1	1	2
Module	Langue et culture néo-helléniques	-	-	1	-	1
Module	Langue et culture anglaises	-	-	-	1	1
M.A. (F.E.S.)	Études allemandes	2	3	1	-	6
M.A. (F.E.S.)	Études hispaniques	8	20	-	2	30
<b>TOTAL</b>		<b>29</b>	<b>132</b>	<b>35</b>	<b>106</b>	<b>302</b>



## FACULTÉ DES ARTS ET DES SCIENCES

ÉTUDIANTS RÉGULIERS				TOTAL
Temps plein		Temps partiel		
H	F	H	F	

### Département de mathématiques et de statistique

B.Sc.	Mathématiques	200	112	39	20	371
Majeur		4	4	6	1	15
Mineur		28	9	12	3	52
M.Sc. (F.E.S.)		30	14	-	-	44
M.Sc. (F.E.S.)	Statistique	15	8	-	-	23
Ph.D. (F.E.S.)	Mathématiques	23	5	-	-	28
Ph.D. (F.E.S.)	Statistique	6	-	-	-	6
<b>TOTAL</b>		<b>306</b>	<b>152</b>	<b>57</b>	<b>24</b>	<b>539</b>

### Département de philosophie

B.A.	Philosophie	52	20	10	5	87
Majeur		11	4	8	2	25
Mineur		9	3	14	3	29
Mineur	Éthique et droit	18	23	10	10	61
M.A. (F.E.S.)	Philosophie	80	31	4	3	118
Ph.D. (F.E.S.)		45	16	1	-	62
<b>TOTAL</b>		<b>215</b>	<b>97</b>	<b>47</b>	<b>23</b>	<b>382</b>

### Département de physique

B.Sc.	Physique	71	27	8	4	110
Majeur		1	-	3	1	5
Mineur		5	1	3	-	9
M.Sc. (F.E.S.)		52	18	-	-	70
M.Sc. (F.E.S.)	Physique médicale	-	1	-	-	1
Ph.D. (F.E.S.)	Physique	38	13	-	-	51
<b>TOTAL</b>		<b>167</b>	<b>60</b>	<b>14</b>	<b>5</b>	<b>246</b>

## FACULTÉ DES ARTS ET DES SCIENCES

ÉTUDIANTS RÉGULIERS				TOTAL
Temps plein		Temps partiel		
H	F	H	F	

### Département de psychologie

B.Sc.	Psychologie	121	517	7	38	683
Majeur		14	28	-	7	49
Mineur		5	21	2	26	54
M.Ps. (F.E.S.)		1	3	-	2	6
M.Sc. (F.E.S.)		13	18	1	-	32
Ph.D. (F.E.S.)		23	41	-	-	64
D.Ps. (F.E.S.)		-	3	-	-	3
Ph.D. (F.E.S.)	Psychologie (recherche et intervention)	30	141	1	-	172
<b>TOTAL</b>		<b>207</b>	<b>772</b>	<b>11</b>	<b>73</b>	<b>1063</b>

### Département de science politique

B.Sc.	Science politique	171	126	17	12	326
Majeur		27	25	15	8	75
Mineur		21	14	19	15	69
M.Sc. (F.E.S.)		73	59	3	3	138
Ph.D. (F.E.S.)		33	19	-	-	52
<b>TOTAL</b>		<b>325</b>	<b>243</b>	<b>54</b>	<b>38</b>	<b>660</b>

### Département de sciences biologiques

B.Sc.	Sciences biologiques	157	328	28	70	583
Majeur		6	1	5	4	16
Mineur		3	3	2	3	11
M.Sc. (F.E.S.)		14	25	1	-	40
Ph.D. (F.E.S.)		18	15	-	-	33
<b>TOTAL</b>		<b>198</b>	<b>372</b>	<b>36</b>	<b>77</b>	<b>683</b>

## FACULTÉ DES ARTS ET DES SCIENCES

ÉTUDIANTS RÉGULIERS				TOTAL
Temps plein		Temps partiel		
H	F	H	F	

### Département de sciences économiques

B.Sc.	Sciences économiques	110	51	8	2	171
Majeur		35	14	14	7	70
Mineur		36	7	8	9	60
D.E.S.S. (F.E.S.)	Finance mathématique et computationnelle	1	-	-	-	1
M.Sc. (F.E.S.)		14	5	1	1	21
M.Sc. (F.E.S.)	Sciences économiques	59	39	5	1	104
Ph.D. (F.E.S.)		33	10	-	-	43
<b>TOTAL</b>		<b>288</b>	<b>126</b>	<b>36</b>	<b>20</b>	<b>470</b>

### Département de sociologie

B.Sc.	Sociologie	32	48	4	5	89
Majeur		4	11	3	6	24
Mineur		6	11	5	10	32
M.Sc. (F.E.S.)		22	24	-	-	46
Ph.D. (F.E.S.)		11	26	1	2	40
<b>TOTAL</b>		<b>75</b>	<b>120</b>	<b>13</b>	<b>23</b>	<b>231</b>

### École de bibliothéconomie

Certificat	Gestion de l'information numérique	13	7	26	57	103
Certificat	Archivistique	14	16	12	37	79
M.S.I. (F.E.S.)	Sciences de l'information	32	120	6	8	166
Ph.D. (F.E.S.)		2	10	-	-	12
<b>TOTAL</b>		<b>61</b>	<b>153</b>	<b>44</b>	<b>102</b>	<b>360</b>

## FACULTÉ DES ARTS ET DES SCIENCES

ÉTUDIANTS RÉGULIERS				TOTAL
Temps plein		Temps partiel		
H	F	H	F	

### École de criminologie

B.Sc.	Criminologie	37	204	6	63	310
Mineur		4	15	3	5	27
B.Sc.	Sécurité et études policières	63	63	12	8	146
M.Sc. (F.E.S.)	Criminologie	20	84	6	16	126
Micro	Intervention criminologique	-	1	-	5	6
Micro	Analyse criminologique	-	1	-	-	1
Ph.D. (F.E.S.)	Criminologie	12	24	-	1	37
<b>TOTAL</b>		<b>136</b>	<b>392</b>	<b>27</b>	<b>98</b>	<b>653</b>

### École de psychoéducation

B.Sc.	Psychoéducation	15	193	1	25	234
Mineur		1	6	2	6	15
Certificat	Intervention psychoéducative	-	-	11	39	50
M.Sc. (F.E.S.)	Psychoéducation	4	43	1	7	55
<b>TOTAL</b>		<b>20</b>	<b>242</b>	<b>15</b>	<b>77</b>	<b>354</b>

### École de relations industrielles

B.Sc.	Relations industrielles	122	330	16	28	496
M.Sc. (F.E.S.)		27	68	6	5	106
Ph.D. (F.E.S.)		12	9	1	-	22
<b>TOTAL</b>		<b>161</b>	<b>407</b>	<b>23</b>	<b>33</b>	<b>624</b>

### École de service social

B.Sc.	Service social	19	129	2	31	181
Certificat	Action communautaire	11	25	10	38	84
M.Sc. (F.E.S.)	Service social	3	17	2	10	32
M.Sc. (F.E.S.)	Service social (professionnel)	12	54	9	45	120
Ph.D. (F.E.S.)	Service social	3	10	1	-	14
<b>TOTAL</b>		<b>48</b>	<b>235</b>	<b>24</b>	<b>124</b>	<b>431</b>

## FACULTÉ DES ARTS ET DES SCIENCES

ÉTUDIANTS RÉGULIERS				TOTAL
Temps plein		Temps partiel		
H	F	H	F	

### Programmes facultaires et centres d'études

B.Sc. bidisc.	Démographie et Géographie	13	11	1	1	26
B.Sc. bidisc.	Démographie et Statistique	3	2	-	-	5
B.A. bidisc.	Études allemandes et Histoire	1	-	-	-	1
Mineur	Langue portugaise et cultures lusophones	1	2	1	2	6
Mineur	Études latino-américaines	2	3	1	7	13
B.A.	Études classiques	10	11	1	5	27
Majeur		2	2	1	1	6
Mineur		1	-	4	4	9
B.A.	Langue et culture latines	-	-	-	2	2
B.A. bidisc.	Études est-asiatiques et Anthropologie	8	5	2	1	16
Majeur	Études est-asiatiques	20	10	14	7	51
Mineur		11	4	6	3	24
Module	Langue et culture chinoises	1	-	1	3	5
Module	Langue et culture coréennes	-	-	1	-	1
Module	Langue et culture japonaises	2	-	2	4	8
Module	Langue et culture vietnamiennes	-	-	1	1	2
B.A. bidisc.	Études est-asiatiques et Géographie	2	2	-	-	4
B.A. bidisc.	Études est-asiatiques et Histoire	5	10	-	1	16
Module	Relations ethniques	1	-	-	2	3
Mineur	Études européennes	1	3	2	1	7
Mineur	Études italiennes	-	2	4	11	17
Mineur	Études arabes	3	3	5	4	15
Certificat	Études néo-helléniques	-	-	-	2	2
B.A. bidisc.	Études anglaises et Littérature comparée	4	3	-	-	7
B.A. bidisc.	Littérature comparée et Philosophie	9	4	2	2	17
B.A. bidisc.	Études françaises et Linguistique	1	18	-	7	26
B.A. bidisc.	Études françaises et Philosophie	6	3	3	3	15
Mineur	Études médiévales	2	2	5	4	13
B.A.	Lettres et sciences humaines	3	24	2	4	33
B.A. bidisc.	Études cinématographiques et Littérature comparée	37	55	5	9	106
Mineur	Sciences cognitives	4	3	4	2	13

## FACULTÉ DES ARTS ET DES SCIENCES

		ÉTUDIANTS RÉGULIERS				TOTAL
		Temps plein		Temps partiel		
		H	F	H	F	
Certificat	Traduction troisième langue	-	6	3	16	25
B.Sc. bidisc.	Mathématiques et Informatique	15	4	1	-	20
B.Sc. bidisc.	Mathématiques et Physique	37	6	8	1	52
B.Sc. bidisc.	Mathématiques et Économie	24	12	7	2	45
B.Sc. bidisc.	Physique et Informatique	8	1	3	-	12
B.Sc. bidisc.	Psychoéducation et Psychologie	4	66	-	2	72
B.Sc. bidisc.	Communication et Politique	64	109	7	12	192
B.Sc. bidisc.	Économie et Informatique	9	6	1	2	18
B.Sc. bidisc.	Économie et Politique	104	57	8	5	174
B.Sc. bidisc.	Science politique et Philosophie	19	9	1	-	29
B.Sc. bidisc.	Psychologie et Sociologie	36	64	8	16	124
Mineur	Études québécoises	4	5	3	4	16
Baccalauréat	Bac 120 crédits : structure d'accueil	46	76	31	74	227
Baccalauréat	Actualisation de formation	7	3	4	12	26
Baccalauréat	Bac 120 crédits : transition	127	134	10	12	283
	Accès études universitaires	70	44	35	42	191
B.Sc.	Études internationales (orientation)	61	139	5	20	225
Mineur	Arts et sciences	204	338	142	257	941
<b>TOTAL</b>		<b>992</b>	<b>1261</b>	<b>345</b>	<b>570</b>	<b>3168</b>
<b>TOTAL DE LA FACULTÉ</b>		<b>4914</b>	<b>6996</b>	<b>1246</b>	<b>1962</b>	<b>15118</b>

Étudiants libres & auditeurs : 270 hommes et 293 femmes

Ententes interuniversitaires : 239 hommes et 169 femmes

## FACULTÉ DE DROIT

ÉTUDIANTS RÉGULIERS				TOTAL
Temps plein		Temps partiel		
H	F	H	F	

### Programmes

LL.B.	Droit	278	604	24	34	940
LL.M. (F.E.S.)		77	80	7	12	176
D.E.S.S. (F.E.S.)	Common Law nord-américaine	6	10	3	3	22
D.E.S.S.	Droit des technologies de l'information	-	1	-	1	2
Micro. (F.E.S.)	Technologie de l'information	-	-	-	1	1
Micro. (F.E.S.)	Common Law nord-américaine	2	-	-	2	4
D.E.S.S. (F.E.S.)	Droit des affaires	2	5	4	3	14
Micro. (F.E.S.)		2	6	7	4	19
D.D.N. (F.E.S.)	Droit notarial	18	47	3	7	75
LL.M.	Notariat	1	2	-	-	3
LL.D. (F.E.S.)	Droit	26	30	3	2	61
<b>TOTAL</b>		<b>412</b>	<b>785</b>	<b>51</b>	<b>69</b>	<b>1317</b>
<b>TOTAL DE LA FACULTÉ</b>		<b>412</b>	<b>785</b>	<b>51</b>	<b>69</b>	<b>1317</b>

Étudiants libres & auditeurs : 20 hommes et 26 femmes

Ententes interuniversitaires : 29 hommes et 30 femmes

## FACULTÉ DE L'ÉDUCATION PERMANENTE

ÉTUDIANTS RÉGULIERS				TOTAL
Temps plein		Temps partiel		
H	F	H	F	

### Programmes

Certificat	Criminologie	27	59	80	186	352
Certificat	Gestion appliquée à la police et à la sécurité	2	-	96	41	139
Certificat	Traduction I	5	13	47	179	244
Certificat	Traduction II	3	5	14	78	100
Certificat	Localisation	2	2	6	16	26
Certificat	Rédaction	2	7	32	123	164
Module	Rédaction: principes et pratique	-	-	1	5	6
Certificat	Communication appliquée	14	31	35	120	200
Certificat	Relations industrielles I	-	-	1	4	5
Certificat	Relations industrielles	25	32	77	164	298
Certificat	Violence, victimes et société	6	8	14	35	63
Certificat	Petite enfance et famille : intervention précoce	1	72	11	498	582
Certificat	Droit	29	38	116	211	394
Microprogramme		-	1	10	18	29
Certificat	Intervention dans les groupes et les organisations	-	-	6	22	28
Certificat	Intervention auprès des jeunes : fondements et pratiques	9	25	25	116	175
Certificat	Gérontologie	5	30	55	472	562
Certificat	Publicité	48	94	84	208	434
Module	Communication promotionnelle	-	-	3	13	16
Certificat	Relations publiques	10	44	36	172	262
Certificat	Santé et sécurité du travail	8	15	110	228	361
Certificat	Journalisme	18	18	47	100	183
Certificat	Créativité : applications professionnelles	-	-	-	1	1
Module	Gestion de l'invalidité et de la réadaptation	-	-	2	1	3
Certificat	Toxicomanies : prévention et réadaptation	16	29	50	159	254
Certificat	Intervention en déficience intellectuelle	-	2	6	56	64
Certificat	Maintien à domicile	-	-	-	2	2
Certificat	Certificat en français, langue seconde, pour non francophones	15	39	14	36	104



## FACULTÉ DE L'ÉDUCATION PERMANENTE

		<b>ÉTUDIANTS RÉGULIERS</b>				<b>TOTAL</b>
		<b>Temps plein</b>		<b>Temps partiel</b>		
		<b>H</b>	<b>F</b>	<b>H</b>	<b>F</b>	
	Accès études universitaires	3	2	12	12	29
Certificat	Études individualisées (arts)	15	35	70	223	343
Certificat	Études individualisées (sciences)	-	-	7	12	19
<b>TOTAL</b>		<b>263</b>	<b>601</b>	<b>1067</b>	<b>3511</b>	<b>5442</b>
<b>TOTAL DE LA FACULTÉ</b>		<b>263</b>	<b>601</b>	<b>1067</b>	<b>3511</b>	<b>5442</b>

Étudiants libres & auditeurs : 379 hommes et 666 femmes

Ententes interuniversitaires : 193 hommes et 155 femmes

## DÉPARTEMENT DE KINÉSIOLOGIE

ÉTUDIANTS RÉGULIERS				TOTAL
Temps plein		Temps partiel		
H	F	H	F	

### Programmes

Majeur	Sciences de l'activité physique	-	-	-	1	1
B.Sc.	Kinésiologie	118	184	10	12	324
Majeur		3	2	1	1	7
Mineur		2	9	3	6	20
M.Sc. (F.E.S.)	Sciences de l'activité physique	19	18	-	-	37
D.E.S.S. (F.E.S.)	Activité physique et promotion de la santé	1	2	3	4	10
Micro. (F.E.S.)		-	-	2	-	2
Ph.D. (F.E.S.)	Sciences de l'activité physique	18	15	-	1	34
<b>TOTAL</b>		<b>161</b>	<b>230</b>	<b>19</b>	<b>25</b>	<b>435</b>
<b>TOTAL DU DÉPARTEMENT</b>		<b>161</b>	<b>230</b>	<b>19</b>	<b>25</b>	<b>435</b>

Étudiants libres & auditeurs : 5 hommes et  
Ententes interuniversitaires : 3 hommes et 4 femmes

## FACULTÉ DE MÉDECINE

ÉTUDIANTS RÉGULIERS				TOTAL
Temps plein		Temps partiel		
H	F	H	F	

### Département d'administration de la santé

M.Sc. (F.E.S.)	Administration des services de santé	18	29	7	19	73
D.E.S.S. (F.E.S.)	Administration de la santé	3	-	1	7	11
M.Sc. (F.E.S.)	Évaluation des technologies de la santé	1	5	2	2	10
Micro. (F.E.S.)	Administration de la santé	2	-	1	3	6
<b>TOTAL</b>		<b>24</b>	<b>34</b>	<b>11</b>	<b>31</b>	<b>100</b>

### Département d'anesthésie-réanimation

D.E.S. (F.E.S.)	Anesthésie-réanimation	14	18	2	-	34
<b>TOTAL</b>		<b>14</b>	<b>18</b>	<b>2</b>	<b>-</b>	<b>34</b>

### Département de biochimie

M.Sc. (F.E.S.)	Biochimie	27	35	1	-	63
Ph.D. (F.E.S.)		52	28	-	-	80
D.E.P.D. (F.E.S.)	Diplôme d'études postdoctorales en biochimie clinique	2	6	-	-	8
D.E.S. (F.E.S.)	Biochimie médicale	1	-	-	-	1
<b>TOTAL</b>		<b>82</b>	<b>69</b>	<b>1</b>	<b>-</b>	<b>152</b>

### Département de chirurgie

D.E.S. (F.E.S.)	Chirurgie	66	37	1	-	104
<b>TOTAL</b>		<b>66</b>	<b>37</b>	<b>1</b>	<b>-</b>	<b>104</b>

### Département de médecine

M.Sc. (F.E.S.)	Sciences biomédicales	71	117	10	15	213
Ph.D. (F.E.S.)		50	66	3	4	123
Ph.D. (F.E.S.)	Virologie et immunologie	6	9	-	-	15
D.E.S. (F.E.S.)	Médecine	63	80	-	-	143
<b>TOTAL</b>		<b>190</b>	<b>272</b>	<b>13</b>	<b>19</b>	<b>494</b>

### Département de médecine du travail et d'hygiène du milieu

M.Sc. (F.E.S.)	Santé environnementale et santé au travail	16	33	-	5	54
<b>TOTAL</b>		<b>16</b>	<b>33</b>	<b>-</b>	<b>5</b>	<b>54</b>

## FACULTÉ DE MÉDECINE

ÉTUDIANTS RÉGULIERS				TOTAL
Temps plein		Temps partiel		
H	F	H	F	

### Département de médecine familiale

D.E.S. (F.E.S.)	Médecine d'urgence	3	3	-	-	6
D.E.S. (F.E.S.)	Médecine familiale	39	90	-	1	130
D.E.S. (F.E.S.)	Médecine familiale - soins palliatifs	1	-	-	-	1
<b>TOTAL</b>		<b>43</b>	<b>93</b>	<b>-</b>	<b>1</b>	<b>137</b>

### Département de médecine sociale et préventive

M.Sc. (F.E.S.)	Santé communautaire	11	32	-	10	53
Micro. (F.E.S.)		-	-	-	1	1
D.E.S. (F.E.S.)		1	9	-	-	10
D.E.S. (F.E.S.)	Médecine familiale et d'urgence	3	5	-	-	8
<b>TOTAL</b>		<b>15</b>	<b>46</b>	<b>-</b>	<b>11</b>	<b>72</b>

### Département de microbiologie et immunologie

M.Sc. (F.E.S.)	Microbiologie et immunologie	15	30	-	-	45
Ph.D. (F.E.S.)		12	14	-	-	26
D.E.S. (F.E.S.)	Microbiologie médicale et immunologie	2	5	-	1	8
<b>TOTAL</b>		<b>29</b>	<b>49</b>	<b>-</b>	<b>1</b>	<b>79</b>

### Département de nutrition

B.Sc.	Nutrition	6	176	-	5	187
M.Sc. (F.E.S.)	Nutrition (maîtrise de recherche)	7	23	-	5	35
M.Sc. (F.E.S.)	Nutrition (maîtrise professionnelle)	-	5	1	7	13
D.E.S.S.	Nutrition	1	3	1	6	11
Micro. (F.E.S.)		-	-	1	2	3
Ph.D. (F.E.S.)		11	9	1	-	21
<b>TOTAL</b>		<b>25</b>	<b>216</b>	<b>4</b>	<b>25</b>	<b>270</b>

### Département d'obstétrique-gynécologie

D.E.S. (F.E.S.)	Obstétrique-gynécologie	-	24	-	1	25
<b>TOTAL</b>		<b>-</b>	<b>24</b>	<b>-</b>	<b>1</b>	<b>25</b>

## FACULTÉ DE MÉDECINE

ÉTUDIANTS RÉGULIERS				TOTAL
Temps plein		Temps partiel		
H	F	H	F	

### Département d'ophtalmologie

D.E.S. (F.E.S.)	Ophtalmologie	6	9	-	-	15
<b>TOTAL</b>		<b>6</b>	<b>9</b>	<b>-</b>	<b>-</b>	<b>15</b>

### École d'orthophonie et d'audiologie

B.Sc.	Audiologie	2	54	-	-	56
B.Sc.	Orthophonie	4	139	-	1	144
M.P.A. (F.E.S.)	Audiologie	2	18	-	-	20
M.P.O. (F.E.S.)	Orthophonie	-	59	-	1	60
D.E.S.S. (F.E.S.)		-	4	-	1	5
Micro. (F.E.S.)	Troubles de la parole	-	-	-	1	1
<b>TOTAL</b>		<b>8</b>	<b>274</b>	<b>-</b>	<b>4</b>	<b>286</b>

### Département de pathologie et biologie cellulaire

M.Sc. (F.E.S.)	Pathologie et biologie cellulaire	3	15	-	-	18
Ph.D. (F.E.S.)		11	9	-	-	20
D.E.S. (F.E.S.)	Anatomo-pathologie	6	10	-	-	16
<b>TOTAL</b>		<b>20</b>	<b>34</b>	<b>-</b>	<b>-</b>	<b>54</b>

### Département de pédiatrie

D.E.S. (F.E.S.)	Pédiatrie	6	25	-	-	31
D.E.S. (F.E.S.)	Conseil génétique	2	4	-	-	6
<b>TOTAL</b>		<b>8</b>	<b>29</b>	<b>-</b>	<b>-</b>	<b>37</b>

### Département de pharmacologie

M.Sc. (F.E.S.)	Pharmacologie	13	31	-	-	44
Ph.D. (F.E.S.)		14	12	-	-	26
<b>TOTAL</b>		<b>27</b>	<b>43</b>	<b>-</b>	<b>-</b>	<b>70</b>

## FACULTÉ DE MÉDECINE

ÉTUDIANTS RÉGULIERS				TOTAL
Temps plein		Temps partiel		
H	F	H	F	

### Département de physiologie

M.Sc. (F.E.S.)	Physiologie	8	8	-	-	16
M.Sc. (F.E.S.)	Sciences neurologiques	11	15	-	1	27
Ph.D. (F.E.S.)	Physiologie	7	5	-	-	12
Ph.D. (F.E.S.)	Sciences neurologiques	17	23	-	-	40
<b>TOTAL</b>		<b>43</b>	<b>51</b>	<b>-</b>	<b>1</b>	<b>95</b>

### Département de psychiatrie

D.E.S. (F.E.S.)	Psychiatrie	21	27	-	1	49
<b>TOTAL</b>		<b>21</b>	<b>27</b>	<b>-</b>	<b>1</b>	<b>49</b>

### Département de radiologie

D.E.S. (F.E.S.)	Radiologie diagnostique	14	17	-	1	32
D.E.S. (F.E.S.)	Radio-oncologie	7	14	-	-	21
D.E.S. (F.E.S.)	Médecine nucléaire	4	1	-	-	5
<b>TOTAL</b>		<b>25</b>	<b>32</b>	<b>-</b>	<b>1</b>	<b>58</b>

### École de réadaptation

B.Sc.	Ergothérapie	19	261	-	6	286
B.Sc.	Physiothérapie	24	149	1	3	177
<b>TOTAL</b>		<b>43</b>	<b>410</b>	<b>1</b>	<b>9</b>	<b>463</b>

## FACULTÉ DE MÉDECINE

ÉTUDIANTS RÉGULIERS				TOTAL
Temps plein		Temps partiel		
H	F	H	F	

### Direction (médecine)

M.D.	Médecine	237	557	1	5	800
Mineur	Année préparatoire M.D.	59	134	-	2	195
B.Sc.	Sciences biomédicales	69	153	7	19	248
D.E.S.S. (F.E.S.)	Médecine d'assurance et expertise en sciences de la santé	-	-	8	1	9
Micro. (F.E.S.)	Médecine d'assurance et d'expertise	-	-	38	10	48
Micro. (F.E.S.)	Médecine d'assurance et expertise en sciences de la santé	-	-	15	5	20
D.E.S.S. (F.E.S.)	Santé communautaire	1	-	1	7	9
Ph.D. (F.E.S.)	Santé publique	35	64	6	2	107
D.E.P.A. (F.E.S.)		1	-	1	-	2
D.E.S. (F.E.S.)	Soins intensifs	4	4	-	1	9
<b>TOTAL</b>		<b>406</b>	<b>912</b>	<b>77</b>	<b>52</b>	<b>1447</b>
<b>TOTAL DE LA FACULTÉ</b>		<b>1111</b>	<b>2712</b>	<b>110</b>	<b>162</b>	<b>4095</b>

Étudiants libres & auditeurs : 64 hommes et 90 femmes (dont 69 résidents)

Ententes interuniversitaires : 15 hommes et 29 femmes

## FACULTÉ DE MÉDECINE DENTAIRE

ÉTUDIANTS RÉGULIERS				TOTAL
Temps plein		Temps partiel		
H	F	H	F	

### Département de dentisterie de restauration

M.Sc. (F.E.S.)	Médecine dentaire	12	7	-	-	19
<b>TOTAL</b>		<b>12</b>	<b>7</b>	<b>-</b>	<b>-</b>	<b>19</b>

### Département de santé buccale

Certificat	Hygiène dentaire	-	-	-	5	5
<b>TOTAL</b>		<b>-</b>	<b>-</b>	<b>-</b>	<b>5</b>	<b>5</b>

### Direction (médecine dentaire)

D.M.D.	Médecine dentaire	123	211	-	-	334
Mineur	Année préparatoire D.M.D.	28	53	-	3	84
Certificat (F.E.S.)	Résidence multidisciplinaire en médecine dentaire	2	6	-	-	8
Certificat (F.E.S.)	Résidence approfondie en médecine dentaire et en stomatologie	-	1	-	-	1
<b>TOTAL</b>		<b>153</b>	<b>271</b>	<b>-</b>	<b>3</b>	<b>427</b>
<b>TOTAL DE LA FACULTÉ</b>		<b>165</b>	<b>278</b>	<b>-</b>	<b>8</b>	<b>451</b>



## FACULTÉ DE MÉDECINE VÉTÉRINAIRE

ÉTUDIANTS RÉGULIERS				TOTAL
Temps plein		Temps partiel		
H	F	H	F	

### Département de pathologie et microbiologie

D.E.S. (F.E.S.)	Pathologie vétérinaire	1	3	-	-	4
D.E.S. (F.E.S.)	Diagnostic en laboratoire	-	3	-	-	3
D.E.S.S.	Technologie et salubrité des viandes	-	-	4	3	7
<b>TOTAL</b>		<b>1</b>	<b>6</b>	<b>4</b>	<b>3</b>	<b>14</b>

### Département de sciences cliniques

Certificat (F.E.S.)	Sciences cliniques vétérinaires	7	12	1	-	20
D.E.S. (F.E.S.)		6	6	1	-	13
<b>TOTAL</b>		<b>13</b>	<b>18</b>	<b>2</b>	<b>-</b>	<b>33</b>

### Direction (médecine vétérinaire)

D.M.V.	Médecine vétérinaire	84	332	1	-	417
M.Sc. (F.E.S.)	Sciences vétérinaires	27	48	5	8	88
Micro. (F.E.S.)	Technologie et salubrité des viandes	-	-	5	2	7
Ph.D. (F.E.S.)	Sciences vétérinaires	21	18	1	-	40
<b>TOTAL</b>		<b>132</b>	<b>398</b>	<b>12</b>	<b>10</b>	<b>552</b>
<b>TOTAL DE LA FACULTÉ</b>		<b>146</b>	<b>422</b>	<b>18</b>	<b>13</b>	<b>599</b>

Étudiants libres & auditeurs : 14 hommes et 6 femmes

## FACULTÉ DE MUSIQUE

ÉTUDIANTS RÉGULIERS				TOTAL
Temps plein		Temps partiel		
H	F	H	F	

### Programmes

B.Mus.	Musique général	47	53	10	13	123
B.Mus.	Musique Interprétation chant	1	-	-	3	4
B.Mus.	Musique Interprétation jazz	29	17	12	-	58
B.Mus.	Musique Interprétation instruments classiques	44	50	5	2	101
B.Mus.	Musique Interpretation chant	12	19	-	2	33
B.Mus.	Musique Composition instrumentale ou mixte	1	-	-	-	1
B.Mus.	Musique Composition électroacoustique	20	2	6	1	29
B.Mus.	Musique Composition instrumentale	11	2	3	-	16
B.Mus.	Musique Composition mixte	2	1	-	1	4
B.Mus.	Musique Musicologie	5	7	1	5	18
B.Mus.	Musique Techniques d'écriture	21	6	8	2	37
M.A. (F.E.S.)	Musique	6	13	-	-	19
M.Mus. (F.E.S.)	Interprétation	36	58	2	1	97
D.E.S.S. (F.E.S.)		5	8	-	-	13
D.E.S.S. (F.E.S.)	Répertoire d'orchestre	2	2	-	-	4
D.E.S.S. (F.E.S.)	Répertoire d'orchestre 2	1	-	-	-	1
M.Mus. (F.E.S.)	Composition	19	3	1	-	23
Ph.D. (F.E.S.)	Musicologie	-	1	-	-	1
Ph.D. (F.E.S.)	Musique	11	11	-	-	22
D.Mus. (F.E.S.)	Interprétation	31	18	-	-	49
D.Mus. (F.E.S.)	Composition	14	5	-	-	19
<b>TOTAL</b>		<b>318</b>	<b>276</b>	<b>48</b>	<b>30</b>	<b>672</b>
<b>TOTAL DE LA FACULTÉ</b>		<b>318</b>	<b>276</b>	<b>48</b>	<b>30</b>	<b>672</b>

Étudiants libres & auditeurs : 15 hommes et 8 femmes

Ententes interuniversitaires : 4 hommes et 7 femmes

# ÉCOLE D' OPTOMÉTRIE

ÉTUDIANTS RÉGULIERS				TOTAL
Temps plein		Temps partiel		
H	F	H	F	

## Programmes

O.D.	Optométrie	26	133	-	-	159
Mineur	Année préparatoire O.D.	5	36	-	-	41
M.Sc. (F.E.S.)	Sciences de la vision	8	8	1	2	19
D.E.S.S. (F.E.S.)	Intervention en déficience visuelle	-	3	1	-	4
<b>TOTAL</b>		<b>39</b>	<b>180</b>	<b>2</b>	<b>2</b>	<b>223</b>
<b>TOTAL DE L'ÉCOLE</b>		<b>39</b>	<b>180</b>	<b>2</b>	<b>2</b>	<b>223</b>

Étudiants libres & auditeurs : 1 homme et 1 femme

## FACULTÉ DE PHARMACIE

ÉTUDIANTS RÉGULIERS				TOTAL
Temps plein		Temps partiel		
H	F	H	F	

### Programmes

B.Pharm.	Pharmacie	169	409	18	23	619
Baccalauréat	Actualisation de formation en pharmacie	2	3	-	3	8
D.E.S.S. (F.E.S.)	Développement du médicament	14	31	8	37	90
M.Sc. (F.E.S.)	Pratique pharmaceutique	3	19	-	-	22
D.E.S.S. (F.E.S.)	Soins pharmaceutiques	-	-	2	7	9
D.E.S.S.	Pharmacie-maître de stage	-	-	-	1	1
Micro. (F.E.S.)	Soins pharmaceutiques	-	-	-	6	6
Micro. (F.E.S.)	Pharmacie-maître de stage	-	-	-	1	1
M.Sc. (F.E.S.)	Sciences pharmaceutiques	32	42	2	2	78
Ph.D. (F.E.S.)		23	32	-	-	55
<b>TOTAL</b>		<b>243</b>	<b>536</b>	<b>30</b>	<b>80</b>	<b>889</b>
<b>TOTAL DE LA FACULTÉ</b>		<b>243</b>	<b>536</b>	<b>30</b>	<b>80</b>	<b>889</b>

Étudiants libres & auditeurs : 69 hommes et 246 femmes

Ententes interuniversitaires : 1 homme et 1 femme

## FACULTÉ DES SCIENCES DE L'ÉDUCATION

ÉTUDIANTS RÉGULIERS				TOTAL
Temps plein		Temps partiel		
H	F	H	F	

### Centre de formation initiale des maîtres

B.Ed.	Éducation préscolaire et enseignement primaire	30	659	-	35	724
B.Ed.	Enseignement du français, langue seconde au secondaire	16	76	1	13	106
B.Ed.	Enseignement de l'éducation physique et santé	87	76	8	6	177
B.Ed.	Enseignement des sciences et des technologies au secondaire	22	50	7	5	84
B.Ed.	Enseignement de la chimie au secondaire	-	1	-	-	1
B.Ed.	Enseignement des mathématiques au secondaire	61	80	10	19	170
B.Ed.	Enseignement de la biologie au secondaire	-	-	-	1	1
B.Ed.	Enseignement de l'anglais au secondaire	-	-	-	2	2
B.Ed.	Enseignement de l'espagnol au secondaire	1	-	-	1	2
B.Ed.	Enseignement de la géographie au secondaire	-	-	1	-	1
B.Ed.	Enseignement de l'histoire au secondaire	1	-	1	1	3
B.Ed.	Enseignement du français au secondaire	29	116	1	11	157
B.Ed.	Enseignement de la morale au secondaire	1	1	-	-	2
B.Ed.	Enseignement de l'univers social au secondaire	35	53	1	1	90
B.Ed.	Orthopédagogie	-	1	-	1	2
B.Ed.	Enseignement en adaptation scolaire	8	282	-	10	300
<b>TOTAL</b>		<b>291</b>	<b>1395</b>	<b>30</b>	<b>106</b>	<b>1822</b>

## FACULTÉ DES SCIENCES DE L'ÉDUCATION

ÉTUDIANTS RÉGULIERS				TOTAL
Temps plein		Temps partiel		
H	F	H	F	

### Département d'études en éducation et d'administration de l'éducation

M.A. (F.E.S.)	Administration de l'éducation	2	2	-	-	4
M.Éd. (F.E.S.)		4	21	22	59	106
D.E.S.S. (F.E.S.)		-	1	65	181	247
D.E.S.S. (F.E.S.)	Administration des systèmes d'éducation et de formation	-	-	6	10	16
Micro. (F.E.S.)	Administration de l'éducation	-	1	91	139	231
Micro. (F.E.S.)	Administration des systèmes d'éducation et de formation	-	-	2	2	4
Micro. (F.E.S.)	Évaluation des compétences	-	-	1	7	8
M.A. (F.E.S.)	Éducation comparée et fondement de l'éducation	3	2	-	1	6
M. Éd.	Intervention éducative	5	18	6	54	83
Micro	Enseignement postsecondaire	10	10	53	82	155
M.A. (F.E.S.)	Mesure et évaluation en éducation	3	-	-	2	5
Ph.D. (F.E.S.)	Administration de l'éducation	5	7	1	5	18
Ph.D. (F.E.S.)	Éducation comparée	2	-	-	-	2
Ph.D. (F.E.S.)	Éducation comparée et fondement de l'éducation	4	3	-	-	7
Ph.D. (F.E.S.)	Mesure et évaluation en éducation	6	2	4	-	12
Ph.D. (F.E.S.)	Technologie éducationnelle	-	3	-	-	3
<b>TOTAL</b>		<b>44</b>	<b>70</b>	<b>251</b>	<b>542</b>	<b>907</b>

### Département de didactique

M.A. (F.E.S.)	Didactique	9	10	3	3	25
M.Éd. (F.E.S.)		3	16	5	28	52
D.E.S.S. (F.E.S.)		-	1	-	35	36
D.E.S.S. (F.E.S.)	Générale	-	3	1	11	15
Micro. (F.E.S.)	Science de l'éducation	-	1	3	28	32
Ph.D. (F.E.S.)	Didactique	15	24	3	9	51
<b>TOTAL</b>		<b>27</b>	<b>55</b>	<b>15</b>	<b>114</b>	<b>211</b>

## FACULTÉ DES SCIENCES DE L'ÉDUCATION

ÉTUDIANTS RÉGULIERS				TOTAL
Temps plein		Temps partiel		
H	F	H	F	

### Département de psychopédagogie et d'andragogie

M.A. (F.E.S.)	Psychopédagogie	5	19	2	6	32
M.Éd. (F.E.S.)		1	3	-	1	5
D.E.S.S. (F.E.S.)	Intervention éducative	2	3	4	32	41
Micro. (F.E.S.)	Intégration pédagogique des TIC	14	1	-	-	15
Ph.D. (F.E.S.)	Andragogie	4	11	-	1	16
Ph.D. (F.E.S.)	Psychopédagogie	14	22	4	4	44
<b>TOTAL</b>		<b>40</b>	<b>59</b>	<b>10</b>	<b>44</b>	<b>153</b>

### Centre de formation continue

M.Éd. (F.E.S.)	Générale	2	11	2	1	16
M.A. (F.E.S.)	Pédagogie universitaire des sciences médicales	2	2	3	3	10
D.E.P.A. (F.E.S.)	Éducation	-	1	2	1	4
<b>TOTAL</b>		<b>4</b>	<b>14</b>	<b>7</b>	<b>5</b>	<b>30</b>

<b>TOTAL DE LA FACULTÉ</b>	<b>406</b>	<b>1593</b>	<b>313</b>	<b>811</b>	<b>3123</b>
----------------------------	------------	-------------	------------	------------	-------------

Étudiants libres & auditeurs : 16 hommes et 38 femmes

Ententes interuniversitaires : 7 femmes

## FACULTÉ DES SCIENCES INFIRMIÈRES

ÉTUDIANTS RÉGULIERS				TOTAL
Temps plein		Temps partiel		
H	F	H	F	

### Programmes

B.Sc.	Sciences infirmières	114	423	24	193	754
B.Sc.	Sciences infirmières (formation initiale)	14	80	-	2	96
B.Sc.	Sciences infirmières (formation intégrée DEC-BAC)	5	64	-	7	76
Certificat	Sciences infirmières : milieu clinique	1	12	29	353	395
Certificat	Sciences infirmières : intégration et perspectives	-	3	2	30	35
Module	Sciences infirmières - urgence	-	-	1	4	5
M.Sc. (F.E.S.)	Sciences infirmières	9	66	9	53	137
D.E.S.S. (F.E.S.)		-	1	2	54	57
Dipl. compl. (F.E.)	Infirmière praticienne	-	-	-	1	1
Ph.D. (F.E.S.)	Sciences infirmières	2	25	-	-	27
<b>TOTAL</b>		<b>145</b>	<b>674</b>	<b>67</b>	<b>697</b>	<b>1583</b>
<b>TOTAL DE LA FACULTÉ</b>		<b>145</b>	<b>674</b>	<b>67</b>	<b>697</b>	<b>1583</b>

Étudiants libres & auditeurs : 1 homme et 26 femmes

Ententes interuniversitaires : 1 homme et 2 femmes



# FACULTÉ DE THÉOLOGIE ET DE SCIENCES DES RELIGIONS

ÉTUDIANTS RÉGULIERS				TOTAL
Temps plein		Temps partiel		
H	F	H	F	

## Programmes

B.Th.	Théologie	7	4	20	30	61
Majeur		-	2	8	13	23
Baccalauréat	Animation spirituelle et engagement communautaire	-	-	-	1	1
Majeur		1	1	1	-	3
Mineur		-	-	-	1	1
Majeur	Études pastorales	-	-	-	1	1
Certificat	Théologie pratique	-	-	11	33	44
Certificat	Études catéchétiques	-	-	-	6	6
Mineur	Sciences religieuses	2	3	9	27	41
Certificat	Sciences des religions	-	-	-	4	4
M.A. (F.E.S.)	Théologie	17	7	7	3	34
L.Th. (F.E.S.)	Licence en théologie (grade canonique)	3	-	1	-	4
M.A. (F.E.S.)	Théologie pratique	6	8	7	5	26
Micro. (F.E.S.)	Études théologiques	-	-	1	-	1
Micro. (F.E.S.)	Théologie pratique	-	-	2	1	3
M.A. (F.E.S.)	Théologie - études bibliques	-	1	-	1	2
M.A. (F.E.S.)	Sciences des religions	1	1	1	-	3
Micro. (F.E.S.)		1	-	-	1	2
Ph.D. (F.E.S.)	Théologie	6	5	-	-	11
D.Th. (F.E.S.)	Doctorat en théologie (grade canonique)	1	1	-	-	2
Ph.D. (F.E.S.)	Théologie pratique	4	3	1	-	8
Ph.D. (F.E.S.)	Théologie - études bibliques	6	2	-	1	9
Ph.D. (F.E.S.)	Théologie - sciences de la religion	3	2	1	2	8
Ph.D. (F.E.S.)	Sciences des religions	3	3	-	-	6
<b>TOTAL</b>		<b>61</b>	<b>43</b>	<b>70</b>	<b>130</b>	<b>304</b>
<b>TOTAL DE LA FACULTÉ</b>		<b>61</b>	<b>43</b>	<b>70</b>	<b>130</b>	<b>304</b>

Étudiants libres & auditeurs : 29 hommes et 28 femmes

Ententes interuniversitaires : 2 hommes

## PROGRAMMES MULTIFACULTAIRES

ÉTUDIANTS RÉGULIERS				TOTAL
Temps plein		Temps partiel		
H	F	H	F	

### F.A.S. - F.E.P.

Module	Bureautique	4	4	6	10	24
Module	Initiation à la programmation	3	2	8	3	16
Module	Initiation au multimédia	1	-	12	7	20
Mod.	Programmation internet	-	-	21	6	27
Certificat	Santé mentale : fondements et pratiques d'intervention	3	13	52	249	317
<b>TOTAL</b>		<b>11</b>	<b>19</b>	<b>99</b>	<b>275</b>	<b>404</b>

### F.A.S. - (F.E.P.) - Théologie

Certificat	Intervention en milieu multiethnique	-	-	1	1	2
Certificat	Relations interculturelles	-	-	-	11	11
<b>TOTAL</b>		<b>-</b>	<b>-</b>	<b>1</b>	<b>12</b>	<b>13</b>

### (F.E.P.) - Médecine

Certificat	Perfusion extracorporelle	-	1	-	2	3
Certificat	Inhalothérapie	-	-	-	15	15
Certificat	Gestion des services de santé	-	-	-	2	2
Cert.	Gestion des services de santé et des services sociaux	3	4	37	156	200
Mod.		-	-	2	9	11
<b>TOTAL</b>		<b>3</b>	<b>5</b>	<b>39</b>	<b>184</b>	<b>231</b>

### (F.E.P.) - Sciences infirmières - Médecine

Certificat	Santé communautaire	1	11	22	248	282
<b>TOTAL</b>		<b>1</b>	<b>11</b>	<b>22</b>	<b>248</b>	<b>282</b>

### F.E.S., Formation interdisciplinaire

D.E.S.S. (F.E.S.)	Vieillesse, santé et société	-	-	-	8	8
Micro. (F.E.S.)		-	-	-	8	8
D.E.S.S. (F.E.S.)	Environnement et prévention	8	8	5	3	24
Micro. (F.E.S.)	Bioéthique	-	-	1	3	4
Micro. (F.E.S.)	Complémentaire en mobilité et posture	-	-	1	3	4
<b>TOTAL</b>		<b>8</b>	<b>8</b>	<b>7</b>	<b>25</b>	<b>48</b>

## PROGRAMMES MULTIFACULTAIRES

ÉTUDIANTS RÉGULIERS				TOTAL
Temps plein		Temps partiel		
H	F	H	F	

### F.E.S., Aménagement, F.A.S., Droit, Médecine, Sciences de l'éducation

M.Sc. (F.E.S.)	Études internationales	39	58	6	7	110
D.E.S.S.		2	1	-	1	4
Micro. (F.E.S.)		-	-	1	-	1
<b>TOTAL</b>		<b>41</b>	<b>59</b>	<b>7</b>	<b>8</b>	<b>115</b>

### F.E.S., Décanat des études avancées et de la recherche (U.Q.A.M.)

M.A. (F.E.S.)	Muséologie	1	36	1	11	49
<b>TOTAL</b>		<b>1</b>	<b>36</b>	<b>1</b>	<b>11</b>	<b>49</b>

### F.E.S., F.A.S.

Diplôme	Diplôme complémentaire en études allemandes dans le contexte européen	-	-	5	5	10
Ph.D. (F.E.S.)	Sciences humaines appliquées	10	31	1	2	44
<b>TOTAL</b>		<b>10</b>	<b>31</b>	<b>6</b>	<b>7</b>	<b>54</b>

### F.E.S., F.A.S. (Philosophie), Droit, Médecine, Sciences de l'éducation, Sciences infirmières, Théologie

D.E.S.S. (F.E.S.)	Bioéthique	-	1	-	7	8
M.A. (F.E.S.)		7	20	2	15	44
<b>TOTAL</b>		<b>7</b>	<b>21</b>	<b>2</b>	<b>22</b>	<b>52</b>

### F.E.S., F.A.S. (Relations industrielles), Droit, F.E.P., Médecine, Sciences infirmières, H.E.C., Polytechnique

D.E.S.S. (F.E.S.)	Santé et sécurité du travail	3	2	15	21	41
<b>TOTAL</b>		<b>3</b>	<b>2</b>	<b>15</b>	<b>21</b>	<b>41</b>

## PROGRAMMES MULTIFACULTAIRES

ÉTUDIANTS RÉGULIERS				TOTAL
Temps plein		Temps partiel		
H	F	H	F	

### F.E.S., F.A.S., Médecine

D.E.S.S. (F.E.S.) Administration sociale	4	8	11	30	53
Micro	-	2	3	5	10
D.E.S.S. (F.E.S.) Interventions en toxicomanie	1	4	1	1	7
D.E.S.S. (F.E.S.) Phénomène des drogues	-	1	-	2	3
M.Sc. (F.E.S.) Bioinformatique	20	5	-	-	25
Ph.D. (F.E.S.)	8	5	-	-	13
<b>TOTAL</b>	<b>33</b>	<b>25</b>	<b>15</b>	<b>38</b>	<b>111</b>

### F.E.S., F.A.S., Médecine, Médecine vétérinaire

M.Sc. (F.E.S.) Biologie moléculaire	23	42	-	3	68
Ph.D. (F.E.S.)	41	30	-	1	72
<b>TOTAL</b>	<b>64</b>	<b>72</b>	<b>-</b>	<b>4</b>	<b>140</b>

### F.E.S., F.A.S., Médecine, Sciences de l'éducation

D.E.S.S. (F.E.S.) Petite enfance	-	2	-	12	14
Micro. (F.E.S.)	-	-	-	6	6
<b>TOTAL</b>	<b>-</b>	<b>2</b>	<b>-</b>	<b>18</b>	<b>20</b>

### F.E.S., F.A.S., Médecine, Médecine vétérinaire, Pharmacie

D.E.S.S. (F.E.S.) Toxicologie et analyse du risque	5	5	5	8	23
<b>TOTAL</b>	<b>5</b>	<b>5</b>	<b>5</b>	<b>8</b>	<b>23</b>

### F.E.S., Médecine

Micro. (F.E.S.) Santé environnementale et santé au travail	1	2	-	3	6
<b>TOTAL</b>	<b>1</b>	<b>2</b>	<b>-</b>	<b>3</b>	<b>6</b>

## PROGRAMMES MULTIFACULTAIRES

ÉTUDIANTS RÉGULIERS				TOTAL
Temps plein		Temps partiel		
H	F	H	F	

### F.E.S., Polytechnique

D.E.S.S. (F.E.S.) Ergonomie	1	-	-	-	1
M.Sc.A. (F.E.S.) Génie biomédical	19	19	1	1	40
D.E.S.S. (F.E.S.)	-	-	-	2	2
Ph.D. (F.E.S.)	4	4	-	-	8
<b>TOTAL</b>	<b>24</b>	<b>23</b>	<b>1</b>	<b>3</b>	<b>51</b>

### F.E.S., & Autre(s) Faculté(s), École(s), Département(s)

M.A. (F.E.S.) M.A. individualisée	1	-	-	-	1
M.Sc. (F.E.S.) M.Sc individualisée	-	4	-	-	4
<b>TOTAL</b>	<b>1</b>	<b>4</b>	<b>-</b>	<b>-</b>	<b>5</b>

<b>TOTAL PROGRAMMES MULTIFACULTAIRES</b>	<b>213</b>	<b>325</b>	<b>220</b>	<b>887</b>	<b>1645</b>
--	------------	------------	------------	------------	-------------

Étudiants libres & auditeurs : 15 hommes et 7 femmes

Ententes interuniversitaires : 18 hommes et 29 femmes

# ÉCOLE DES HAUTES ÉTUDES COMMERCIALES

ÉTUDIANTS RÉGULIERS				TOTAL
Temps plein		Temps partiel		
H	F	H	F	

## Année préparatoire

B.A.A. (Année préparatoire )	46	41	-	-	87
B.A.A. (jour) Administration des affaires	1286	1190	88	91	2655
B.A.A. (soir) Administration des affaires	405	204	159	116	884
Certificats	737	583	1884	2071	5275
D.E.S.S. (F.E.S.) Gestion	53	53	204	221	531
D.E.S.S. (F.E.S.) Gestion de la chaîne logistique	16	4	29	11	60
D.E.S.S. (F.E.S.) Commerce électronique	3	5	8	3	19
D.E.S.S. (F.E.S.) Communication-marketing	-	-	14	39	53
D.E.S.S. (F.E.S.) Comptabilité publique	-	-	60	66	126
D.E.S.S. (F.E.S.) Fiscalité	8	8	45	45	106
D.E.S.S. (F.E.S.) Gestion d'organismes culturels	3	18	14	60	95
M.B.A. (F.E.S.) Administration des affaires [en action]	12	3	153	76	244
M.B.A. (F.E.S.) Administration des affaires [intensif]	122	64	3	1	190
M.B.A. (F.E.S.) Administration des affaires [attest., propéd., libre]	1	-	1	-	2
LL.M. (F.E.S) [droit-fiscalité]	9	5	6	15	35
M.Sc. (F.E.S.)	320	333	4	8	665
M.Sc. (F.E.S.) Commerce électronique	3	5	6	3	17
Ph.D. (F.E.S.)	97	68	-	-	165
<b>TOTAL</b>	<b>3121</b>	<b>2584</b>	<b>2678</b>	<b>2826</b>	<b>11209</b>
<b>TOTAL DE L'ÉCOLE</b>	<b>3121</b>	<b>2584</b>	<b>2678</b>	<b>2826</b>	<b>11209</b>

# ÉCOLE POLYTECHNIQUE

ÉTUDIANTS RÉGULIERS				TOTAL
Temps plein		Temps partiel		
H	F	H	F	

## Baccalauréat

Génie chimique	81	92	13	11	197
Génie civil	204	67	7	4	282
Génie des matériaux	30	16	6	2	54
Génie des mines	8	2	2	-	12
Génie électrique	471	79	32	11	593
Génie général	-	1	-	-	1
Génie géologique	15	15	7	5	42
Génie industriel	158	79	12	6	255
Génie informatique	300	51	47	2	400
Génie logiciel	135	17	7	1	160
Génie mécanique	604	106	37	17	764
Génie physique	102	23	3	1	129
UQAT	-	1	1	-	2
<b>TOTAL</b>	<b>2108</b>	<b>549</b>	<b>174</b>	<b>60</b>	<b>2891</b>

## Certificats

Certificats	72	17	328	29	446
<b>TOTAL</b>	<b>72</b>	<b>17</b>	<b>328</b>	<b>29</b>	<b>446</b>

## Préparatoire

Préparatoire*	71	15	-	-	86
<b>TOTAL</b>	<b>71</b>	<b>15</b>	<b>-</b>	<b>-</b>	<b>86</b>

\* Les étudiants en Préparatoire sont considérés à temps plein

# ÉCOLE POLYTECHNIQUE

ÉTUDIANTS RÉGULIERS				TOTAL
Temps plein		Temps partiel		
H	F	H	F	

## D.E.S.S. (F.E.S.)

Ergonomie du logiciel	-	-	1	-	1
Ergonomie	-	3	4	4	11
Génie biomédical	1	1	2	1	5
Génie chimique	2	2	2	1	7
Génie civil	8	-	7	1	16
Génie électrique	12	2	18	-	32
Génie industriel	33	6	13	11	63
Génie informatique	19	2	14	5	40
Génie mécanique	4	1	7	1	13
Génie métallurgique	2	-	-	-	2
Génie minéral	6	-	-	-	6
Génie nucléaire	1	-	-	-	1
Génie physique	-	1	1	-	2
Mathématiques de l'ingénieur	1	-	-	-	1
Technologie	3	-	2	1	6
<b>TOTAL</b>	<b>92</b>	<b>18</b>	<b>71</b>	<b>25</b>	<b>206</b>

## MAÎTRISE- COURS (F.E.S.)

Génie aérospatial	16	3	11	1	31
Génie biomédical	1	1	1	-	3
Génie chimique	3	2	2	-	7
Génie civil	4	1	7	3	15
Génie électrique	20	5	17	4	46
Génie énergétique	1	-	-	-	1
Génie industriel	38	14	30	19	101
Génie informatique	28	1	14	1	44
Génie mécanique	19	5	15	2	41
Génie minéral	1	-	1	-	2
Génie physique	1	-	1	-	2
<b>TOTAL</b>	<b>132</b>	<b>32</b>	<b>99</b>	<b>30</b>	<b>293</b>



# ÉCOLE POLYTECHNIQUE

ÉTUDIANTS RÉGULIERS				TOTAL
Temps plein		Temps partiel		
H	F	H	F	

## MAÎTRISE - RECHERCHE (F.E.S.)

Génie biomédical	24	11	-	-	35
Génie chimique	20	14	-	-	34
Génie civil	34	10	-	-	44
Génie électrique	106	15	-	-	121
Génie énergétique	9	-	-	-	9
Génie industriel	27	12	-	-	39
Génie informatique	75	19	-	-	94
Génie mécanique	67	9	-	-	76
Génie métallurgique	14	4	-	-	18
Génie minéral	13	4	-	-	17
Génie physique	42	7	-	-	49
Mathématiques appliquées	17	9	-	-	26
<b>TOTAL</b>	<b>448</b>	<b>114</b>	<b>-</b>	<b>-</b>	<b>562</b>

## DOCTORAT (F.E.S.)

Génie biomédical	12	12	-	-	24
Génie chimique	43	11	-	-	54
Génie civil	10	7	-	-	17
Génie électrique	66	5	-	-	71
Génie industriel	30	14	-	-	44
Génie informatique	39	5	-	-	44
Génie mécanique	44	6	-	-	50
Génie métallurgique	12	3	-	-	15
Génie minéral	9	4	-	-	13
Génie nucléaire	7	1	-	-	8
Génie physique	24	7	-	-	31
Mathématiques de l'ingénieur	28	8	-	-	36
<b>TOTAL</b>	<b>324</b>	<b>83</b>	<b>-</b>	<b>-</b>	<b>407</b>
<b>TOTAL DE L'ÉCOLE</b>	<b>3247</b>	<b>828</b>	<b>672</b>	<b>144</b>	<b>4891</b>

Étudiants libres & auditeurs: 119 hommes et 26 femmes

## FACULTÉS ET ÉCOLES DE L'UNIVERSITÉ

Nombre d'étudiants réguliers (plein temps)

(Inscriptions au trimestre d'hiver)

	1995	1996	1997	1998	1999	2000	2001	2002	2003	2004	2005
Aménagement	654	671	662	777	813	856	950	1010	1041	1133	1190
Arts et des sciences	8856	8037	8140	9410	9652	10299	10561	11156	11596	12002	11910
Droit	1038	1009	953	1052	1054	1104	1075	1076	1058	1094	1197
Éducation permanente*	925	930	895	716	637	580	606	732	822	882	914
Kinésiologie	367	360	381	427	373	383	335	371	386	412	391
Médecine	2535	2496	2470	2841	2889	2963	3164	3383	3501	3650	3823
Médecine dentaire	355	360	362	364	356	355	361	353	357	436	443
Médecine vétérinaire	320	333	343	368	376	401	435	435	455	554	568
Musique	358	386	371	485	478	466	495	511	536	575	594
Optométrie	121	118	124	128	126	137	142	146	178	220	219
Pharmacie	527	552	538	547	572	592	633	635	704	747	779
Programmes multifacultaires	278	244	249	265	289	301	321	372	374	484	538
Sciences de l'éducation	1084	1373	1394	1673	1988	2069	2006	2016	1965	1997	1999
Sciences infirmières	733	852	789	736	735	689	791	894	979	956	819
Théologie	122	105	108	158	119	114	108	105	102	95	104
<b>TOTAL</b>	<b>18075</b>	<b>17662</b>	<b>17615</b>	<b>19849</b>	<b>20383</b>	<b>21230</b>	<b>21899</b>	<b>23113</b>	<b>23995</b>	<b>25178</b>	<b>25438</b>

\* Comprend les étudiants comptés à la rubrique «Programmes multifacultaires» dont la gestion relève de la Faculté de l'éducation permanente. Au trimestre d'hiver 2005, le nombre de ces étudiants totalise 50. Ces étudiants ne contribuent cependant qu'une fois au total.

Nombre d'étudiants inscrits à l'Université à la session d'hiver 2005 dans le cadre d'un programme d'échanges n'apparaissant pas dans ce tableau: 538.

**FACULTÉS ET ÉCOLES DE L'UNIVERSITÉ**  
 Nombre d'étudiants réguliers (plein temps et temps partiel)  
 (Inscriptions au trimestre d'hiver)

	<b>1995</b>	<b>1996</b>	<b>1997</b>	<b>1998</b>	<b>1999</b>	<b>2000</b>	<b>2001</b>	<b>2002</b>	<b>2003</b>	<b>2004</b>	<b>2005</b>
Aménagement	790	803	810	881	940	984	1070	1120	1186	1297	1347
Arts et des sciences	13430	12167	12017	11668	11817	12540	13072	13905	14638	15247	15118
Droit	1244	1226	1113	1120	1110	1177	1174	1202	1185	1208	1317
Éducation permanente*	7694	7557	7056	5886	5399	5218	5346	5787	5945	6141	6372
Kinésiologie	479	468	486	496	417	428	380	406	430	451	435
Médecine	3173	3143	3152	3043	3041	3166	3390	3676	3798	3917	4095
Médecine dentaire	374	382	379	375	372	376	376	370	373	445	451
Médecine vétérinaire	351	354	372	376	380	406	446	451	480	572	599
Musique	502	529	533	555	559	557	580	598	612	637	672
Optométrie	124	122	127	131	133	145	153	152	183	229	223
Pharmacie	615	629	610	603	627	654	686	718	796	854	889
Programmes multifacultaires	3070	2902	2436	1779	1477	1322	1347	1411	1476	1635	1645
Sciences de l'éducation	2433	2810	2662	2537	2658	2691	2832	2734	2790	3016	3123
Sciences infirmières	1678	1677	1529	1351	1355	1322	1492	1643	1707	1754	1583
Théologie	700	666	601	572	531	491	473	468	365	308	304
<b>TOTAL</b>	<b>35219</b>	<b>32854</b>	<b>31761</b>	<b>29888</b>	<b>29713</b>	<b>30531</b>	<b>31849</b>	<b>33673</b>	<b>34998</b>	<b>36703</b>	<b>37243</b>

\* Comprend les étudiants comptés à la rubrique «Programmes multifacultaires» dont la gestion relève de la Faculté de l'éducation permanente. Au trimestre d'hiver 2005, le nombre de ces étudiants totalise 930. Ces étudiants ne contribuent cependant qu'une fois au total.

Nombre d'étudiants inscrits à l'Université à la session d'hiver 2005 dans le cadre d'un programme d'échanges n'apparaissant pas dans ce tableau: 554.

**FACULTÉS ET ÉCOLES DE L'UNIVERSITÉ ET ÉCOLES AFFILIÉES**  
 Nombre d'étudiants réguliers (plein temps)  
 (Inscriptions au trimestre d'hiver)

	<b>1995</b>	<b>1996</b>	<b>1997</b>	<b>1998</b>	<b>1999</b>	<b>2000</b>	<b>2001</b>	<b>2002</b>	<b>2003</b>	<b>2004</b>	<b>2005</b>
<b>Facultés et Écoles de l'Université</b>	18075	17662	17615	19849	20383	21230	21899	23113	23995	25178	25438
Hautes Études Commerciales	2828	2946	3396	3925	4317	4481	4866	5202	5942	5859	5705
Polytechnique	3632	3264	3346	2919	3644	3738	3813	4104	4217	4248	4075
<b>TOTAL</b>	<b>24535</b>	<b>23872</b>	<b>24357</b>	<b>26693</b>	<b>28344</b>	<b>29449</b>	<b>30578</b>	<b>32419</b>	<b>34154</b>	<b>35285</b>	<b>35218</b>

## FACULTÉS ET ÉCOLES DE L'UNIVERSITÉ ET ÉCOLES AFFILIÉES

Nombre d'étudiants réguliers (plein temps et temps partiel)

(Inscriptions au trimestre d'hiver)

	1995	1996	1997	1998	1999	2000	2001	2002	2003	2004	2005
<b>Facultés et Écoles de l'Université</b>	35219	32854	31761	29888	29713	30531	31849	33673	34998	36703	37243
Hautes Études Commerciales	8294	8285	8535	8512	9629	9333	10057	10509	11474	11365	11209
Polytechnique	5066	4529	4455	3892	4697	4616	4661	4951	5091	5070	4891
<b>TOTAL</b>	<b>47384</b>	<b>45668</b>	<b>44751</b>	<b>42292</b>	<b>44039</b>	<b>44480</b>	<b>46567</b>	<b>49133</b>	<b>51563</b>	<b>53138</b>	<b>53343</b>

**FACULTÉS ET ÉCOLES DE L'UNIVERSITÉ**  
 Nombre d'étudiants réguliers (plein temps et temps partiel)  
 (Inscriptions au trimestre d'hiver)

	<b>1995</b>	<b>1996</b>	<b>1997</b>	<b>1998</b>	<b>1999</b>	<b>2000</b>	<b>2001</b>	<b>2002</b>	<b>2003</b>	<b>2004</b>	<b>2005</b>
Aménagement	790	803	810	881	940	984	1070	1120	1186	1297	1347
Arts et des sciences	13430	12167	12017	11668	11817	12540	13072	13905	14638	15247	15118
Droit	1244	1226	1113	1120	1110	1177	1174	1202	1185	1208	1317
Éducation permanente*	7694	7557	7056	5886	5399	5218	5346	5787	5945	6141	6372
Kinésiologie	479	468	486	496	417	428	380	406	430	451	435
Médecine	3173	3143	3152	3043	3041	3166	3390	3676	3798	3917	4095
Médecine dentaire	374	382	379	375	372	376	376	370	373	445	451
Médecine vétérinaire	351	354	372	376	380	406	446	451	480	572	599
Musique	502	529	533	555	559	557	580	598	612	637	672
Optométrie	124	122	127	131	133	145	153	152	183	229	223
Pharmacie	615	629	610	603	627	654	686	718	796	854	889
Programmes multifacultaires	3070	2902	2436	1779	1477	1322	1347	1411	1476	1635	1645
Sciences de l'éducation	2433	2810	2662	2537	2658	2691	2832	2734	2790	3016	3123
Sciences infirmières	1678	1677	1529	1351	1355	1322	1492	1643	1707	1754	1583
Théologie	700	666	601	572	531	491	473	468	365	308	304
<b>TOTAL</b>	<b>35219</b>	<b>32854</b>	<b>31761</b>	<b>29888</b>	<b>29713</b>	<b>30531</b>	<b>31849</b>	<b>33673</b>	<b>34998</b>	<b>36703</b>	<b>37243</b>

\* Comprend les étudiants comptés à la rubrique «Programmes multifacultaires» dont la gestion relève de la Faculté de l'éducation permanente. Au trimestre d'hiver 2005, le nombre de ces étudiants totalise 930. Ces étudiants ne contribuent cependant qu'une fois au total.

Nombre d'étudiants inscrits à l'Université à la session d'hiver 2005 dans le cadre d'un programme d'échanges n'apparaissant pas dans ce tableau: 554.

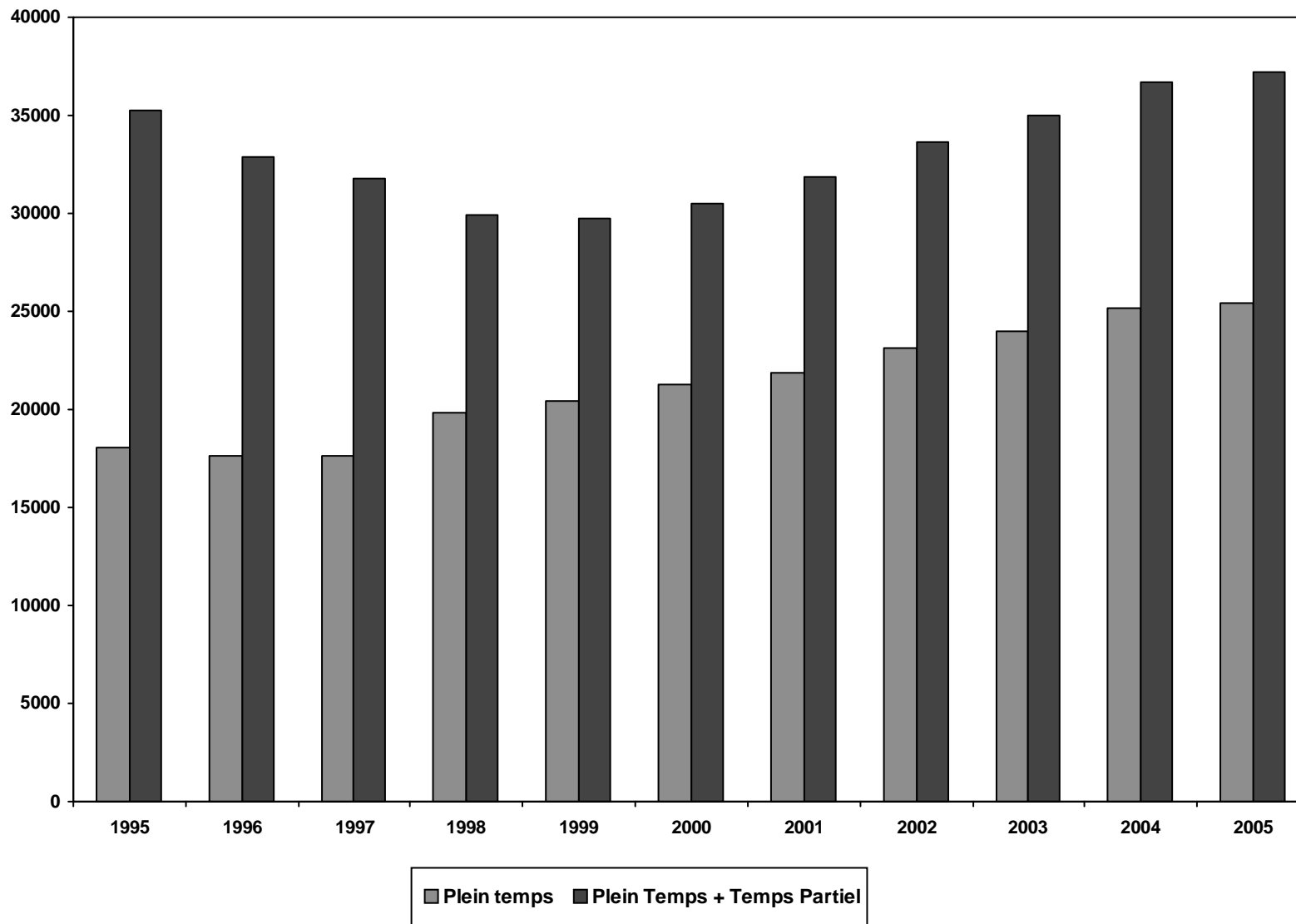
## FACULTÉS ET ÉCOLES DE L'UNIVERSITÉ ET ÉCOLES AFFILIÉES

Nombre d'étudiants réguliers (plein temps et temps partiel)

(Inscriptions au trimestre d'hiver)

	1995	1996	1997	1998	1999	2000	2001	2002	2003	2004	2005
<b>Facultés et Écoles de l'Université</b>	35219	32854	31761	29888	29713	30531	31849	33673	34998	36703	37243
Hautes Études Commerciales	8294	8285	8535	8512	9629	9333	10057	10509	11474	11365	11209
Polytechnique	5066	4529	4455	3892	4697	4616	4661	4951	5091	5070	4778
<b>TOTAL</b>	<b>47384</b>	<b>45668</b>	<b>44751</b>	<b>42292</b>	<b>44039</b>	<b>44480</b>	<b>46567</b>	<b>49133</b>	<b>51563</b>	<b>53138</b>	<b>53230</b>

**FACULTÉS ET ÉCOLES DE L'UNIVERSITÉ**  
Étudiants réguliers (plein temps et temps partiel)  
Nombre d'étudiants réguliers inscrits au trimestre d'hiver

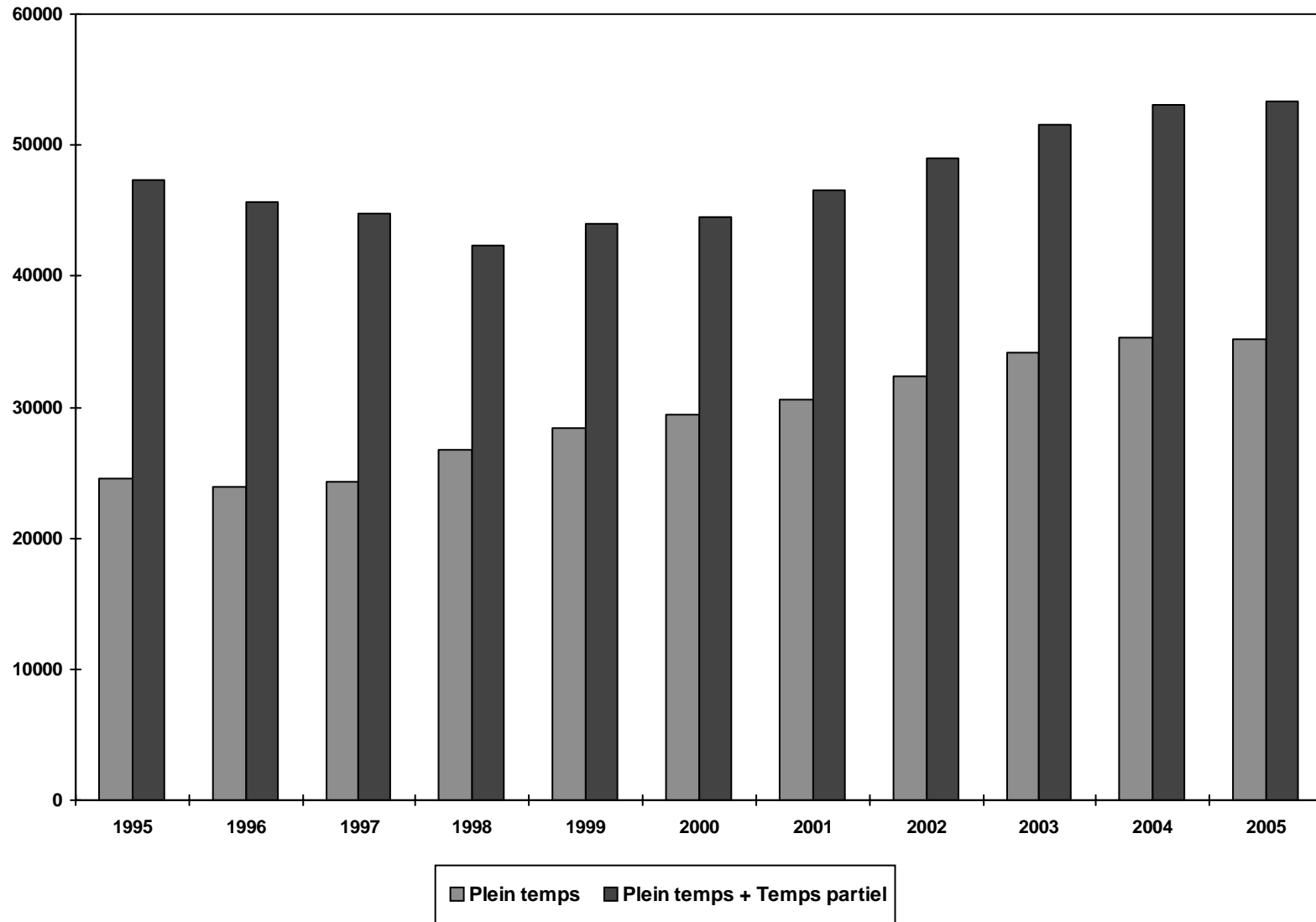




# FACULTÉS ET ÉCOLES DE L'UNIVERSITÉ ET ÉCOLES AFFILIÉES

Étudiants réguliers (plein temps et temps partiel)

Nombre d'étudiants réguliers inscrits au trimestre d'hiver



## FACULTÉS ET ÉCOLES DE L'UNIVERSITÉ ET ÉCOLES AFFILIÉES

Inscriptions aux grades supérieurs

Nombre d'étudiants réguliers inscrits au trimestre d'hiver)\*

	1995	1996	1997	1998	1999	2000	2001	2002	2003	2004	2005
<b>Hautes Études Commerciales</b>											
2e cycle				1765	2064	1940	2348	2343	2364	2333	2143
3e cycle				90	138	89	111	109	129	154	165
TOTAL				1855	2202	2029	2459	2452	2493	2487	2308
<b>Polytechnique</b>											
2e cycle				430	654	649	686	879	1123	1128	1061
3e cycle				196	252	233	229	247	300	352	407
TOTAL				626	906	882	915	1126	1423	1480	1468
<b>Université de Montréal</b>											
2e cycle				4961	5212	5389	5673	5894	6198	6677	7051
3e cycle				2273	2097	2000	1918	1904	1935	2198	2404
TOTAL				7234	7309	7389	7591	7798	8133	8875	9455
TOTAL (2e cycle)				7156	7930	7978	8707	9116	9685	10138	10255
TOTAL (3e cycle)				2559	2487	2322	2258	2260	2364	2704	2976
<b>GRAND TOTAL</b>				<b>9715</b>	<b>10417</b>	<b>10300</b>	<b>10965</b>	<b>11376</b>	<b>12049</b>	<b>12842</b>	<b>13231</b>

\* Avant 1998, les inscriptions détaillées aux grades supérieurs n'étaient pas colligées pour le trimestre d'hiver.

Inscriptions aux grades supérieurs  
(Nombre d'étudiants réguliers inscrits au trimestre d'hiver)

