

**TRIMESTRE D'AUTOMNE**

## SOMMAIRE GÉNÉRAL

	TRIMESTRE AUTOMNE 2003				TRIMESTRE AUTOMNE 2004				TRIMESTRE AUTOMNE 2005			
	H	F	T	%	H	F	T	%	H	F	T	%
<b>Facultés et écoles de l'Université</b>												
a) régulier à temps plein	9502	16902	26404	4,2%	9653	17329	26982	2,2 %	9713	17620	27333	1,3 %
b) régulier à temps plein et à temps partiel	12603	25102	37705	3,9 %	13011	25948	38959	3,3 %	13081	26177	39258	0,8 %
<b>Facultés et écoles de l'Université et écoles affiliées*</b>												
a) régulier à temps plein	16354	20705	37059	4,1 %	16173	20846	37019	-0,1 %	16157	21110	37267	0,7 %
b) régulier à temps plein et à temps partiel	22670	31795	54465	3,5 %	22763	32387	55150	1,3 %	22870	32669	55539	0,7 %

\* Les écoles affiliées sont HEC Montréal et l'École Polytechnique

**INSCRIPTIONS PAR FACULTÉ ET ÉCOLE**  
**TRIMESTRE D'AUTOMNE 2005**

Facultés et écoles de l'Université	Étudiants réguliers à temps plein									
	1er cycle			2e cycle			3e cycle			TOTAL A
	H	F	H + F	H	F	H + F	H	F	H + F	
Aménagement	399	544	943	145	173	318	29	23	52	1313
Arts et des sciences	3626	5631	9257	940	1308	2248	628	636	1264	12769
Droit	333	648	981	128	170	298	39	37	76	1355
Éducation permanente *	263	697	960	-	-	-	-	-	-	960
Études supérieures **	-	-	-	3354	4163	7517	1662	1417	3079	10596
Kinésiologie	117	206	323	19	18	37	17	14	31	391
Médecine	500	1708	2208	467	981	1448	218	277	495	4151
Médecine dentaire	143	274	417	17	8	25	-	-	-	442
Médecine vétérinaire	80	341	421	55	65	120	20	23	43	584
Musique	199	169	368	78	76	154	67	39	106	628
Optométrie	40	162	202	9	15	24	-	-	-	226
Pharmacie	191	439	630	48	116	164	23	36	59	853
Sciences de l'éducation	330	1443	1773	84	162	246	48	74	122	2141
Sciences infirmières	121	651	772	8	88	96	3	27	30	898
Théologie	13	15	28	30	15	45	31	12	43	116
Programmes multifacultaires	16	57	73	132	228	360	75	71	146	579
<b>TOTAL 1</b>	<b>6355</b>	<b>12928</b>	<b>19283</b>	<b>2160</b>	<b>3423</b>	<b>5583</b>	<b>1198</b>	<b>1269</b>	<b>2467</b>	<b>27333</b>
<b>Écoles affiliées</b>										
HEC	2437	2037	4474	613	572	1185	102	62	164	5823
Polytechnique	2349	565	2914	581	168	749	362	86	448	4111
<b>TOTAL 2</b>	<b>4786</b>	<b>2602</b>	<b>7388</b>	<b>1194</b>	<b>740</b>	<b>1934</b>	<b>464</b>	<b>148</b>	<b>612</b>	<b>9934</b>
<b>TOTAL 1+2</b>	<b>11141</b>	<b>15530</b>	<b>26671</b>	<b>3354</b>	<b>4163</b>	<b>7517</b>	<b>1662</b>	<b>1417</b>	<b>3079</b>	<b>37267</b>

\* Comprend les étudiants comptés à la rubrique «Programmes multifacultaires» dont la gestion relève de la Faculté de l'éducation permanente. Au trimestre d'automne 2005, le nombre de ces étudiants totalise 73. Ces étudiants ne contribuent cependant qu'une fois au total.

\*\* Les étudiants inscrits à des programmes de 2e et de 3e cycle sont comptés à la Faculté des études supérieures et à la faculté ou à l'école affiliée dont relève leur discipline. Ils ne contribuent cependant qu'une seule fois au total.

Nombre d'étudiants inscrits à l'Université à la session d'automne 2005 dans le cadre d'un programme d'échanges n'apparaissant pas dans ce tableau: 576.

**INSCRIPTIONS PAR FACULTÉ ET ÉCOLE  
TRIMESTRE D'AUTOMNE 2005**

Facultés et écoles de l'Université	Étudiants réguliers à temps partiel									
	1er cycle			2e cycle			3e cycle			TOTAL B
	H	F	H + F	H	F	H + F	H	F	H + F	
Aménagement	30	58	88	21	31	52	-	3	3	143
Arts et des sciences	1126	1596	2722	84	207	291	9	11	20	3033
Droit	21	34	55	35	51	86	1	2	3	144
Éducation permanente *	1321	4459	5780	-	-	-	-	-	-	5780
Études supérieures **	-	-	-	1317	2103	3420	35	38	73	3493
Kinésiologie	15	22	37	3	7	10	1	3	4	51
Médecine	16	45	61	71	104	175	5	4	9	245
Médecine dentaire	2	5	7	-	1	1	-	-	-	8
Médecine vétérinaire	-	-	-	18	16	34	1	-	1	35
Musique	48	29	77	-	-	-	-	1	1	78
Optométrie	-	-	-	2	3	5	-	-	-	5
Pharmacie	13	25	38	20	71	91	-	-	-	129
Sciences de l'éducation	44	91	135	244	753	997	16	8	24	1156
Sciences infirmières	56	504	560	15	149	164	-	-	-	724
Théologie	55	123	178	14	5	19	-	2	2	199
Programmes multifacultaires	152	813	965	59	130	189	2	4	6	1160
<b>TOTAL 1</b>	<b>2747</b>	<b>6991</b>	<b>9738</b>	<b>586</b>	<b>1528</b>	<b>2114</b>	<b>35</b>	<b>38</b>	<b>73</b>	<b>11925</b>
<b>Écoles affiliées</b>										
HEC	2107	2340	4447	552	525	1077	-	-	-	5524
Polytechnique	507	87	594	179	50	229	-	-	-	823
<b>TOTAL 2</b>	<b>2614</b>	<b>2427</b>	<b>5041</b>	<b>731</b>	<b>575</b>	<b>1306</b>	<b>-</b>	<b>-</b>	<b>-</b>	<b>6347</b>
<b>TOTAL 1+2</b>	<b>5361</b>	<b>9418</b>	<b>14779</b>	<b>1317</b>	<b>2103</b>	<b>3420</b>	<b>35</b>	<b>38</b>	<b>73</b>	<b>18272</b>

\* Comprend les étudiants comptés à la rubrique «Programmes multifacultaires» dont la gestion relève de la Faculté de l'éducation permanente. Au trimestre d'automne 2005, le nombre de ces étudiants totalise 965. Ces étudiants ne contribuent cependant qu'une fois au total.

\*\* Les étudiants inscrits à des programmes de 2e et de 3e cycle sont comptés à la Faculté des études supérieures et à la faculté ou à l'école affiliée dont relève leur discipline. Ils ne contribuent cependant qu'une seule fois au total.

Nombre d'étudiants inscrits à l'Université à la session d'automne 2005 dans le cadre d'un programme d'échanges n'apparaissant pas dans ce tableau: 6.

**PAYS DE CITOYENNETÉ DES ÉTUDIANTS AYANT UN STATUT  
DE RÉSIDENT PERMANENT OU DE RÉFUGIÉ  
OU DÉTENANT UN PERMIS DE SÉJOUR POUR ÉTUDES**

**Facultés et écoles de l'Université**

Pays	Étudiants réguliers	
	Résidents permanents	Permis de séjour*

Pays	Étudiants réguliers	
	Résidents permanents	Permis de séjour*

Afghanistan	2	-
Algérie	556	30
Angola	2	-
Arabie saoudite	-	10
Arménie	2	-
Autriche	1	13
Bangladesh	5	1
Belgique	50	51
Bolivie	7	1
Brésil	31	46
Burkina Faso	12	32
Cambodge	1	1
Cap-Vert	-	1
Chine	275	94
Congo, république démocratique du	67	10
Corée du Nord	2	-
Costa Rica	4	4
Croatie	2	1
Danemark	-	2
Dominique	1	-
El Salvador	3	-
Équateur	10	4
États-Unis	31	52
Finlande	2	2
Gabon	13	53
Ghana	1	2
Guadeloupe	1	4
Guinée	23	24

Albanie	13	2
Amérique du Sud	1	-
Antigua-et-Barbuda	-	1
Argentine	86	11
Australie	4	5
Azerbaïdjan	4	-
Bélarus	2	-
Bénin	19	31
Bosnie-Herzégovine	1	-
Bulgarie	103	4
Burundi	27	5
Cameroun	59	79
Chili	29	9
Colombie	118	27
Congo, république populaire du	31	12
Corée du Sud	10	12
Côte d'Ivoire	32	54
Cuba	13	3
Djibouti	6	2
Égypte	22	16
Émirats arabes unis	1	3
Espagne	12	31
Éthiopie	1	-
France	418	1313
Géorgie	2	1
Grèce	5	4
Guatemala	3	1
Haïti	389	90

**PAYS DE CITOYENNETÉ DES ÉTUDIANTS AYANT UN STATUT  
DE RÉSIDENT PERMANENT OU DE RÉFUGIÉ  
OU DÉTENANT UN PERMIS DE SÉJOUR POUR ÉTUDES**

**Facultés et écoles de l'Université**

Pays	Étudiants réguliers	
	Résidents permanents	Permis de séjour*

Pays	Étudiants réguliers	
	Résidents permanents	Permis de séjour*

Honduras	1	-
Hongrie	4	3
Indonésie	-	1
Iraq	1	-
Israël	13	-
Jamaïque	1	-
Jordanie	7	1
Kenya	1	4
Liban	180	71
Lituanie	2	-
Macédoine	1	-
Malaisie	-	1
Mali	13	31
Martinique	-	1
Mauritanie	3	9
Moldova	33	4
Niger	8	14
Norvège	-	2
Oman	-	1
Pakistan	3	1
Pays inconnu	6	9
Pérou	61	15
Pologne	11	6
Portugal	9	3
République dominicaine	2	1
République slovaque	4	-
Réunion	-	2
Royaume-Uni	7	14

Hong-Kong	-	1
Inde	8	13
Iran	68	52
Irlande	2	-
Italie	11	29
Japon	8	20
Kazakhstan	8	-
Lao	-	1
Libye	2	2
Luxembourg	2	6
Madagascar	9	9
Maldives	1	-
Maroc	549	175
Maurice	5	4
Mexique	86	89
Nicaragua	1	-
Nigéria	1	2
Nouvelle-Zélande	1	-
Ouzbékistan	1	-
Panama	2	1
Pays-Bas	2	6
Philippines	5	-
Porto Rico	-	2
République centrafricaine	-	1
République fédérale d'Allemagne	14	45
République tchèque	-	4
Roumanie	507	18
Russie, fédération de	78	10

**PAYS DE CITOYENNETÉ DES ÉTUDIANTS AYANT UN STATUT  
DE RÉSIDENT PERMANENT OU DE RÉFUGIÉ  
OU DÉTENANT UN PERMIS DE SÉJOUR POUR ÉTUDES**

**Facultés et écoles de l'Université**

Pays	Étudiants réguliers		Pays	Étudiants réguliers	
	Résidents permanents	Permis de séjour*		Résidents permanents	Permis de séjour*
Rwanda	31	11	Sénégal	29	48
Serbie-et-Monténégro	7	2	Slovénie	-	1
Somalie	2	-	Suède	-	11
Suisse	24	59	Syrie	35	-
Taiïwan	5	4	Tanzanie	1	1
Tchad	21	7	Thaïlande	4	1
Togo	16	13	Trinité-et-Tobago	1	-
Tunisie	144	75	Turquie	10	14
Ukraine	38	3	Uruguay	11	1
Venezuela	24	12	Viet Nam	10	32
			<b>TOTAL</b>	<b>4670</b>	<b>3133</b>

\*Comprend les étudiants ayant le statut de "réfugié"

**INSCRIPTIONS PAR FACULTÉ ET ÉCOLE  
TRIMESTRE D'AUTOMNE 2005**

<b>Facultés et écoles de l'Université</b>	Total Réguliers			Total Libres		Total Ententes		<b>GRAND TOTAL</b>
	<b>H</b>	<b>F</b>	<b>H + F</b>	<b>H</b>	<b>F</b>	<b>H</b>	<b>F</b>	
Aménagement	624	832	1456	9	11	2	7	1485
Arts et des sciences	6413	9389	15802	264	306	126	92	16590
Droit	557	942	1499	18	21	34	27	1599
Éducation permanente *	1584	5156	6740	505	914	95	117	8371
Études supérieures **	6368	7721	14089	-	-	-	1	14090
Kinésiologie	172	270	442	1	4	2	4	453
Médecine	1277	3119	4396	77	74	9	12	4568
Médecine dentaire	162	288	450	-	-	-	-	450
Médecine vétérinaire	174	445	619	21	35	-	-	675
Musique	392	314	706	15	8	-	-	729
Optométrie	51	180	231	8	4	-	-	243
Pharmacie	295	687	982	68	265	-	-	1315
Sciences de l'éducation	766	2531	3297	19	33	1	19	3369
Sciences infirmières	203	1419	1622	2	9	-	3	1636
Théologie	143	172	315	39	57	3	1	415
Programmes multifacultaires	436	1303	1739	17	24	-	-	1780
<b>TOTAL 1</b>	<b>13081</b>	<b>26177</b>	<b>39258</b>	<b>1063</b>	<b>1765</b>	<b>272</b>	<b>283</b>	<b>42641</b>
<b>Écoles affiliées</b>								
HEC	5811	5536	11347	-	-	-	-	11347
Polytechnique	3978	956	4934	131	30	-	-	5095
<b>TOTAL 2</b>	<b>9789</b>	<b>6492</b>	<b>16281</b>	<b>131</b>	<b>30</b>	<b>-</b>	<b>-</b>	<b>16442</b>
<b>TOTAL 1+2</b>	<b>22870</b>	<b>32669</b>	<b>55539</b>	<b>1194</b>	<b>1795</b>	<b>-</b>	<b>-</b>	<b>58528</b>

\* Comprend les étudiants comptés à la rubrique «Programmes multifacultaires» dont la gestion relève de la Faculté de l'éducation permanente. Au trimestre d'automne 2005, le nombre de ces étudiants totalise 1038. Ces étudiants ne contribuent cependant qu'une fois au total.

\*\* Les étudiants inscrits à des programmes de 2e et de 3e cycle sont comptés à la Faculté des études supérieures et à la faculté ou à l'école affiliée dont relève leur discipline. Ils ne contribuent cependant qu'une seule fois au total.

Nombre d'étudiants inscrits à l'Université à la session d'automne 2005 dans le cadre d'un programme d'échanges n'apparaissant pas dans ce tableau: 582.



## DISTRIBUTION DES ÉTUDIANTS SELON LA RÉSIDENCE PERMANENTE

### CANADIENS RÉSIDANT HORS QUÉBEC

(étudiants réguliers)

Faculté et écoles de l'Université	Colombie-Britannique	Alberta	Saskatchewan	Manitoba	Ontario	Nouveau-Brunswick	Nouvelle-Écosse	Île du Prince Édouard	Terre-Neuve	Yukon et Territoires du Nord-Ouest	TOTAL
Aménagement	2	3	4	3	32	7	1	1	2	-	55
Arts et des sciences	22	25	5	11	250	80	9	2	13	-	417
Droit	1	2	1	-	40	10	-	1	-	-	55
Éducation permanente	2	3	2	4	36	17	2	1	3	-	70
Kinésiologie	1	-	-	-	5	6	-	-	-	-	12
Études supérieures	-	2	-	3	22	1	-	2	1	-	31
Médecine	5	11	2	3	67	46	2	1	5	-	142
Médecine dentaire	-	1	-	-	12	7	-	-	-	-	20
Médecine vétérinaire	1	3	-	1	8	10	2	-	-	-	25
Musique	8	4	4	2	16	12	2	-	1	-	49
Optométrie	-	1	-	-	16	10	-	-	-	-	27
Pharmacie	1	-	-	1	22	13	-	-	-	-	37
Sciences de l'éducation	2	1	1	2	32	7	1	1	2	-	49
Sciences infirmières	1	-	1	-	9	1	-	-	1	-	13
Théologie	-	-	-	-	4	1	-	-	-	-	5
Échanges & Libres	9	14	4	4	40	11	-	-	1	-	83
Programmes multifacultaires	1	1	1	1	9	2	-	-	-	-	15
TOTAL	56	71	25	35	620	241	19	9	29	-	1105

## FACULTÉ DE L'AMÉNAGEMENT

ÉTUDIANTS RÉGULIERS				TOTAL
Temps plein		Temps partiel		
H	F	H	F	

### École d'architecture

B.Arch.	Architecture	-	1	-	-	1
B.Sc.	Design architectural	94	137	6	12	249
<b>TOTAL</b>		<b>94</b>	<b>138</b>	<b>6</b>	<b>12</b>	<b>250</b>

### École d'architecture de paysage

B.A.P.	Architecture de paysage	52	82	4	3	141
Mineur	Design des jardins	5	13	8	19	45
<b>TOTAL</b>		<b>57</b>	<b>95</b>	<b>12</b>	<b>22</b>	<b>186</b>

### École de design industriel

B.D.I.	Design (Design industriel)	125	138	2	7	272
B.Int.	Design (Design d'intérieur)	11	100	1	7	119
<b>TOTAL</b>		<b>136</b>	<b>238</b>	<b>3</b>	<b>14</b>	<b>391</b>

### Institut d'urbanisme

B.Sc.	Urbanisme	93	64	5	7	169
Mineur		18	8	4	3	33
M.Urb. (F.E.S.)		45	44	5	6	100
D.E.S.S. (F.E.S.)	Gestion urbaine pour les pays en développement	3	6	1	1	11
<b>TOTAL</b>		<b>159</b>	<b>122</b>	<b>15</b>	<b>17</b>	<b>313</b>

### Aménagement (direction)

	Accès études universitaires	1	1	-	-	2
M.Sc.A. (F.E.S.)	Aménagement	43	47	8	14	112
D.E.S.S. (F.E.S.)	Montage et gestion de projets d'aménagement	2	-	2	2	6
M.Sc. (F.E.S.)	Architecture	49	75	4	7	135
D.E.S.S. (F.E.S.)	Territoires et environnements	3	1	1	1	6
Ph.D. (F.E.S.)	Aménagement	29	23	-	3	55
<b>TOTAL</b>		<b>127</b>	<b>147</b>	<b>15</b>	<b>27</b>	<b>316</b>

## FACULTÉ DE L' AMÉNAGEMENT

ÉTUDIANTS RÉGULIERS				TOTAL
Temps plein		Temps partiel		
H	F	H	F	

**TOTAL DE LA FACULTÉ**

**573**

**740**

**51**

**92**

**1456**

Étudiants libres & auditeurs : 9 hommes et 11 femmes

Ententes interuniversitaires : 2 hommes et 7 femmes

## FACULTÉ DES ARTS ET DES SCIENCES

ÉTUDIANTS RÉGULIERS				TOTAL
Temps plein		Temps partiel		
H	F	H	F	

### Département d'anthropologie

B.Sc.	Anthropologie	74	177	23	49	323
Majeur		14	20	7	14	55
Mineur		8	25	14	19	66
M.Sc. (F.E.S.)		37	73	1	6	117
Ph.D. (F.E.S.)		15	33	1	1	50
<b>TOTAL</b>		<b>148</b>	<b>328</b>	<b>46</b>	<b>89</b>	<b>611</b>

### Département de biochimie

B.Sc.	Biochimie	100	129	16	21	266
B.Sc.	Bioinformatique	24	15	3	4	46
<b>TOTAL</b>		<b>124</b>	<b>144</b>	<b>19</b>	<b>25</b>	<b>312</b>

### Département de chimie

B.Sc.	Chimie	95	89	11	15	210
Majeur		4	1	-	1	6
Mineur		8	12	-	6	26
Microprogramme	Microprogramme avancé en chimie	-	-	-	1	1
M.Sc. (F.E.S.)	Chimie	58	38	-	-	96
Ph.D. (F.E.S.)		57	22	-	-	79
<b>TOTAL</b>		<b>222</b>	<b>162</b>	<b>11</b>	<b>23</b>	<b>418</b>

### Département de communication

B.Sc.	Sciences de la communication	60	248	3	19	330
Majeur		6	25	2	9	42
Mineur		1	1	2	5	9
M.Sc. (F.E.S.)		24	52	5	4	85
Micro	Communication dans les organisations	-	-	3	4	7
Ph.D. (F.E.S.)	Communication	14	15	2	-	31
<b>TOTAL</b>		<b>105</b>	<b>341</b>	<b>17</b>	<b>41</b>	<b>504</b>

## FACULTÉ DES ARTS ET DES SCIENCES

ÉTUDIANTS RÉGULIERS				TOTAL
Temps plein		Temps partiel		
H	F	H	F	

### Département de démographie

Mineur	Démographie	1	1	2	2	6
M.Sc. (F.E.S.)		14	21	-	1	36
Ph.D. (F.E.S.)		12	6	-	-	18
<b>TOTAL</b>		<b>27</b>	<b>28</b>	<b>2</b>	<b>3</b>	<b>60</b>

### Département d'études anglaises

B.A.	Études anglaises	6	16	-	2	24
Majeur		1	-	-	-	1
Majeur	Langue, littérature et cultures anglaises	1	3	1	6	11
Mineur	Études anglaises	4	10	1	10	25
Mineur	Langue et civilisations anglaises	-	1	1	2	4
M.A. (F.E.S.)	Études anglaises	6	14	-	4	24
Ph.D. (F.E.S.)		15	19	-	-	34
<b>TOTAL</b>		<b>33</b>	<b>63</b>	<b>3</b>	<b>24</b>	<b>123</b>

### Département d'études classiques et médiévales

M.A. (F.E.S.)	Études classiques	8	5	-	-	13
<b>TOTAL</b>		<b>8</b>	<b>5</b>	<b>-</b>	<b>-</b>	<b>13</b>

### Département d'études françaises

B.A.	Études françaises	43	115	7	18	183
Majeur		8	8	2	7	25
Mineur		4	5	5	11	25
M.A. (F.E.S.)		23	84	1	8	116
Ph.D. (F.E.S.)		20	53	-	-	73
<b>TOTAL</b>		<b>98</b>	<b>265</b>	<b>15</b>	<b>44</b>	<b>422</b>

## FACULTÉ DES ARTS ET DES SCIENCES

ÉTUDIANTS RÉGULIERS				TOTAL
Temps plein		Temps partiel		
H	F	H	F	

### Département de géographie

B.Sc.	Géographie environnementale	54	69	8	7	138
Majeur	Géographie	9	3	1	1	14
Mineur		6	2	1	2	11
M.Sc. (F.E.S.)		20	27	-	1	48
D.E.S.S. (F.E.S.)	Géographie appliquée	-	1	-	-	1
D.E.S.S. (F.E.S.)	Géographie appliquée en environnement	1	2	-	-	3
Micro (F.E.S.)	Géomatique et analyse spatiale	-	1	-	-	1
Ph.D. (F.E.S.)	Géographie	27	15	-	-	42
<b>TOTAL</b>		<b>117</b>	<b>120</b>	<b>10</b>	<b>11</b>	<b>258</b>

### Département d'histoire

B.A.	Histoire	79	68	11	12	170
Majeur		18	3	7	7	35
Mineur		16	12	13	8	49
M.A. (F.E.S.)		63	46	5	3	117
Ph.D. (F.E.S.)		19	16	1	2	38
<b>TOTAL</b>		<b>195</b>	<b>145</b>	<b>37</b>	<b>32</b>	<b>409</b>

### Département d'histoire de l'art

B.A.	Histoire de l'art	4	77	4	28	113
Majeur		3	10	4	9	26
Mineur		3	9	1	18	31
Baccalauréat	Études cinématographiques	80	78	5	8	171
Majeur		49	47	17	16	129
Mineur		7	18	17	10	52
M.A. (F.E.S.)	Histoire de l'art	9	27	2	2	40
M.A. (F.E.S.)	Études cinématographiques	25	28	3	1	57
Ph.D. (F.E.S.)	Histoire de l'art	5	8	-	1	14
<b>TOTAL</b>		<b>185</b>	<b>302</b>	<b>53</b>	<b>93</b>	<b>633</b>

## FACULTÉ DES ARTS ET DES SCIENCES

ÉTUDIANTS RÉGULIERS				TOTAL
Temps plein		Temps partiel		
H	F	H	F	

### Département d'informatique et de recherche opérationnelle

B.Sc.	Informatique	128	12	39	5	184
Majeur		6	1	9	1	17
Mineur		-	1	3	2	6
Certificat	Informatique appliquée	20	7	112	34	173
Module	Programmation	-	-	1	-	1
Module	Multimédia	-	-	2	-	2
M.Sc. (F.E.S.)	Informatique	92	23	5	2	122
D.E.S.S. (F.E.S.)		12	2	5	3	22
M.Sc. (F.E.S.)	Commerce électronique	13	6	-	-	19
Ph.D. (F.E.S.)	Informatique	88	31	1	-	120
<b>TOTAL</b>		<b>359</b>	<b>83</b>	<b>177</b>	<b>47</b>	<b>666</b>

### Département de linguistique et de traduction

B.A.	Linguistique	8	19	1	8	36
Majeur		2	6	6	7	21
Mineur		3	9	6	12	30
Mineur	Philologie française et romane	-	1	-	3	4
B.A.	Traduction	63	176	8	24	271
Majeur		10	35	4	9	58
M.A. (F.E.S.)	Linguistique	14	18	1	-	33
M.A. (F.E.S.)	Traduction	7	52	4	27	90
D.E.S.S. (F.E.S.)		3	16	2	12	33
Micro. (F.E.S.)	Localisation	-	-	1	2	3
Ph.D. (F.E.S.)	Linguistique	7	17	-	1	25
Ph.D. (F.E.S.)	Traduction	7	12	-	-	19
<b>TOTAL</b>		<b>124</b>	<b>361</b>	<b>33</b>	<b>105</b>	<b>623</b>

## FACULTÉ DES ARTS ET DES SCIENCES

ÉTUDIANTS RÉGULIERS				TOTAL
Temps plein		Temps partiel		
H	F	H	F	

### Département de littérature comparée

Majeur	Littérature comparée	5	8	-	3	16
Mineur		2	4	1	5	12
M.A. (F.E.S.)		18	26	1	1	46
Ph.D. (F.E.S.)	Littérature	30	41	-	-	71
<b>TOTAL</b>		<b>55</b>	<b>79</b>	<b>2</b>	<b>9</b>	<b>145</b>

### Département de littératures et de langues modernes

B.A.	Études allemandes	11	17	2	6	36
Majeur		-	3	1	4	8
Mineur		3	7	5	2	17
Module	Langue et culture allemandes	1	-	2	3	6
Module	Langue et culture luso-brésiliennes	-	-	1	1	2
B.A.	Études hispaniques	7	43	1	12	63
Majeur		3	28	7	14	52
Mineur		6	13	5	30	54
Module	Langue et culture hispaniques	-	3	8	5	16
Majeur	Études italiennes	4	3	1	7	15
Module	Langue et culture italiennes	-	-	1	5	6
Module	Langue et culture arabes	1	1	2	-	4
Module	Langue et culture russes	1	-	1	-	2
Module	Langue et culture anglaises	-	-	-	2	2
M.A. (F.E.S.)	Études allemandes	3	7	-	-	10
M.A. (F.E.S.)	Études hispaniques	10	24	-	-	34
<b>TOTAL</b>		<b>50</b>	<b>149</b>	<b>37</b>	<b>91</b>	<b>327</b>



## FACULTÉ DES ARTS ET DES SCIENCES

ÉTUDIANTS RÉGULIERS				TOTAL
Temps plein		Temps partiel		
H	F	H	F	

### Département de mathématiques et de statistique

B.Sc.	Mathématiques	225	140	43	28	436
Majeur		3	3	7	1	14
Mineur		15	6	9	1	31
M.Sc. (F.E.S.)		30	16	-	-	46
M.Sc. (F.E.S.)	Statistique	16	8	-	-	24
Ph.D. (F.E.S.)	Mathématiques	20	5	-	-	25
Ph.D. (F.E.S.)	Statistique	5	-	-	-	5
<b>TOTAL</b>		<b>314</b>	<b>178</b>	<b>59</b>	<b>30</b>	<b>581</b>

### Département de philosophie

B.A.	Philosophie	52	16	7	6	81
Majeur		8	3	5	1	17
Mineur		8	4	11	6	29
Mineur	Éthique et droit	16	22	3	9	50
M.A. (F.E.S.)	Philosophie	87	35	6	1	129
Ph.D. (F.E.S.)		43	19	2	-	64
<b>TOTAL</b>		<b>214</b>	<b>99</b>	<b>34</b>	<b>23</b>	<b>370</b>

### Département de physique

B.Sc.	Physique	67	24	10	5	106
Majeur		2	-	6	1	9
Mineur		3	1	5	-	9
M.Sc. (F.E.S.)		57	18	-	-	75
Ph.D. (F.E.S.)		45	12	-	-	57
<b>TOTAL</b>		<b>174</b>	<b>55</b>	<b>21</b>	<b>6</b>	<b>256</b>

## FACULTÉ DES ARTS ET DES SCIENCES

ÉTUDIANTS RÉGULIERS				TOTAL
Temps plein		Temps partiel		
H	F	H	F	

### Département de psychologie

B.Sc.	Psychologie	149	548	5	25	727
Majeur		11	31	3	4	49
Mineur		5	13	3	27	48
M.Ps. (F.E.S.)		-	1	-	-	1
M.Sc. (F.E.S.)		14	25	1	1	41
Ph.D. (F.E.S.)		26	38	-	-	64
D.Ps. (F.E.S.)		-	1	-	-	1
Ph.D. (F.E.S.)	Psychologie (recherche et intervention)	37	149	-	1	187
<b>TOTAL</b>		<b>242</b>	<b>806</b>	<b>12</b>	<b>58</b>	<b>1118</b>

### Département de science politique

B.Sc.	Science politique	184	125	19	18	346
Majeur		31	19	11	6	67
Mineur		26	19	18	12	75
M.Sc. (F.E.S.)		76	71	6	2	155
Ph.D. (F.E.S.)		32	18	-	-	50
<b>TOTAL</b>		<b>349</b>	<b>252</b>	<b>54</b>	<b>38</b>	<b>693</b>

### Département de sciences biologiques

B.Sc.	Sciences biologiques	162	310	33	61	566
Majeur		2	3	3	3	11
Mineur		-	5	3	2	10
M.Sc. (F.E.S.)		13	36	1	-	50
Ph.D. (F.E.S.)		18	15	-	-	33
<b>TOTAL</b>		<b>195</b>	<b>369</b>	<b>40</b>	<b>66</b>	<b>670</b>

## FACULTÉ DES ARTS ET DES SCIENCES

ÉTUDIANTS RÉGULIERS				TOTAL
Temps plein		Temps partiel		
H	F	H	F	

### Département de sciences économiques

B.Sc.	Sciences économiques	97	45	11	8	161
Majeur		36	16	19	5	76
Mineur		33	12	16	3	64
D.E.S.S. (F.E.S.)	Finance mathématique et computationnelle	1	1	1	-	3
M.Sc. (F.E.S.)		15	8	2	-	25
M.Sc. (F.E.S.)	Sciences économiques	53	42	3	3	101
Ph.D. (F.E.S.)		38	13	-	-	51
<b>TOTAL</b>		<b>273</b>	<b>137</b>	<b>52</b>	<b>19</b>	<b>481</b>

### Département de sociologie

B.Sc.	Sociologie	30	55	7	8	100
Majeur		3	8	4	2	17
Mineur		2	16	5	10	33
M.Sc. (F.E.S.)		20	32	-	1	53
Micro. (F.E.S.)	Méthodologies d'analyse sociologique	-	1	-	-	1
Ph.D. (F.E.S.)	Sociologie	18	24	-	1	43
<b>TOTAL</b>		<b>73</b>	<b>136</b>	<b>16</b>	<b>22</b>	<b>247</b>

### École de bibliothéconomie

Certificat	Gestion de l'information numérique	1	-	9	19	29
Certificat		8	5	17	34	64
Certificat	Archivistique	1	-	6	7	14
Certificat		12	28	8	26	74
M.S.I. (F.E.S.)	Sciences de l'information	34	111	5	20	170
Ph.D. (F.E.S.)		2	12	-	-	14
<b>TOTAL</b>		<b>58</b>	<b>156</b>	<b>45</b>	<b>106</b>	<b>365</b>

## FACULTÉ DES ARTS ET DES SCIENCES

ÉTUDIANTS RÉGULIERS				TOTAL
Temps plein		Temps partiel		
H	F	H	F	

### École de criminologie

B.Sc.	Criminologie	40	248	7	30	325
Mineur		2	22	2	8	34
B.Sc.	Sécurité et études policières	73	72	8	4	157
M.Sc. (F.E.S.)	Criminologie	22	90	6	23	141
Micro	Intervention criminologique	-	-	-	2	2
Ph.D. (F.E.S.)	Criminologie	12	21	1	1	35
<b>TOTAL</b>		<b>149</b>	<b>453</b>	<b>24</b>	<b>68</b>	<b>694</b>

### École de psychoéducation

B.Sc.	Psychoéducation	15	222	1	19	257
Mineur		1	5	-	2	8
Certificat	Intervention psychoéducative	-	-	12	50	62
M.Sc. (F.E.S.)	Psychoéducation	5	71	1	8	85
Micro. (F.E.S.)		-	-	-	2	2
<b>TOTAL</b>		<b>21</b>	<b>298</b>	<b>14</b>	<b>81</b>	<b>414</b>

### École de relations industrielles

B.Sc.	Relations industrielles	134	350	21	38	543
M.Sc. (F.E.S.)		20	73	3	6	102
Ph.D. (F.E.S.)		12	11	-	2	25
<b>TOTAL</b>		<b>166</b>	<b>434</b>	<b>24</b>	<b>46</b>	<b>670</b>

### École de service social

B.Sc.	Service social	24	151	4	28	207
Certificat	Action communautaire	2	11	7	43	63
M.Sc. (F.E.S.)	Service social	2	19	1	16	38
M.Sc. (F.E.S.)	Service social (professionnel)	15	57	9	41	122
Ph.D. (F.E.S.)	Service social	4	10	1	1	16
<b>TOTAL</b>		<b>47</b>	<b>248</b>	<b>22</b>	<b>129</b>	<b>446</b>

## FACULTÉ DES ARTS ET DES SCIENCES

ÉTUDIANTS RÉGULIERS				TOTAL
Temps plein		Temps partiel		
H	F	H	F	

### Programmes facultaires et centres d'études

B.Sc. bidisc.	Démographie et Géographie	11	13	-	2	26
B.Sc. bidisc.	Démographie et Statistique	4	3	-	1	8
B.A. bidisc.	Études allemandes et Histoire	2	-	-	-	2
Mineur	Langue portugaise et cultures lusophones	1	-	2	2	5
Mineur	Études latino-américaines	-	4	1	8	13
B.A.	Études classiques	8	18	5	1	32
Majeur		3	2	1	3	9
Mineur		1	3	2	4	10
B.A. bidisc.	Études est-asiatiques et Anthropologie	8	7	2	1	18
Majeur	Études est-asiatiques	28	12	16	4	60
Mineur		9	6	6	5	26
Module	Langue et culture chinoises	1	-	3	2	6
Module	Langue et culture coréennes	1	-	-	-	1
Module	Langue et culture japonaises	1	-	2	1	4
Module	Langue et culture vietnamiennes	-	-	1	1	2
B.A. bidisc.	Études est-asiatiques et Géographie	2	3	-	-	5
B.A. bidisc.	Études est-asiatiques et Histoire	7	10	3	1	21
Module	Relations ethniques	2	3	-	-	5
Mineur	Études européennes	5	3	1	1	10
Mineur	Études italiennes	1	-	3	9	13
Mineur	Études arabes	5	-	4	6	15
Certificat	Études néo-helléniques	-	-	-	3	3
B.A. bidisc.	Études anglaises et Littérature comparée	4	4	-	-	8
B.A. bidisc.	Littérature comparée et Philosophie	9	6	1	3	19
B.A. bidisc.	Études françaises et Linguistique	4	16	-	2	22
B.A. bidisc.	Études françaises et Philosophie	13	3	1	2	19
Mineur	Études médiévales	1	1	5	4	11
B.A.	Lettres et sciences humaines	11	25	-	6	42
B.A. bidisc.	Histoire et études classiques	2	5	-	-	7
B.A. bidisc.	Études cinématographiques et Littérature comparée	38	62	3	9	112
Mineur	Sciences cognitives	2	4	2	4	12

## FACULTÉ DES ARTS ET DES SCIENCES

		<b>ÉTUDIANTS RÉGULIERS</b>				<b>TOTAL</b>
		<b>Temps plein</b>		<b>Temps partiel</b>		
		<b>H</b>	<b>F</b>	<b>H</b>	<b>F</b>	
B.Sc bidisc.	Linguistique et Psychologie	-	4	-	-	4
Certificat	Traduction troisième langue	-	11	4	9	24
B.Sc. bidisc.	Mathématiques et Informatique	10	3	3	1	17
B.Sc. bidisc.	Mathématiques et Physique	35	6	7	-	48
B.Sc. bidisc.	Mathématiques et Économie	26	8	3	3	40
B.Sc. bidisc.	Physique et Informatique	7	-	3	-	10
B.Sc. bidisc.	Psychoéducation et Psychologie	4	64	-	2	70
B.Sc. bidisc.	Communication et Politique	79	135	9	15	238
B.Sc. bidisc.	Économie et Informatique	6	4	2	3	15
B.Sc. bidisc.	Économie et Politique	105	55	16	8	184
B.Sc. bidisc.	Science politique et Philosophie	23	14	2	-	39
B.Sc. bidisc.	Psychologie et Sociologie	49	93	11	15	168
Mineur	Études québécoises	3	4	2	4	13
Baccalauréat	Bac 120 crédits : structure d'accueil	41	74	24	65	204
Baccalauréat	Actualisation de formation	8	2	4	4	18
Baccalauréat	Bac 120 crédits : transition	130	138	12	14	294
	Accès études universitaires	93	60	47	45	245
B.Sc.	Études internationales (orientation)	72	162	7	18	259
Mineur	Arts et sciences	194	329	120	194	837
<b>TOTAL</b>		<b>1069</b>	<b>1379</b>	<b>340</b>	<b>485</b>	<b>3273</b>
<b>TOTAL DE LA FACULTÉ</b>		<b>5194</b>	<b>7575</b>	<b>1219</b>	<b>1814</b>	<b>15802</b>

Étudiants libres & auditeurs : 264 hommes et 306 femmes

Ententes interuniversitaires : 126 hommes et 92 femmes

## FACULTÉ DE DROIT

ÉTUDIANTS RÉGULIERS				TOTAL
Temps plein		Temps partiel		
H	F	H	F	

### Programmes

LL.B.	Droit	333	648	21	34	1036
LL.M. (F.E.S.)		82	82	14	11	189
D.E.S.S. (F.E.S.)	Common Law nord-américaine	12	8	5	3	28
D.E.S.S.	Droit des technologies de l'information	1	2	-	2	5
Micro. (F.E.S.)	Technologie de l'information	-	1	1	2	4
Micro. (F.E.S.)	Common Law nord-américaine	-	2	-	4	6
Micro. (F.E.S.)	Droit et travail	-	1	2	6	9
D.E.S.S. (F.E.S.)	Droit international	-	3	-	-	3
Micro. (F.E.S.)		1	1	-	4	6
D.E.S.S. (F.E.S.)	Droit des affaires	2	1	1	5	9
Micro. (F.E.S.)		4	1	6	4	15
D.D.N. (F.E.S.)	Droit notarial	24	66	5	7	102
LL.M.	Notariat	2	2	1	3	8
LL.D. (F.E.S.)	Droit	39	37	1	2	79
<b>TOTAL</b>		<b>500</b>	<b>855</b>	<b>57</b>	<b>87</b>	<b>1499</b>
<b>TOTAL DE LA FACULTÉ</b>		<b>500</b>	<b>855</b>	<b>57</b>	<b>87</b>	<b>1499</b>

Étudiants libres & auditeurs : 18 hommes et 21 femmes

Ententes interuniversitaires : 34 hommes et 27 femmes

## FACULTÉ DE L'ÉDUCATION PERMANENTE

ÉTUDIANTS RÉGULIERS				TOTAL
Temps plein		Temps partiel		
H	F	H	F	

### Programmes

Certificat	Criminologie	33	68	83	202	386
Certificat	Gestion appliquée à la police et à la sécurité	2	2	114	40	158
Certificat	Traduction I	9	14	49	183	255
Certificat	Traduction II	1	2	10	75	88
Certificat	Localisation	1	1	5	15	22
Certificat	Rédaction	3	14	33	125	175
Module	Rédaction: principes et pratique	-	-	1	4	5
Certificat	Communication appliquée	5	11	22	46	84
Certificat		14	30	16	57	117
Certificat	Relations industrielles I	-	-	-	2	2
Certificat	Relations industrielles	25	40	83	172	320
Certificat	Violence, victimes et société	5	15	9	43	72
Certificat	Petite enfance et famille : intervention précoce	3	59	11	509	582
Certificat	Droit	38	35	130	221	424
Microprogramme		-	-	13	26	39
Certificat	Intervention dans les groupes et les organisations	1	-	2	16	19
Certificat	Intervention auprès des jeunes : fondements et pratiques	7	40	26	115	188
Certificat	Gérontologie	1	31	57	524	613
Certificat	Publicité	35	87	92	171	385
Module	Communication promotionnelle	-	1	2	8	11
Certificat	Relations publiques	6	39	42	155	242
Certificat	Santé et sécurité du travail	11	14	120	276	421
Certificat	Journalisme	12	23	50	108	193
Certificat	Toxicomanies : prévention et réadaptation	12	44	69	178	303
Certificat	Intervention en déficience intellectuelle	-	2	5	62	69
Certificat	Maintien à domicile	-	-	-	2	2
Certificat	Certificat en français, langue seconde, pour non francophones	10	29	17	39	95
	Accès études universitaires	1	6	17	14	38



## FACULTÉ DE L' ÉDUCATION PERMANENTE

		ÉTUDIANTS RÉGULIERS				TOTAL
		Temps plein		Temps partiel		
		H	F	H	F	
Certificat	Études individualisées (arts)	11	27	80	213	331
Certificat	Études individualisées (sciences)	1	6	11	45	63
<b>TOTAL</b>		<b>247</b>	<b>640</b>	<b>1169</b>	<b>3646</b>	<b>5702</b>
<b>TOTAL DE LA FACULTÉ</b>		<b>247</b>	<b>640</b>	<b>1169</b>	<b>3646</b>	<b>5702</b>

Étudiants libres & auditeurs : 505 hommes et 914 femmes

Ententes interuniversitaires : 95 hommes et 117 femmes

## DÉPARTEMENT DE KINÉSIOLOGIE

ÉTUDIANTS RÉGULIERS				TOTAL
Temps plein		Temps partiel		
H	F	H	F	

### Programmes

B.Sc.	Kinésiologie	109	190	9	11	319
Majeur		2	4	2	1	9
Mineur		6	12	4	10	32
M.Sc. (F.E.S.)	Sciences de l'activité physique	16	16	-	1	33
D.E.S.S. (F.E.S.)	Activité physique et promotion de la santé	2	2	-	3	7
Micro. (F.E.S.)		1	-	3	3	7
Ph.D. (F.E.S.)	Sciences de l'activité physique	17	14	1	3	35
<b>TOTAL</b>		<b>153</b>	<b>238</b>	<b>19</b>	<b>32</b>	<b>442</b>
<b>TOTAL DU DÉPARTEMENT</b>		<b>153</b>	<b>238</b>	<b>19</b>	<b>32</b>	<b>442</b>

Étudiants libres & auditeurs : 1 homme et 4 femmes

Ententes interuniversitaires : 2 hommes et 4 femmes

## FACULTÉ DE MÉDECINE

ÉTUDIANTS RÉGULIERS				TOTAL
Temps plein		Temps partiel		
H	F	H	F	

### Département d'administration de la santé

M.Sc. (F.E.S.)	Administration des services de santé	23	34	7	21	85
D.E.S.S. (F.E.S.)	Administration de la santé	2	4	-	7	13
M.Sc. (F.E.S.)	Évaluation des technologies de la santé	4	8	2	4	18
Micro. (F.E.S.)	Administration de la santé	1	2	1	2	6
<b>TOTAL</b>		<b>30</b>	<b>48</b>	<b>10</b>	<b>34</b>	<b>122</b>

### Département d'anesthésie-réanimation

D.E.S. (F.E.S.)	Anesthésie-réanimation	13	26	-	-	39
<b>TOTAL</b>		<b>13</b>	<b>26</b>	<b>-</b>	<b>-</b>	<b>39</b>

### Département de biochimie

M.Sc. (F.E.S.)	Biochimie	22	39	2	1	64
Ph.D. (F.E.S.)		47	37	1	-	85
D.E.P.D. (F.E.S.)	Diplôme d'études postdoctorales en biochimie clinique	2	3	-	-	5
D.E.S. (F.E.S.)	Biochimie médicale	1	-	-	-	1
<b>TOTAL</b>		<b>72</b>	<b>79</b>	<b>3</b>	<b>1</b>	<b>155</b>

### Département de chirurgie

D.E.S. (F.E.S.)	Chirurgie	63	38	-	-	101
<b>TOTAL</b>		<b>63</b>	<b>38</b>	<b>-</b>	<b>-</b>	<b>101</b>

### Département de médecine

M.Sc. (F.E.S.)	Sciences biomédicales	72	117	9	11	209
Ph.D. (F.E.S.)		54	82	2	2	140
Ph.D. (F.E.S.)	Virologie et immunologie	6	9	-	-	15
D.E.S. (F.E.S.)	Médecine	59	88	1	2	150
<b>TOTAL</b>		<b>191</b>	<b>296</b>	<b>12</b>	<b>15</b>	<b>514</b>

### Département de médecine du travail et d'hygiène du milieu

M.Sc. (F.E.S.)	Santé environnementale et santé au travail	12	30	1	5	48
<b>TOTAL</b>		<b>12</b>	<b>30</b>	<b>1</b>	<b>5</b>	<b>48</b>

## FACULTÉ DE MÉDECINE

ÉTUDIANTS RÉGULIERS				TOTAL
Temps plein		Temps partiel		
H	F	H	F	

### Département de médecine familiale

D.E.S. (F.E.S.)	Médecine d'urgence	4	4	-	-	8
D.E.S. (F.E.S.)	Médecine familiale	38	120	-	2	160
<b>TOTAL</b>		<b>42</b>	<b>124</b>	<b>-</b>	<b>2</b>	<b>168</b>

### Département de médecine sociale et préventive

M.Sc. (F.E.S.)	Santé communautaire	10	51	-	5	66
Micro. (F.E.S.)		-	-	1	1	2
D.E.S. (F.E.S.)		1	8	-	-	9
D.E.S. (F.E.S.)	Médecine familiale et d'urgence	5	3	-	-	8
<b>TOTAL</b>		<b>16</b>	<b>62</b>	<b>1</b>	<b>6</b>	<b>85</b>

### Département de microbiologie et immunologie

M.Sc. (F.E.S.)	Microbiologie et immunologie	11	34	-	-	45
Ph.D. (F.E.S.)		16	18	-	-	34
D.E.S. (F.E.S.)	Microbiologie médicale et immunologie	4	5	-	-	9
<b>TOTAL</b>		<b>31</b>	<b>57</b>	<b>-</b>	<b>-</b>	<b>88</b>

### Département de nutrition

B.Sc.	Nutrition	5	222	1	9	237
M.Sc. (F.E.S.)	Nutrition (maîtrise de recherche)	7	23	-	3	33
M.Sc. (F.E.S.)	Nutrition (maîtrise professionnelle)	2	7	1	5	15
D.E.S.S.	Nutrition	1	4	1	4	10
Micro. (F.E.S.)		-	1	-	1	2
Ph.D. (F.E.S.)		11	11	-	-	22
<b>TOTAL</b>		<b>26</b>	<b>268</b>	<b>3</b>	<b>22</b>	<b>319</b>

### Département d'obstétrique-gynécologie

D.E.S. (F.E.S.)	Obstétrique-gynécologie	1	26	-	-	27
<b>TOTAL</b>		<b>1</b>	<b>26</b>	<b>-</b>	<b>-</b>	<b>27</b>

## FACULTÉ DE MÉDECINE

ÉTUDIANTS RÉGULIERS				TOTAL
Temps plein		Temps partiel		
H	F	H	F	

### Département d'ophtalmologie

D.E.S. (F.E.S.)	Ophtalmologie	6	12	-	-	18
<b>TOTAL</b>		<b>6</b>	<b>12</b>	<b>-</b>	<b>-</b>	<b>18</b>

### École d'orthophonie et d'audiologie

B.Sc.	Audiologie	3	55	-	1	59
B.Sc.	Orthophonie	3	139	-	3	145
M.P.A. (F.E.S.)	Audiologie	3	30	-	-	33
M.P.O. (F.E.S.)	Orthophonie	1	94	-	1	96
D.E.S.S. (F.E.S.)		-	-	-	2	2
<b>TOTAL</b>		<b>10</b>	<b>318</b>	<b>-</b>	<b>7</b>	<b>335</b>

### Département de pathologie et biologie cellulaire

M.Sc. (F.E.S.)	Pathologie et biologie cellulaire	4	10	-	-	14
Ph.D. (F.E.S.)		8	8	-	-	16
D.E.S. (F.E.S.)	Anatomo-pathologie	8	7	-	-	15
<b>TOTAL</b>		<b>20</b>	<b>25</b>	<b>-</b>	<b>-</b>	<b>45</b>

### Département de pédiatrie

D.E.S. (F.E.S.)	Pédiatrie	7	25	-	-	32
D.E.S. (F.E.S.)	Conseil génétique	3	3	-	-	6
<b>TOTAL</b>		<b>10</b>	<b>28</b>	<b>-</b>	<b>-</b>	<b>38</b>

### Département de pharmacologie

M.Sc. (F.E.S.)	Pharmacologie	5	28	-	-	33
Ph.D. (F.E.S.)		14	12	-	-	26
<b>TOTAL</b>		<b>19</b>	<b>40</b>	<b>-</b>	<b>-</b>	<b>59</b>

## FACULTÉ DE MÉDECINE

ÉTUDIANTS RÉGULIERS				TOTAL
Temps plein		Temps partiel		
H	F	H	F	

### Département de physiologie

M.Sc. (F.E.S.)	Physiologie	6	8	-	1	15
M.Sc. (F.E.S.)	Sciences neurologiques	12	15	-	-	27
Ph.D. (F.E.S.)	Physiologie	7	9	-	-	16
Ph.D. (F.E.S.)	Sciences neurologiques	16	24	-	-	40
<b>TOTAL</b>		<b>41</b>	<b>56</b>	<b>-</b>	<b>1</b>	<b>98</b>

### Département de psychiatrie

D.E.S. (F.E.S.)	Psychiatrie	17	31	-	1	49
<b>TOTAL</b>		<b>17</b>	<b>31</b>	<b>-</b>	<b>1</b>	<b>49</b>

### Département de radiologie

D.E.S. (F.E.S.)	Radiologie diagnostique	18	21	-	-	39
D.E.S. (F.E.S.)	Radio-oncologie	7	19	-	-	26
D.E.S. (F.E.S.)	Médecine nucléaire	6	1	-	-	7
<b>TOTAL</b>		<b>31</b>	<b>41</b>	<b>-</b>	<b>-</b>	<b>72</b>

### École de réadaptation

B.Sc.	Ergothérapie	25	249	-	11	285
B.Sc.	Physiothérapie	29	156	-	4	189
<b>TOTAL</b>		<b>54</b>	<b>405</b>	<b>-</b>	<b>15</b>	<b>474</b>

## FACULTÉ DE MÉDECINE

ÉTUDIANTS RÉGULIERS				TOTAL
Temps plein		Temps partiel		
H	F	H	F	

### Direction (médecine)

M.D.	Médecine	273	600	3	4	880
Mineur	Année préparatoire M.D.	69	118	-	1	188
B.Sc.	Sciences biomédicales	93	169	12	12	286
D.E.S.S. (F.E.S.)	Médecine d'assurance et expertise en sciences de la santé	-	-	8	4	12
Micro. (F.E.S.)	Médecine d'assurance et d'expertise	-	-	13	5	18
Micro. (F.E.S.)	Médecine d'assurance et expertise en sciences de la santé	-	-	20	5	25
Micro. (F.E.S.)	Médecine d'assurance et expertise en sciences de la santé	-	-	2	-	2
D.E.S.S. (F.E.S.)	Santé communautaire	2	-	2	11	15
Ph.D. (F.E.S.)	Santé publique	37	64	2	1	104
D.E.P.A. (F.E.S.)		-	-	-	1	1
D.E.S. (F.E.S.)	Soins intensifs	6	5	-	-	11
<b>TOTAL</b>		<b>480</b>	<b>956</b>	<b>62</b>	<b>44</b>	<b>1542</b>
<b>TOTAL DE LA FACULTÉ</b>		<b>1185</b>	<b>2966</b>	<b>92</b>	<b>153</b>	<b>4396</b>

Étudiants libres & auditeurs : 77 hommes et 74 femmes (dont 85 résidents)

Ententes interuniversitaires : 9 hommes et 12 femmes

## FACULTÉ DE MÉDECINE DENTAIRE

ÉTUDIANTS RÉGULIERS				TOTAL
Temps plein		Temps partiel		
H	F	H	F	

### Département de dentisterie de restauration

M.Sc. (F.E.S.)	Médecine dentaire	13	3	-	1	17
<b>TOTAL</b>		<b>13</b>	<b>3</b>	<b>-</b>	<b>1</b>	<b>17</b>

### Département de santé buccale

Certificat	Hygiène dentaire	-	-	1	4	5
<b>TOTAL</b>		<b>-</b>	<b>-</b>	<b>1</b>	<b>4</b>	<b>5</b>

### Direction (médecine dentaire)

D.M.D.	Médecine dentaire	117	217	-	-	334
Mineur	Année préparatoire D.M.D.	26	57	1	1	85
Certificat (F.E.S.)	Résidence multidisciplinaire en médecine dentaire	3	5	-	-	8
Certificat (F.E.S.)	Résidence approfondie en médecine dentaire et en stomatologie	1	-	-	-	1
<b>TOTAL</b>		<b>147</b>	<b>279</b>	<b>1</b>	<b>1</b>	<b>428</b>
<b>TOTAL DE LA FACULTÉ</b>		<b>160</b>	<b>282</b>	<b>2</b>	<b>6</b>	<b>450</b>



## FACULTÉ DE MÉDECINE VÉTÉRINAIRE

ÉTUDIANTS RÉGULIERS				TOTAL
Temps plein		Temps partiel		
H	F	H	F	

### Département de pathologie et microbiologie

D.E.S. (F.E.S.)	Pathologie vétérinaire	2	3	-	-	5
D.E.S. (F.E.S.)	Diagnostic en laboratoire	1	3	-	-	4
D.E.S.S.	Technologie et salubrité des viandes	-	-	8	5	13
<b>TOTAL</b>		<b>3</b>	<b>6</b>	<b>8</b>	<b>5</b>	<b>22</b>

### Département de sciences cliniques

Certificat (F.E.S.)	Sciences cliniques vétérinaires	9	12	-	-	21
D.E.S. (F.E.S.)		7	6	-	-	13
<b>TOTAL</b>		<b>16</b>	<b>18</b>	<b>-</b>	<b>-</b>	<b>34</b>

### Direction (médecine vétérinaire)

D.M.V.	Médecine vétérinaire	80	341	-	-	421
M.Sc. (F.E.S.)	Sciences vétérinaires	36	41	4	10	91
Micro. (F.E.S.)	Technologie et salubrité des viandes	-	-	6	1	7
Ph.D. (F.E.S.)	Sciences vétérinaires	20	23	1	-	44
<b>TOTAL</b>		<b>136</b>	<b>405</b>	<b>11</b>	<b>11</b>	<b>563</b>
<b>TOTAL DE LA FACULTÉ</b>		<b>155</b>	<b>429</b>	<b>19</b>	<b>16</b>	<b>619</b>

Étudiants libres & auditeurs : 21 hommes et 35 femmes

## FACULTÉ DE MUSIQUE

ÉTUDIANTS RÉGULIERS				TOTAL
Temps plein		Temps partiel		
H	F	H	F	

### Programmes

B.Mus.	Musique général	50	61	17	16	144
B.Mus.	Musique Interprétation chant	-	1	-	-	1
B.Mus.	Musique Interprétation jazz	33	14	10	2	59
B.Mus.	Musique Interprétation instruments classiques	47	46	7	5	105
B.Mus.	Musique Interpretation chant	14	27	-	3	44
B.Mus.	Musique Composition instrumentale ou mixte	1	-	-	-	1
B.Mus.	Musique Composition électroacoustique	16	5	6	-	27
B.Mus.	Musique Composition instrumentale	13	3	3	-	19
B.Mus.	Musique Composition mixte	4	1	-	-	5
B.Mus.	Musique Musicologie	3	4	2	2	11
B.Mus.	Musique Techniques d'écriture	14	3	2	1	20
B.Mus.	Musique - écriture	4	4	1	-	9
M.A. (F.E.S.)	Musique	7	14	-	-	21
M.Mus. (F.E.S.)	Interprétation	41	53	-	-	94
D.E.S.S. (F.E.S.)		5	4	-	-	9
D.E.S.S. (F.E.S.)	Répertoire d'orchestre	4	1	-	-	5
M.Mus. (F.E.S.)	Composition	21	4	-	-	25
Ph.D. (F.E.S.)	Musique	13	13	-	-	26
D.Mus. (F.E.S.)	Interprétation	39	20	-	1	60
D.Mus. (F.E.S.)	Composition	15	6	-	-	21
<b>TOTAL</b>		<b>344</b>	<b>284</b>	<b>48</b>	<b>30</b>	<b>706</b>
<b>TOTAL DE LA FACULTÉ</b>		<b>344</b>	<b>284</b>	<b>48</b>	<b>30</b>	<b>706</b>

Étudiants libres & auditeurs : 15 hommes et 8 femmes

## ÉCOLE D' OPTOMÉTRIE

ÉTUDIANTS RÉGULIERS				TOTAL
Temps plein		Temps partiel		
H	F	H	F	

### Programmes

O.D.	Optométrie	24	136	-	-	160
Mineur	Année préparatoire O.D.	16	26	-	-	42
Cert. (F.E.S.)	Résidence en optométrie	-	2	-	-	2
M.Sc. (F.E.S.)	Sciences de la vision	8	8	-	3	19
D.E.S.S. (F.E.S.)	Intervention en déficience visuelle	1	5	2	-	8
<b>TOTAL</b>		<b>49</b>	<b>177</b>	<b>2</b>	<b>3</b>	<b>231</b>
<b>TOTAL DE L'ÉCOLE</b>		<b>49</b>	<b>177</b>	<b>2</b>	<b>3</b>	<b>231</b>

Étudiants libres & auditeurs : 8 hommes et 4 femmes

## FACULTÉ DE PHARMACIE

ÉTUDIANTS RÉGULIERS				TOTAL
Temps plein		Temps partiel		
H	F	H	F	

### Programmes

B.Pharm.	Pharmacie	189	438	10	16	653
Baccalauréat	Actualisation de formation en pharmacie	2	1	3	9	15
D.E.S.S. (F.E.S.)	Développement du médicament	14	34	15	43	106
M.Sc. (F.E.S.)	Pratique pharmaceutique	10	41	-	-	51
D.E.S.S. (F.E.S.)	Soins pharmaceutiques	-	-	3	13	16
D.E.S.S.	Pharmacie-maître de stage	-	-	-	1	1
Micro. (F.E.S.)	Soins pharmaceutiques	-	-	1	11	12
Micro. (F.E.S.)	Pharmacie-maître de stage	-	-	-	2	2
M.Sc. (F.E.S.)	Sciences pharmaceutiques	24	41	1	1	67
Ph.D. (F.E.S.)		23	36	-	-	59
<b>TOTAL</b>		<b>262</b>	<b>591</b>	<b>33</b>	<b>96</b>	<b>982</b>
<b>TOTAL DE LA FACULTÉ</b>		<b>262</b>	<b>591</b>	<b>33</b>	<b>96</b>	<b>982</b>

Étudiants libres & auditeurs : 68 hommes et 265 femmes

## FACULTÉ DES SCIENCES DE L'ÉDUCATION

ÉTUDIANTS RÉGULIERS				TOTAL
Temps plein		Temps partiel		
H	F	H	F	

### Centre de formation initiale des maîtres

B.Ed.	Éducation préscolaire et enseignement primaire	33	653	1	29	716
B.Ed.	Enseignement du français, langue seconde au secondaire	20	91	2	9	122
B.Ed.	Enseignement de l'éducation physique et santé	98	78	9	8	193
B.Ed.	Enseignement des sciences et des technologies au secondaire	33	55	2	6	96
B.Ed.	Enseignement des mathématiques au secondaire	70	91	16	13	190
B.Ed.	Enseignement de la biologie au secondaire	-	-	-	1	1
B.Ed.	Enseignement de l'anglais au secondaire	-	-	-	2	2
B.Ed.	Enseignement du français au secondaire	23	121	7	11	162
B.Ed.	Enseignement de la morale au secondaire	-	-	1	-	1
B.Ed.	Enseignement de l'univers social au secondaire	45	51	5	4	105
B.Ed.	Enseignement en adaptation scolaire	8	303	1	8	320
<b>TOTAL</b>		<b>330</b>	<b>1443</b>	<b>44</b>	<b>91</b>	<b>1908</b>

## FACULTÉ DES SCIENCES DE L'ÉDUCATION

ÉTUDIANTS RÉGULIERS				TOTAL
Temps plein		Temps partiel		
H	F	H	F	

### Département d'études en éducation et d'administration de l'éducation

M.A. (F.E.S.)	Administration de l'éducation	2	3	-	-	5
M.Éd. (F.E.S.)		10	21	23	56	110
D.E.S.S. (F.E.S.)		3	1	83	244	331
D.E.S.S. (F.E.S.)	Administration des systèmes d'éducation et de formation	-	-	4	11	15
Micro. (F.E.S.)	Administration de l'éducation	-	-	55	97	152
Micro. (F.E.S.)	Administration des systèmes d'éducation et de formation	-	-	1	2	3
Micro. (F.E.S.)	Évaluation des compétences	-	-	1	23	24
M.A. (F.E.S.)	Éducation comparée et fondement de l'éducation	1	2	-	2	5
M. Éd.	Intervention éducative	7	23	7	61	98
Micro	Enseignement postsecondaire	17	20	43	90	170
M.A. (F.E.S.)	Mesure et évaluation en éducation	2	2	-	1	5
M.A. (F.E.S.)	Technologie éducationnelle	1	-	-	-	1
Ph.D. (F.E.S.)	Administration de l'éducation	5	8	1	2	16
Ph.D. (F.E.S.)	Éducation comparée et fondement de l'éducation	3	2	2	-	7
Ph.D. (F.E.S.)	Mesure et évaluation en éducation	4	1	2	-	7
Ph.D. (F.E.S.)	Technologie éducationnelle	-	1	-	-	1
<b>TOTAL</b>		<b>55</b>	<b>84</b>	<b>222</b>	<b>589</b>	<b>950</b>

### Département de didactique

M.A. (F.E.S.)	Didactique	6	14	5	5	30
M.Éd. (F.E.S.)		5	27	4	30	66
D.E.S.S. (F.E.S.)		-	3	1	26	30
Micro. (F.E.S.)	Didactique et intégration des matières	-	-	1	17	18
Micro. (F.E.S.)	Didactique	-	-	2	20	22
D.E.S.S. (F.E.S.)	Générale	1	1	3	10	15
Micro. (F.E.S.)	Science de l'éducation	1	-	4	9	14
Ph.D. (F.E.S.)	Didactique	20	31	3	2	56
<b>TOTAL</b>		<b>33</b>	<b>76</b>	<b>23</b>	<b>119</b>	<b>251</b>

## FACULTÉ DES SCIENCES DE L'ÉDUCATION

ÉTUDIANTS RÉGULIERS				TOTAL
Temps plein		Temps partiel		
H	F	H	F	

### Département de psychopédagogie et d'andragogie

M.A. (F.E.S.)	Psychopédagogie	5	17	2	8	32
M.Éd. (F.E.S.)		2	2	-	-	4
D.E.S.S. (F.E.S.)	Intervention éducative	-	4	1	36	41
Micro. (F.E.S.)	Intégration pédagogique des TIC	16	8	-	-	24
M.Éd. (F.E.S.)	Orthopédagogie	-	1	-	-	1
Ph.D. (F.E.S.)	Andragogie	2	5	-	2	9
Ph.D. (F.E.S.)	Psychopédagogie	14	25	6	2	47
<b>TOTAL</b>		<b>39</b>	<b>62</b>	<b>9</b>	<b>48</b>	<b>158</b>

### Centre de formation continue

M.Éd. (F.E.S.)	Générale	3	10	-	-	13
M.A. (F.E.S.)	Pédagogie universitaire des sciences médicales	2	3	4	5	14
D.E.P.A. (F.E.S.)	Éducation	-	1	2	-	3
<b>TOTAL</b>		<b>5</b>	<b>14</b>	<b>6</b>	<b>5</b>	<b>30</b>

<b>TOTAL DE LA FACULTÉ</b>	<b>462</b>	<b>1679</b>	<b>304</b>	<b>852</b>	<b>3297</b>
----------------------------	------------	-------------	------------	------------	-------------

Étudiants libres & auditeurs : 19 hommes et 33 femmes

Ententes interuniversitaires : 1 homme et 19 femmes

## FACULTÉ DES SCIENCES INFIRMIÈRES

ÉTUDIANTS RÉGULIERS				TOTAL
Temps plein		Temps partiel		
H	F	H	F	

### Programmes

B.Sc.	Sciences infirmières	75	300	28	137	540
B.Sc.	Sciences infirmières (formation initiale)	34	172	1	6	213
B.Sc.	Sciences infirmières (formation intégrée DEC-BAC)	11	168	-	5	184
Certificat	Sciences infirmières : milieu clinique	1	11	25	323	360
Certificat	Sciences infirmières : intégration et perspectives	-	-	-	18	18
Module	Sciences infirmières - urgence	-	-	2	15	17
M.Sc. (F.E.S.)	Sciences infirmières	7	87	11	55	160
D.E.S.S. (F.E.S.)		1	-	2	68	71
Dipl. compl. (F.E.)	Infirmière praticienne	-	1	2	6	9
Micro. (F.E.S.)	Prévention et contrôle des infections	-	-	-	20	20
Ph.D. (F.E.S.)	Sciences infirmières	3	27	-	-	30
<b>TOTAL</b>		<b>132</b>	<b>766</b>	<b>71</b>	<b>653</b>	<b>1622</b>
<b>TOTAL DE LA FACULTÉ</b>		<b>132</b>	<b>766</b>	<b>71</b>	<b>653</b>	<b>1622</b>

Étudiants libres & auditeurs : 2 hommes et 9 femmes

Ententes interuniversitaires : 3 femmes



# FACULTÉ DE THÉOLOGIE ET DE SCIENCES DES RELIGIONS

ÉTUDIANTS RÉGULIERS				TOTAL
Temps plein		Temps partiel		
H	F	H	F	

## Programmes

B.Th.	Théologie	9	8	19	31	67
Majeur		-	-	7	14	21
Majeur	Animation spirituelle et engagement communautaire	2	3	1	1	7
Mineur		1	-	-	1	2
Majeur	Études pastorales	-	-	-	1	1
Certificat	Théologie pratique	1	-	13	34	48
Certificat	Études catéchétiques	-	-	1	5	6
Mineur	Sciences religieuses	-	4	14	30	48
Certificat	Sciences des religions	-	-	-	6	6
M.A. (F.E.S.)	Théologie	16	4	5	1	26
L.Th. (F.E.S.)	Licence en théologie (grade canonique)	2	-	1	-	3
M.A. (F.E.S.)	Théologie pratique	9	8	6	4	27
Micro. (F.E.S.)		-	-	1	-	1
M.A. (F.E.S.)	Théologie - études bibliques	-	1	-	-	1
M.A. (F.E.S.)	Sciences des religions	2	2	1	-	5
Micro. (F.E.S.)		1	-	-	-	1
Ph.D. (F.E.S.)	Théologie	10	3	-	-	13
Ph.D. (F.E.S.)	Théologie pratique	6	3	-	-	9
Ph.D. (F.E.S.)	Théologie - études bibliques	7	2	-	1	10
Ph.D. (F.E.S.)	Théologie - sciences de la religion	3	2	-	1	6
Ph.D. (F.E.S.)	Sciences des religions	5	2	-	-	7
<b>TOTAL</b>		<b>74</b>	<b>42</b>	<b>69</b>	<b>130</b>	<b>315</b>
<b>TOTAL DE LA FACULTÉ</b>		<b>74</b>	<b>42</b>	<b>69</b>	<b>130</b>	<b>315</b>

Étudiants libres & auditeurs : 39 hommes et 57 femmes

Ententes interuniversitaires : 3 hommes et 1 femme

## PROGRAMMES MULTIFACULTAIRES

ÉTUDIANTS RÉGULIERS				TOTAL
Temps plein		Temps partiel		
H	F	H	F	

### F.A.S. - F.E.P.

Module	Bureautique	2	3	5	10	20
Module	Initiation à la programmation	3	1	6	-	10
Module	Initiation au multimédia	2	1	6	11	20
Mod.	Programmation internet	1	-	11	2	14
Certificat	Santé mentale : fondements et pratiques d'intervention	2	22	44	241	309
<b>TOTAL</b>		<b>10</b>	<b>27</b>	<b>72</b>	<b>264</b>	<b>373</b>

### F.A.S. - (F.E.P.) - Théologie

Certificat	Intervention en milieu multiethnique	-	-	1	-	1
Certificat	Relations interculturelles	-	-	-	5	5
<b>TOTAL</b>		<b>-</b>	<b>-</b>	<b>1</b>	<b>5</b>	<b>6</b>

### (F.E.P.) - Médecine

Certificat	Perfusion extracorporelle	-	-	-	2	2
Certificat	Inhalothérapie	-	-	-	6	6
Certificat	Gestion des services de santé	-	-	-	2	2
Cert.	Gestion des services de santé et des services sociaux	3	7	41	197	248
Mod.		1	-	10	24	35
<b>TOTAL</b>		<b>4</b>	<b>7</b>	<b>51</b>	<b>231</b>	<b>293</b>

### (F.E.P.) - Sciences infirmières - Médecine

Certificat	Santé communautaire	2	23	28	313	366
<b>TOTAL</b>		<b>2</b>	<b>23</b>	<b>28</b>	<b>313</b>	<b>366</b>

### F.E.S., Formation interdisciplinaire

D.E.S.S. (F.E.S.)	Vieillesse, santé et société	-	-	-	2	2
Micro. (F.E.S.)		-	-	-	6	6
D.E.S.S. (F.E.S.)	Environnement et prévention	7	4	4	6	21
Micro. (F.E.S.)	Bioéthique	-	-	1	4	5
Micro. (F.E.S.)	Complémentaire en mobilité et posture	-	-	-	1	1
<b>TOTAL</b>		<b>7</b>	<b>4</b>	<b>5</b>	<b>19</b>	<b>35</b>

## PROGRAMMES MULTIFACULTAIRES

ÉTUDIANTS RÉGULIERS				TOTAL
Temps plein		Temps partiel		
H	F	H	F	

### F.E.S., Aménagement, F.A.S., Droit, Médecine, Sciences de l'éducation

M.Sc. (F.E.S.)	Études internationales	48	71	9	13	141
D.E.S.S.		-	2	-	-	2
Micro. (F.E.S.)		1	-	2	2	5
<b>TOTAL</b>		<b>49</b>	<b>73</b>	<b>11</b>	<b>15</b>	<b>148</b>

### F.E.S., Décanat des études avancées et de la recherche (U.Q.A.M.)

M.A. (F.E.S.)	Muséologie	5	42	-	11	58
<b>TOTAL</b>		<b>5</b>	<b>42</b>	<b>-</b>	<b>11</b>	<b>58</b>

### F.E.S., F.A.S.

Diplôme	Diplôme complémentaire en études allemandes dans le contexte européen	-	-	-	2	2
Ph.D. (F.E.S.)	Sciences humaines appliquées	18	29	1	4	52
<b>TOTAL</b>		<b>18</b>	<b>29</b>	<b>1</b>	<b>6</b>	<b>54</b>

### F.E.S., F.A.S. (Philosophie), Droit, Médecine, Sciences de l'éducation, Sciences infirmières, Théologie

D.E.S.S. (F.E.S.)	Bioéthique	-	2	1	8	11
M.A. (F.E.S.)		3	21	2	7	33
<b>TOTAL</b>		<b>3</b>	<b>23</b>	<b>3</b>	<b>15</b>	<b>44</b>

### F.E.S., F.A.S. Droit, Médecine, Sciences infirmières

Micro. (F.E.S.)	Conseil génétique	-	-	-	2	2
<b>TOTAL</b>		<b>-</b>	<b>-</b>	<b>-</b>	<b>2</b>	<b>2</b>

### F.E.S., F.A.S. (Relations industrielles), Droit, F.E.P., Médecine, Sciences infirmières, H.E.C., Polytechnique

D.E.S.S. (F.E.S.)	Santé et sécurité du travail	-	4	13	16	33
<b>TOTAL</b>		<b>-</b>	<b>4</b>	<b>13</b>	<b>16</b>	<b>33</b>

## PROGRAMMES MULTIFACULTAIRES

ÉTUDIANTS RÉGULIERS				TOTAL
Temps plein		Temps partiel		
H	F	H	F	

### F.E.S., F.A.S., Médecine

D.E.S.S. (F.E.S.) Administration sociale	5	6	7	19	37
Micro	2	-	3	7	12
D.E.S.S. (F.E.S.) Phénomène des drogues	-	1	3	2	6
M.Sc. (F.E.S.) Bioinformatique	20	6	4	2	32
Ph.D. (F.E.S.)	10	6	-	-	16
<b>TOTAL</b>	<b>37</b>	<b>19</b>	<b>17</b>	<b>30</b>	<b>103</b>

### F.E.S., F.A.S., Médecine, Médecine vétérinaire

M.Sc. (F.E.S.) Biologie moléculaire	16	41	1	-	58
Ph.D. (F.E.S.)	43	31	1	-	75
<b>TOTAL</b>	<b>59</b>	<b>72</b>	<b>2</b>	<b>-</b>	<b>133</b>

### F.E.S., F.A.S., Médecine, Sciences de l'éducation

D.E.S.S. (F.E.S.) Petite enfance	-	1	-	6	7
<b>TOTAL</b>	<b>-</b>	<b>1</b>	<b>-</b>	<b>6</b>	<b>7</b>

### F.E.S., F.A.S., Médecine, Médecine vétérinaire, Pharmacie

D.E.S.S. (F.E.S.) Toxicologie et analyse du risque	2	3	6	11	22
<b>TOTAL</b>	<b>2</b>	<b>3</b>	<b>6</b>	<b>11</b>	<b>22</b>

### F.E.S., Médecine

Micro. (F.E.S.) Santé environnementale et santé au travail	1	-	1	1	3
<b>TOTAL</b>	<b>1</b>	<b>-</b>	<b>1</b>	<b>1</b>	<b>3</b>

### F.E.S., Polytechnique

D.E.S.S. (F.E.S.) Ergonomie	1	-	-	-	1
M.Sc.A. (F.E.S.) Génie biomédical	19	16	1	-	36
D.E.S.S. (F.E.S.)	1	1	1	-	3
Ph.D. (F.E.S.)	4	4	-	-	8
<b>TOTAL</b>	<b>25</b>	<b>21</b>	<b>2</b>	<b>-</b>	<b>48</b>

## PROGRAMMES MULTIFACULTAIRES

ÉTUDIANTS RÉGULIERS				TOTAL
Temps plein		Temps partiel		
H	F	H	F	

**F.E.S., & Autre(s) Faculté(s), École(s), Département(s)**

M.A. (F.E.S.)	M.A. individualisée	1	-	-	-	1
M.Sc. (F.E.S.)	M.Sc individualisée	-	7	-	2	9
Ph.D. (F.E.S.)	Ph.D. individualisé	-	1	-	-	1
<b>TOTAL</b>		<b>1</b>	<b>8</b>	<b>-</b>	<b>2</b>	<b>11</b>
<b>TOTAL PROGRAMMES MULTIFACULTAIRES</b>		<b>223</b>	<b>356</b>	<b>213</b>	<b>947</b>	<b>1739</b>

Étudiants libres & auditeurs : 17 hommes et 24 femmes

Ententes interuniversitaires : 1 femme

# ÉCOLE DES HAUTES ÉTUDES COMMERCIALES

ÉTUDIANTS RÉGULIERS				TOTAL
Temps plein		Temps partiel		
H	F	H	F	

## Année préparatoire

B.A.A. (Année préparatoire )	62	45	-	1	108
B.A.A. (jour) Administration des affaires	1321	1263	102	78	2764
B.A.A. (soir) Administration des affaires	433	240	164	113	950
Certificats	621	489	1841	2148	5099
D.E.S.S. (F.E.S.) Gestion	47	45	182	208	482
D.E.S.S. (F.E.S.) Gestion de la chaîne logistique	24	6	38	22	90
D.E.S.S. (F.E.S.) Commerce électronique	16	7	30	11	64
D.E.S.S. (F.E.S.) Communication-marketing	1	2	17	58	78
D.E.S.S. (F.E.S.) Comptabilité publique	73	80	13	20	186
D.E.S.S. (F.E.S.) Fiscalité	20	15	56	44	135
D.E.S.S. (F.E.S.) Gestion d'entreprises du secteur de l'énergie	-	-	1	-	1
D.E.S.S. (F.E.S.) Gestion d'organismes culturels	5	18	16	73	112
M.B.A. (F.E.S.) Administration des affaires [en action]	5	5	156	60	226
M.B.A. (F.E.S.) Administration des affaires [intensif]	107	49	10	3	169
M.B.A. (F.E.S.) Administration des affaires [attest., propéd., libre]	-	-	1	-	1
LL.M. (F.E.S) [droit-fiscalité]	4	2	18	13	37
M.Sc. (F.E.S.)	300	339	8	8	655
M.Sc. (F.E.S.) Commerce électronique	11	4	6	5	26
Ph.D. (F.E.S.)	102	62	-	-	164
<b>TOTAL</b>	<b>3152</b>	<b>2671</b>	<b>2659</b>	<b>2865</b>	<b>11347</b>
<b>TOTAL DE L'ÉCOLE</b>	<b>3152</b>	<b>2671</b>	<b>2659</b>	<b>2865</b>	<b>11347</b>

# ÉCOLE POLYTECHNIQUE

ÉTUDIANTS RÉGULIERS				TOTAL
Temps plein		Temps partiel		
H	F	H	F	

## Baccalauréat

Génie chimique	99	105	12	9	225
Génie civil	268	77	10	5	360
Génie des matériaux	30	12	4	4	50
Génie des mines	11	3	-	-	14
Génie électrique	482	77	35	7	601
Génie géologique	14	16	8	3	41
Génie industriel	164	89	10	3	266
Génie informatique	279	38	36	4	357
Génie logiciel	137	12	20	2	171
Génie mécanique	647	99	47	11	804
Génie physique	118	15	7	3	143
<b>TOTAL</b>	<b>2249</b>	<b>543</b>	<b>189</b>	<b>51</b>	<b>3032</b>

## Certificats

Certificats	80	17	318	36	451
<b>TOTAL</b>	<b>80</b>	<b>17</b>	<b>318</b>	<b>36</b>	<b>451</b>

## Préparatoire

Préparatoire*	20	5	-	-	25
<b>TOTAL</b>	<b>20</b>	<b>5</b>	<b>-</b>	<b>-</b>	<b>25</b>

\* Les étudiants en Préparatoire sont considérés à temps plein

# ÉCOLE POLYTECHNIQUE

ÉTUDIANTS RÉGULIERS				TOTAL
Temps plein		Temps partiel		
H	F	H	F	

## D.E.S.S. (F.E.S.)

Ergonomie	1	1	3	4	9
Génie biomédical	8	-	4	1	13
Génie chimique	2	-	1	3	6
Génie civil	10	3	8	4	25
Génie électrique	15	3	19	3	40
Génie industriel	18	5	16	9	48
Génie informatique	16	5	7	2	30
Génie mécanique	10	-	6	1	17
Génie physique	2	1	1	-	4
Mathématiques de l'ingénieur	1	-	3	-	4
Technologie	8	6	4	-	18
<b>TOTAL</b>	<b>91</b>	<b>24</b>	<b>72</b>	<b>27</b>	<b>214</b>

## MAÎTRISE- COURS (F.E.S.)

Génie aérospatial	12	3	13	2	30
Génie biomédical	1	2	3	-	6
Génie chimique	5	3	3	-	11
Génie civil	10	2	8	1	21
Génie électrique	20	4	17	6	47
Génie industriel	24	11	33	12	80
Génie informatique	27	3	15	1	46
Génie mécanique	13	5	14	1	33
Génie minéral	1	1	-	-	2
Génie physique	1	-	1	-	2
<b>TOTAL</b>	<b>114</b>	<b>34</b>	<b>107</b>	<b>23</b>	<b>278</b>



# ÉCOLE POLYTECHNIQUE

ÉTUDIANTS RÉGULIERS				TOTAL
Temps plein		Temps partiel		
H	F	H	F	

## MAÎTRISE - RECHERCHE (F.E.S.)

Génie biomédical	23	11	-	-	34
Génie chimique	18	14	-	-	32
Génie civil	39	15	-	-	54
Génie électrique	70	10	-	-	80
Génie énergétique	8	1	-	-	9
Génie industriel	29	9	-	-	38
Génie informatique	65	15	-	-	80
Génie mécanique	53	8	-	-	61
Génie métallurgique	12	5	-	-	17
Génie minéral	10	4	-	-	14
Génie physique	36	7	-	-	43
Mathématiques appliquées	13	10	-	-	23
UQAT	-	1	-	-	1
<b>TOTAL</b>	<b>376</b>	<b>110</b>	<b>-</b>	<b>-</b>	<b>486</b>

## DOCTORAT (F.E.S.)

Génie biomédical	15	11	-	-	26
Génie chimique	53	15	-	-	68
Génie civil	14	5	-	-	19
Génie électrique	60	8	-	-	68
Génie industriel	36	16	-	-	52
Génie informatique	46	5	-	-	51
Génie mécanique	52	5	-	-	57
Génie métallurgique	11	1	-	-	12
Génie minéral	9	3	-	-	12
Génie nucléaire	6	2	-	-	8
Génie physique	26	7	-	-	33
Mathématiques de l'ingénieur	34	8	-	-	42
<b>TOTAL</b>	<b>362</b>	<b>86</b>	<b>-</b>	<b>-</b>	<b>448</b>
<b>TOTAL DE L'ÉCOLE</b>	<b>3292</b>	<b>819</b>	<b>686</b>	<b>137</b>	<b>4934</b>

Étudiants libres & auditeurs: 131 hommes et 30 femmes

## FACULTÉS ET ÉCOLES DE L'UNIVERSITÉ

Nombre d'étudiants réguliers (plein temps)

(Inscriptions au trimestre d'automne)

	1995	1996	1997	1998	1999	2000	2001	2002	2003	2004	2005
Aménagement	718	720	772	841	896	983	1056	1132	1183	1283	1313
Arts et des sciences	8709	8656	8527	10076	10601	11029	11647	12328	12740	12770	12769
Droit	1052	997	1012	1100	1139	1143	1110	1100	1147	1244	1355
Éducation permanente*	907	925	849	684	665	628	738	823	888	957	960
Kinésiologie	351	382	375	387	369	364	354	410	405	423	391
Médecine	2547	2565	2495	2940	3036	3345	3528	3738	3808	3963	4151
Médecine dentaire	360	367	364	360	352	365	357	360	448	446	442
Médecine vétérinaire	337	343	345	377	395	430	438	451	562	571	584
Musique	443	444	487	520	516	545	548	574	613	638	628
Optométrie	163	158	164	168	168	183	190	185	220	217	226
Pharmacie	561	545	531	571	582	634	659	725	770	847	853
Programmes multifacultaires	254	263	208	278	299	310	344	378	493	592	579
Sciences de l'éducation	1431	1483	1565	1995	2132	2101	2058	2087	2085	2053	2141
Sciences infirmières	860	860	685	748	618	760	907	1002	1010	929	898
Théologie	100	112	91	128	116	114	103	105	96	108	116
<b>TOTAL</b>	<b>18625</b>	<b>18642</b>	<b>18353</b>	<b>21096</b>	<b>21809</b>	<b>22869</b>	<b>23967</b>	<b>25339</b>	<b>26404</b>	<b>26982</b>	<b>27333</b>

\* Comprend les étudiants comptés à la rubrique «Programmes multifacultaires» dont la gestion relève de la Faculté de l'éducation permanente. Au trimestre d'automne 2005, le nombre de ces étudiants totalise 73. Ces étudiants ne contribuent cependant qu'une fois au total.

Nombre d'étudiants inscrits à l'Université à la session d'automne 2005 dans le cadre d'un programme d'échanges n'apparaissant pas dans ce tableau: 576.

**FACULTÉS ET ÉCOLES DE L'UNIVERSITÉ**  
 Nombre d'étudiants réguliers (plein temps et temps partiel)  
 (Inscriptions au trimestre d'automne)

	<b>1995</b>	<b>1996</b>	<b>1997</b>	<b>1998</b>	<b>1999</b>	<b>2000</b>	<b>2001</b>	<b>2002</b>	<b>2003</b>	<b>2004</b>	<b>2005</b>
Aménagement	847	861	923	966	1022	1091	1165	1253	1306	1416	1456
Arts et des sciences	12828	12486	12170	12193	12893	13279	14264	15051	15790	15913	15802
Droit	1267	1172	1171	1150	1222	1231	1239	1225	1271	1382	1499
Éducation permanente*	7776	7655	6831	5791	5779	5502	5965	6105	6211	6591	6740
Kinésiologie	478	497	486	447	424	433	398	438	438	455	442
Médecine	3203	3242	3175	3171	3262	3577	3836	4042	4068	4234	4396
Médecine dentaire	377	383	378	376	378	382	374	376	460	457	450
Médecine vétérinaire	362	368	377	384	406	443	454	477	583	600	619
Musique	564	575	601	595	601	611	635	645	668	704	706
Optométrie	166	168	169	172	177	192	194	191	227	232	231
Pharmacie	628	614	610	634	658	684	752	838	885	977	982
Programmes multifacultaires	3083	2708	2084	1668	1488	1335	1447	1497	1532	1746	1739
Sciences de l'éducation	2884	2950	2795	2910	2837	2855	2859	2903	3027	3180	3297
Sciences infirmières	1776	1618	1356	1390	1279	1488	1555	1790	1773	1742	1622
Théologie	688	643	635	572	549	509	499	450	370	329	315
<b>TOTAL</b>	<b>34167</b>	<b>33532</b>	<b>31972</b>	<b>31099</b>	<b>31874</b>	<b>32660</b>	<b>34619</b>	<b>36280</b>	<b>37705</b>	<b>38959</b>	<b>39258</b>

\* Comprend les étudiants comptés à la rubrique «Programmes multifacultaires» dont la gestion relève de la Faculté de l'éducation permanente. Au trimestre d'automne 2005, le nombre de ces étudiants totalise 1038. Ces étudiants ne contribuent cependant qu'une fois au total.

Nombre d'étudiants inscrits à l'Université à la session d'automne 2005 dans le cadre d'un programme d'échanges n'apparaissant pas dans ce tableau: 582.

## FACULTÉS ET ÉCOLES DE L'UNIVERSITÉ ET ÉCOLES AFFILIÉES

Nombre d'étudiants réguliers (plein temps)

(Inscriptions au trimestre d'automne)

	1995	1996	1997	1998	1999	2000	2001	2002	2003	2004	2005
<b>Facultés et Écoles de l'Université</b>	18625	18642	18353	21096	21809	22869	23967	25339	26404	26982	27333
Hautes Études Commerciales	2965	3479	3726	4291	4495	5171	5242	5881	6231	5831	5823
Polytechnique	3586	3386	3407	3761	3835	3990	4060	4367	4424	4206	4111
<b>TOTAL</b>	<b>25176</b>	<b>25507</b>	<b>25486</b>	<b>29148</b>	<b>30139</b>	<b>32030</b>	<b>33269</b>	<b>35587</b>	<b>37059</b>	<b>37019</b>	<b>37267</b>

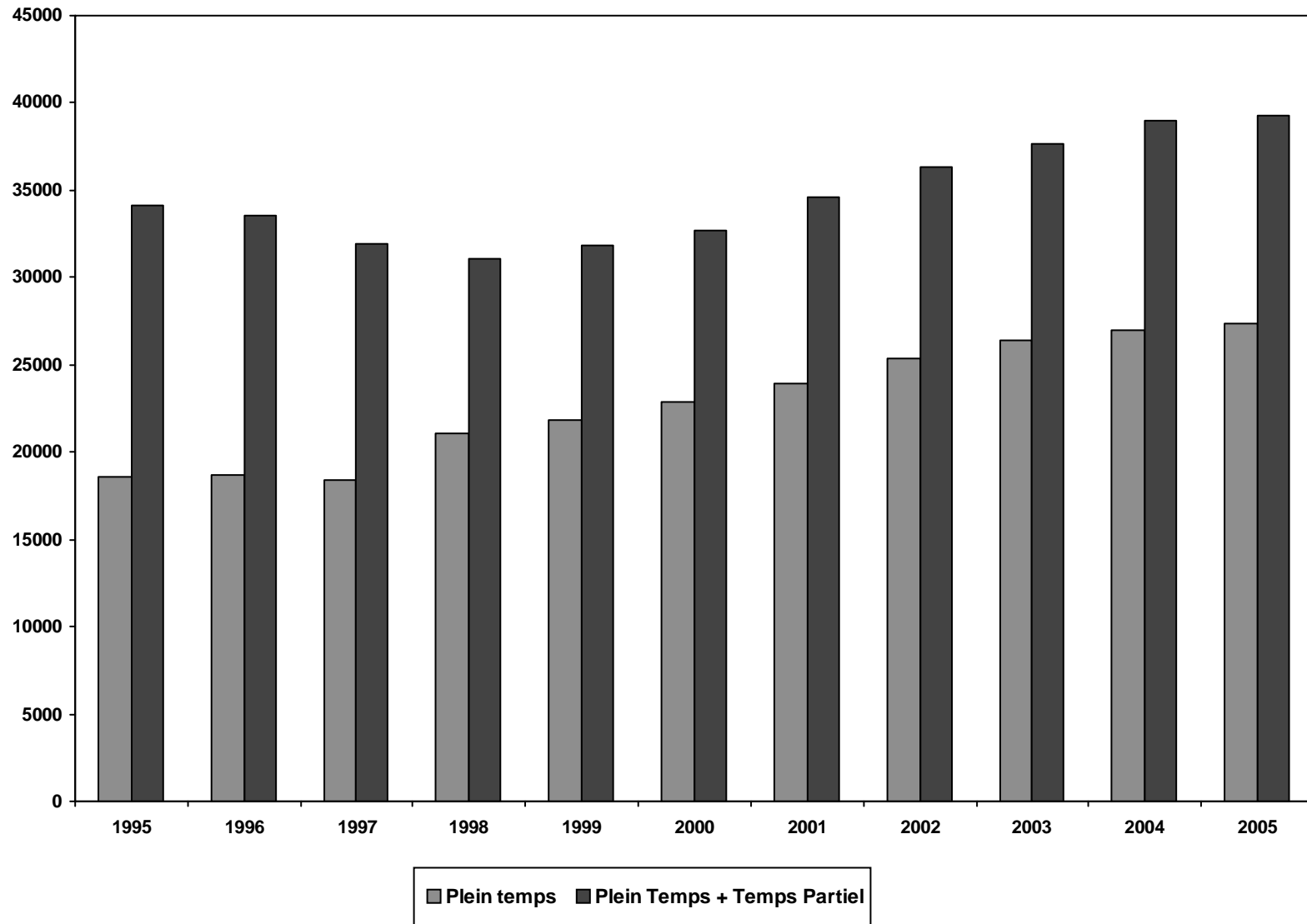
## FACULTÉS ET ÉCOLES DE L'UNIVERSITÉ ET ÉCOLES AFFILIÉES

Nombre d'étudiants réguliers (plein temps et temps partiel)

(Inscriptions au trimestre d'automne)

	1995	1996	1997	1998	1999	2000	2001	2002	2003	2004	2005
<b>Facultés et Écoles de l'Université</b>	34167	33532	31972	31099	31874	32660	34619	36280	37705	38959	39258
Hautes Études Commerciales	8621	8547	8566	9135	9403	9944	10439	11079	11589	11169	11347
Polytechnique	4904	4557	4453	4892	4701	4842	4939	5272	5171	5022	4934
<b>TOTAL</b>	<b>47692</b>	<b>46636</b>	<b>44991</b>	<b>45126</b>	<b>45978</b>	<b>47446</b>	<b>49997</b>	<b>52631</b>	<b>54465</b>	<b>55150</b>	<b>55539</b>

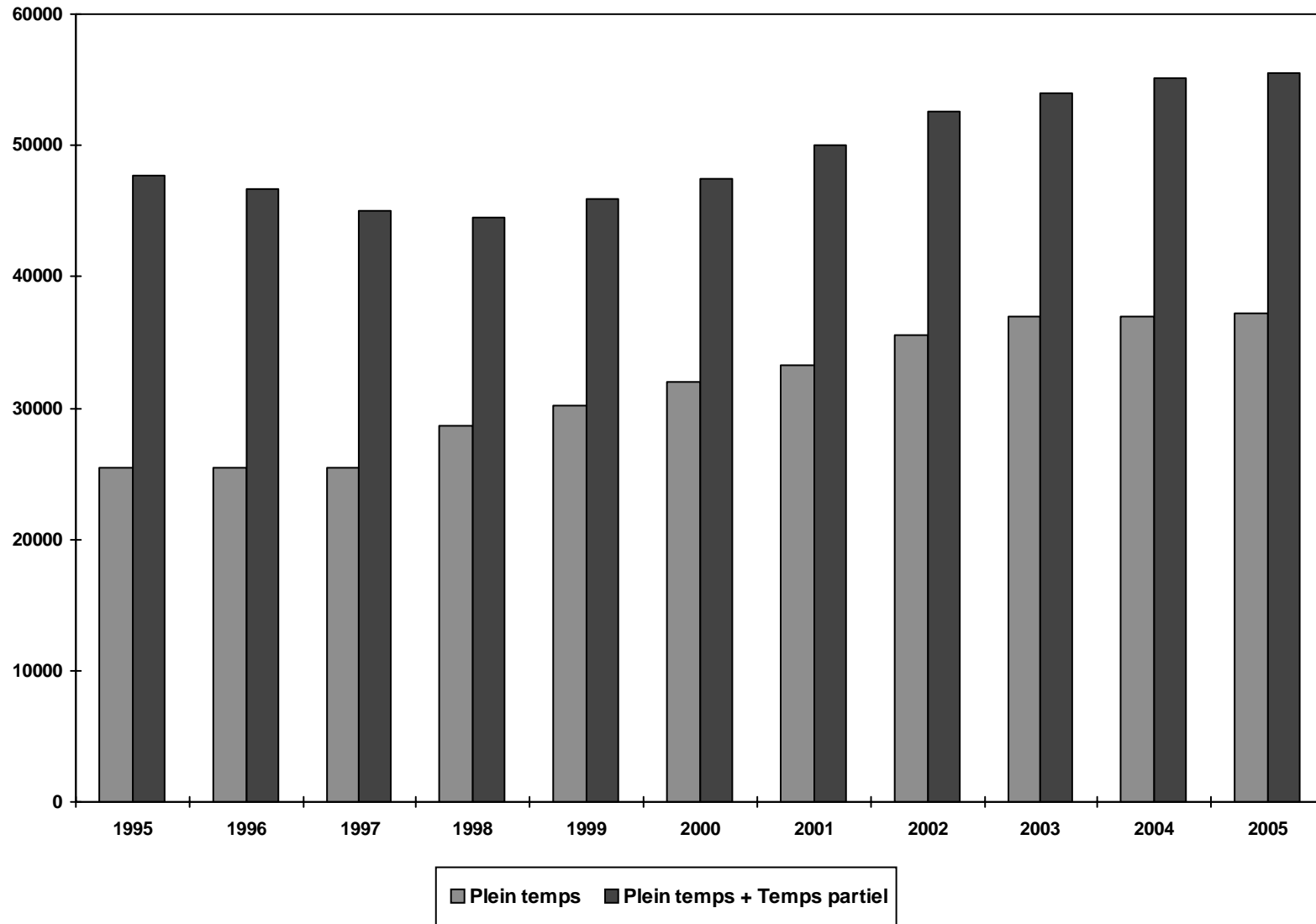
**FACULTÉS ET ÉCOLES DE L'UNIVERSITÉ**  
Étudiants réguliers (plein temps et temps partiel)  
Nombre d'étudiants réguliers inscrits au trimestre d'automne



# FACULTÉS ET ÉCOLES DE L'UNIVERSITÉ ET ÉCOLES AFFILIÉES

Étudiants réguliers (plein temps et temps partiel)

Nombre d'étudiants réguliers inscrits au trimestre d'automne



## FACULTÉS ET ÉCOLES DE L'UNIVERSITÉ ET ÉCOLES AFFILIÉES

Inscriptions aux grades supérieurs

Nombre d'étudiants réguliers inscrits au trimestre d'automne

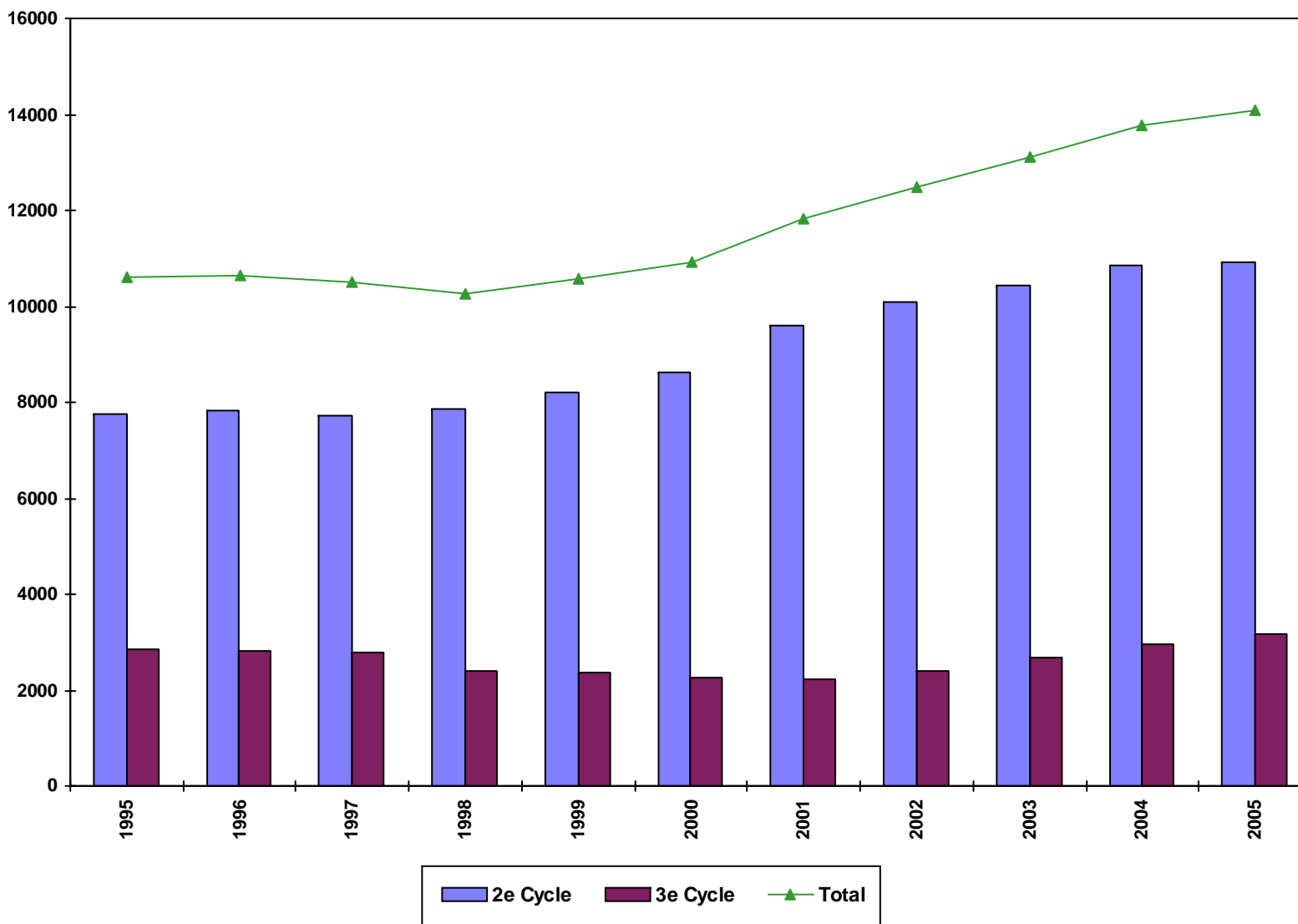
	1995	1996	1997	1998	1999	2000	2001	2002	2003	2004	2005
<b>Hautes Études Commerciales</b>											
2e cycle	1785	1840	1814	2041	2011	2186	2575	2505	2456	2319	2262
3e cycle	74	77	96	103	89	98	115	127	137	174	164
TOTAL	1859	1917	1910	2144	2100	2284	2690	2632	2593	2493	2426
<b>Polytechnique</b>											
2e cycle	687	680	668	659	643	658	806	1054	1140	1070	978
3e cycle	359	341	322	260	253	248	223	274	332	392	448
TOTAL	1046	1021	990	919	896	906	1029	1328	1472	1462	1426
<b>Université de Montréal</b>											
2e cycle	5284	5302	5241	5397	5549	5799	6223	6545	6853	7454	7697
3e cycle	2433	2400	2354	2157	2022	1931	1890	1998	2207	2379	2540
TOTAL	7717	7702	7595	7554	7571	7730	8113	8543	9060	9833	10237
TOTAL (2e cycle)	7756	7822	7723	8097	8203	8643	9604	10104	10449	10843	10937
TOTAL (3e cycle)	2866	2818	2772	2520	2364	2277	2228	2399	2676	2945	3152
<b>GRAND TOTAL</b>	<b>10622</b>	<b>10640</b>	<b>10495</b>	<b>10617</b>	<b>10567</b>	<b>10920</b>	<b>11832</b>	<b>12503</b>	<b>13125</b>	<b>13788</b>	<b>14089</b>



# FACULTÉS ET ÉCOLES DE L'UNIVERSITÉ ET ÉCOLES AFFILIÉES

Inscriptions aux grades supérieurs

Nombre d'étudiants réguliers inscrits au trimestre d'automne



## FACULTÉS ET ÉCOLES DE L'UNIVERSITÉ ET ÉCOLES AFFILIÉES

Inscriptions aux grades supérieurs

Nombre d'étudiants réguliers inscrits au trimestre d'automne

	1995	1996	1997	1998	1999	2000	2001	2002	2003	2004	2005
<b>Hautes Études Commerciales</b>											
2e cycle	1785	1840	1814	2041	2011	2186	2575	2505	2456	2319	2262
3e cycle	74	77	96	103	89	98	115	127	137	174	164
TOTAL	1859	1917	1910	2144	2100	2284	2690	2632	2593	2493	2426
<b>Polytechnique</b>											
2e cycle	687	680	668	659	643	658	806	1054	1140	1070	978
3e cycle	359	341	322	260	253	248	223	274	332	392	448
TOTAL	1046	1021	990	919	896	906	1029	1328	1472	1462	1426
<b>Université de Montréal</b>											
2e cycle	5284	5302	5241	5397	5549	5799	6223	6545	6853	7454	7697
3e cycle	2433	2400	2354	2157	2022	1931	1890	1998	2207	2379	2540
TOTAL	7717	7702	7595	7554	7571	7730	8113	8543	9060	9833	10237
TOTAL (2e cycle)	7756	7822	7723	8097	8203	8643	9604	10104	10449	10843	10937
TOTAL (3e cycle)	2866	2818	2772	2520	2364	2277	2228	2399	2676	2945	3152
<b>GRAND TOTAL</b>	<b>10622</b>	<b>10640</b>	<b>10495</b>	<b>10617</b>	<b>10567</b>	<b>10920</b>	<b>11832</b>	<b>12503</b>	<b>13125</b>	<b>13788</b>	<b>14089</b>

# FACULTÉS ET ÉCOLES DE L'UNIVERSITÉ ET ÉCOLES AFFILIÉES

Inscriptions aux grades supérieurs

Nombre d'étudiants réguliers inscrits au trimestre d'automne

