

STATISTIQUES D'INSCRIPTION  
HIVER 2011

## SOMMAIRE GÉNÉRAL

	TRIMESTRE HIVER 2009				TRIMESTRE HIVER 2010				TRIMESTRE HIVER 2011			
	H	F	T	%	H	F	T	%	H	F	T	%
<b>Facultés et écoles de l'Université</b>												
a) régulier à temps plein	9640	17340	26980	1,8%	10287	18211	28498	5,6 %	10659	19295	29954	5,1 %
b) régulier à temps plein et à temps partiel	12638	25203	37841	0,9 %	13355	26076	39431	4,2 %	13863	27147	41010	4,0 %
<b>Facultés et écoles de l'Université et écoles affiliées*</b>												
a) régulier à temps plein	15922	20945	36867	2,2 %	17003	22014	39017	5,8 %	17692	23195	40887	4,8 %
b) régulier à temps plein et à temps partiel	22642	32043	54685	1,3 %	23896	33242	57138	4,5 %	24717	34387	59104	3,4 %

\* Les écoles affiliées sont HEC Montréal et l'École Polytechnique

**INSCRIPTIONS PAR FACULTÉ ET ÉCOLE  
TRIMESTRE D'HIVER 2011**

Facultés et écoles de l'Université	Étudiants réguliers à temps plein									
	1er cycle			2e cycle			3e cycle			TOTAL
	H	F	H+F	H	F	H+F	H	F	H+F	A
Aménagement	364	543	907	136	196	332	33	29	62	1 301
Arts et sciences	4 140	6 515	10 655	858	1 291	2 149	667	753	1 420	14 224
Droit	361	711	1 072	110	265	375	35	39	74	1 521
Éducation permanente	372	769	1 141	-	-	-	-	-	-	1 141
Éducation permanente et autres fac.	12	37	49	-	-	-	-	-	-	49
Faculté des études supérieures*	-	-	-	5	11	16	2	3	5	21
Kinésiologie	132	192	324	23	24	47	16	12	28	399
Médecine	645	1 971	2 616	711	1 309	2 020	284	405	689	5 325
Médecine dentaire	169	246	415	9	21	30	-	-	-	445
Médecine vétérinaire	88	341	429	37	75	112	14	28	42	583
Musique	238	150	388	70	67	137	66	48	114	639
Optométrie	43	173	216	14	27	41	-	-	-	257
Pharmacie	320	531	851	31	93	124	28	28	56	1 031
Sciences de l'éducation	362	1 505	1 867	57	123	180	51	92	143	2 190
Sciences infirmières	94	513	607	7	100	107	4	28	32	746
Théologie	10	7	17	12	12	24	29	12	41	82
<b>TOTAL 1</b>	<b>7 350</b>	<b>14 204</b>	<b>21 554</b>	<b>2 080</b>	<b>3 614</b>	<b>5 694</b>	<b>1 229</b>	<b>1 477</b>	<b>2 706</b>	<b>29 954</b>
<b>Écoles affiliées</b>										
HEC	2 135	2 076	4 211	621	502	1 123	96	73	169	5 503
Polytechnique	3 138	846	3 984	589	234	823	454	169	623	5 430
<b>TOTAL 2</b>	<b>5 273</b>	<b>2 922</b>	<b>8 195</b>	<b>1 210</b>	<b>736</b>	<b>1 946</b>	<b>550</b>	<b>242</b>	<b>792</b>	<b>10 933</b>
<b>TOTAL 1+2</b>	<b>12 623</b>	<b>17 126</b>	<b>29 749</b>	<b>3 290</b>	<b>4 350</b>	<b>7 640</b>	<b>1 779</b>	<b>1 719</b>	<b>3 498</b>	<b>40 887</b>

\* À l'Université de Montréal, les programmes de cycles supérieurs sont décentralisés vers les facultés. La section « Faculté des études supérieures » comprend les inscriptions à des programmes individualisés.

Nombre d'étudiants inscrits à l'Université à la session d'hiver 2011 dans le cadre d'un programme d'échanges n'apparaissant pas dans ce tableau: 585.

**INSCRIPTIONS PAR FACULTÉ ET ÉCOLE  
TRIMESTRE D'HIVER 2011**

Facultés et écoles de l'Université	Étudiants réguliers à temps partiel									
	1er cycle			2e cycle			3e cycle			TOTAL
	H	F	H+F	H	F	H+F	H	F	H+F	A
Aménagement	28	39	67	27	38	65	1	1	2	134
Arts et sciences	1 115	1 865	2 980	118	275	393	11	14	25	3 398
Droit	18	25	43	44	61	105	-	1	1	149
Éducation permanente	964	3 275	4 239	-	-	-	-	-	-	4 239
Éducation permanente et autres fac.	118	474	592	-	-	-	-	-	-	592
Faculté des études supérieures*	-	-	-	1	-	1	-	-	-	1
Kinésiologie	10	14	24	6	13	19	-	-	-	43
Médecine	17	35	52	117	245	362	8	7	15	429
Médecine dentaire	4	5	9	-	-	-	-	-	-	9
Médecine vétérinaire	4	10	14	8	19	27	1	1	2	43
Musique	57	39	96	2	-	2	-	1	1	99
Optométrie	4	1	5	2	7	9	-	-	-	14
Pharmacie	4	2	6	28	70	98	1	2	3	107
Sciences de l'éducation	143	344	487	250	610	860	10	15	25	1 372
Sciences infirmières	22	124	146	8	151	159	-	-	-	305
Théologie	35	62	97	18	6	24	-	1	1	122
<b>TOTAL 1</b>	<b>2 543</b>	<b>6 314</b>	<b>8 857</b>	<b>629</b>	<b>1 495</b>	<b>2 124</b>	<b>32</b>	<b>43</b>	<b>75</b>	<b>11 056</b>
<b>Écoles affiliées</b>										
HEC	2 310	2 317	4 627	828	857	1 685	-	-	-	6 312
Polytechnique	547	109	656	136	57	193	-	-	-	849
<b>TOTAL 2</b>	<b>2 857</b>	<b>2 426</b>	<b>5 283</b>	<b>964</b>	<b>914</b>	<b>1 878</b>	<b>-</b>	<b>-</b>	<b>-</b>	<b>7 161</b>
<b>TOTAL 1+2</b>	<b>5 400</b>	<b>8 740</b>	<b>14 140</b>	<b>1 593</b>	<b>2 409</b>	<b>4 002</b>	<b>32</b>	<b>43</b>	<b>75</b>	<b>18 217</b>

\* À l'Université de Montréal, les programmes de cycles supérieurs sont décentralisés vers les facultés. La section « Faculté des études supérieures » comprend les inscriptions à des programmes individualisés.

Nombre d'étudiants inscrits à l'Université à la session d'hiver 2011 dans le cadre d'un programme d'échanges n'apparaissant pas dans ce tableau: 2.

**INSCRIPTIONS PAR FACULTÉ ET ÉCOLE  
TRIMESTRE D'HIVER 2011**

Facultés et écoles de l'Université	Total réguliers			Total libres		Total ententes		GRAND TOTAL
	H	F	H+F	H	F	H	F	
Aménagement	589	846	1 435	22	26	24	18	1 525
Arts et sciences	6 909	10 713	17 622	288	348	182	213	18 653
Droit	568	1 102	1 670	6	8	24	24	1 732
Éducation permanente	1 336	4 044	5 380	342	526	271	282	6 801
Éducation permanente et autres fac.	130	511	641	-	-	-	-	641
Faculté des études supérieures*	8	14	22	-	-	1	2	25
Kinésiologie	187	255	442	-	1	1	1	445
Médecine	1 782	3 972	5 754	79	170	56	89	6 148
Médecine dentaire	182	272	454	-	-	-	-	454
Médecine vétérinaire	152	474	626	10	18	-	-	654
Musique	433	305	738	11	8	5	2	764
Optométrie	63	208	271	10	2	-	1	284
Pharmacie	412	726	1 138	59	116	1	1	1 315
Sciences de l'éducation	873	2 689	3 562	24	66	14	50	3 716
Sciences infirmières	135	916	1 051	-	7	-	2	1 060
Théologie	104	100	204	21	13	2	-	240
<b>TOTAL 1</b>	<b>13 863</b>	<b>27 147</b>	<b>41 010</b>	<b>872</b>	<b>1 309</b>	<b>581</b>	<b>685</b>	<b>44 457</b>
<b>Écoles affiliées</b>								
HEC	5 990	5 825	11 815	-	-	-	-	11 815
Polytechnique	4 864	1 415	6 279	175	46	-	-	6 500
<b>TOTAL 2</b>	<b>10 854</b>	<b>7 240</b>	<b>18 094</b>	<b>-</b>	<b>-</b>	<b>-</b>	<b>-</b>	<b>18 315</b>
<b>TOTAL 1+2</b>	<b>24 717</b>	<b>34 387</b>	<b>59 104</b>	<b>872</b>	<b>1 309</b>	<b>581</b>	<b>685</b>	<b>62 772</b>

\* À l'Université de Montréal, les programmes de cycles supérieurs sont décentralisés vers les facultés. La section « Faculté des études supérieures » comprend les inscriptions à des programmes individualisés.

Nombre d'étudiants inscrits à l'Université à la session d'hiver 2011 dans le cadre d'un programme d'échanges n'apparaissant pas dans ce tableau: 587.

## Effectif étudiant en équivalence au temps plein (EEETP)\*

Faculté	HIV-2009	HIV-2010	HIV-2011	Écart 2011 - 2010	
				Nombre	(%)
Aménagement	559,59	576,43	572,54	-3,89	-0,7%
Arts et des sciences	5 719,67	6 163,88	6 464,75	300,87	4,9%
Médecine dentaire	199,46	206,80	210,23	3,43	1,7%
Droit	770,99	792,64	825,50	32,86	4,1%
Kinésiologie	207,66	197,58	217,00	19,42	9,8%
Éducation permanente	1 499,92	1 517,04	1 632,90	115,86	7,6%
Études supérieures	10,39	11,61	10,82	-0,79	-6,8%
Médecine	2 252,51	2 320,66	2 573,24	252,58	10,9%
Médecine vétérinaire	316,73	322,13	334,94	12,81	4,0%
Musique	254,97	280,96	263,21	-17,75	-6,3%
Sciences infirmières	424,02	429,01	461,50	32,49	7,6%
Optométrie	118,00	115,89	114,85	-1,04	-0,9%
Pharmacie	560,34	621,52	652,90	31,38	5,0%
Sciences de l'éducation	925,47	1 013,31	1 025,42	12,11	1,2%
Théologie	74,15	66,01	62,18	-3,83	-5,8%
Court séjour***	84,43	95,21	118,08	22,87	24,0%
<b>TOTAL général :</b>	<b>13 978,30</b>	<b>14 730,68</b>	<b>15 540,06</b>	<b>809,38</b>	<b>5,5%</b>
<i>Moins Programmes d'échange****</i>	<i>214,17</i>	<i>238,93</i>	<i>253,57</i>	<i>14,64</i>	<i>6,1%</i>
<i>(Court-séjour2)***** :</i>	<i>(97,14)</i>	<i>(104,98)</i>	<i>(127,16)</i>	<i>-22,18</i>	<i>21,1%</i>
<b>TOTAL corrigé :</b>	<b>13 764,13</b>	<b>14 491,75</b>	<b>15 286,49</b>	<b>794,74</b>	<b>5,5%</b>

\* Ces données ne tiennent pas compte des études médicales post-doctorales de la Faculté de médecine)

\*\* Programmes gérés par la Direction de la Faculté des études supérieures

\*\*\* La ligne "Court séjour" réfère aux EEETP générés par les étudiants de tous les cycles effectuant un court séjour à l'extérieur du Québec et inscrits à un cours comportant le sigle "DIV". Ces EEETP sont inclus dans le 'TOTAL général'. Les étudiants en court séjour inscrits à des cours ayant un sigle autre que 'DIV' ne sont pas comptabilisés ici.

\*\*\*\* La ligne "Programmes d'échange" réfère aux EEETP générés par les étudiants étrangers de tous les cycles inscrits à l'Université dans le cadre d'un programme d'échange (entente de mobilité). Ces étudiants sont exclus du calcul des EEETP par le MELS aux fins du financement.

\*\*\*\*\* La ligne "Court séjour2" réfère aux EEETP générés par les étudiants de tous les cycles effectuant un court séjour à l'extérieur du Québec qu'ils soient inscrits à des cours de sigle 'DIV' ou autre. Ces données sont fournies afin de permettre la comparaison entre les EEETP générés par les étudiants que nous recevons en programmes d'échange et les EEETP des étudiants qui effectuent un court séjour à l'étranger.

DISTRIBUTION DES ÉTUDIANTS SELON LA RÉSIDENCE PERMANENTE  
CANADIENS RÉSIDANT HORS QUÉBEC  
(étudiants réguliers)

Facultés et écoles de l'Université	Colombie-Britannique	Alberta	Saskatchewan	Manitoba	Ontario	Nouveau-Brunswick	Nouvelle-Écosse	Île du Prince Édouard	Terre-Neuve et Labrador	Yukon et Territoires du Nord-Ouest	Total
Aménagement	3	5	-	1	23	7	-	-	-	1	40
Arts et des sciences	24	30	7	11	314	71	13	1	7	1	479
Droit	2	2	1	-	40	2	-	1	-	-	48
Éducation permanente	5	8	1	2	44	10	2	-	4	-	76
Éducation perman. et autre(s) fac.	1	-	-	-	3	2	-	-	1	-	7
Faculté des études supérieures	-	-	-	1	2	-	-	-	-	-	3
Kinésiologie	-	-	-	1	5	1	-	-	-	-	7
Médecine	9	10	6	3	123	41	5	-	3	1	201
Médecine dentaire	-	-	1	-	23	9	-	-	1	-	34
Médecine vétérinaire	-	-	1	1	17	4	3	-	-	-	26
Musique	9	11	6	-	19	7	-	1	2	-	55
Optométrie	-	-	-	-	8	10	-	-	-	-	18
Pharmacie	1	2	-	1	15	11	1	-	-	-	31
Sciences de l'éducation	2	3	2	-	36	4	2	1	2	-	52
Sciences infirmières	-	1	1	-	7	-	-	1	-	-	10
Théologie	-	-	1	-	1	2	1	-	1	-	6
Échanges & Libres	6	6	2	2	27	6	3	1	1	-	54
<b>TOTAL</b>	<b>62</b>	<b>78</b>	<b>29</b>	<b>23</b>	<b>707</b>	<b>187</b>	<b>30</b>	<b>6</b>	<b>22</b>	<b>3</b>	<b>1 147</b>

**PAYS DE CITOYENNETÉ DES ÉTUDIANTS AYANT UN STATUT  
DE RÉSIDENT PERMANENT OU DE RÉFUGIÉ  
OU DÉTENANT UN PERMIS DE SÉJOUR POUR ÉTUDES**

**Facultés et écoles de l'Université**

Pays	Étudiants réguliers	
	Résidents permanent	Permis de séjour*

Pays	Étudiants réguliers	
	Résidents permanents	Permis de séjour*

Afghanistan	2	-
Albanie	15	1
Andorre	1	-
Arabie saoudite	3	10
Arménie	4	-
Autriche	2	17
Bangladesh	1	-
Belgique	43	70
Bénin	41	51
Bosnie-Herzégovine	2	-
Bulgarie	64	2
Burundi	29	7
Cameroun	188	91
Chili	38	12
Chypre	1	-
Comores	-	1
Congo, république populaire du	12	10
Corée du Sud	6	10
Côte d'Ivoire	108	57
Cuba	21	2
Djibouti	2	1
El Salvador	1	1
Espagne	7	34
États-Unis	34	38
Finlande	2	5
Gabon	17	28
Ghana	1	1
Guadeloupe	-	3

Afrique du Sud	-	2
Algérie	718	51
Angola	1	-
Argentine	45	6
Australie	1	5
Azerbaïdjan	2	-
Bélarus	18	-
Belize	1	-
Bolivie	9	-
Brésil	189	41
Burkina Faso	29	44
Cambodge	6	2
Cap-Vert	-	1
Chine	120	114
Colombie	281	32
Congo, république démocratique du	78	11
Corée du Nord	1	-
Costa Rica	5	3
Croatie	2	-
Danemark	1	3
Égypte	73	23
Équateur	15	7
Estonie	1	1
Éthiopie	-	3
France	534	1899
Géorgie	4	-
Grèce	2	9
Guatemala	4	-



**PAYS DE CITOYENNETÉ DES ÉTUDIANTS AYANT UN STATUT  
DE RÉSIDENT PERMANENT OU DE RÉFUGIÉ  
OU DÉTENANT UN PERMIS DE SÉJOUR POUR ÉTUDES**

**Facultés et écoles de l'Université**

Pays	Étudiants réguliers		Pays	Étudiants réguliers	
	Résidents permanents	Permis de séjour*		Résidents permanents	Permis de séjour*
Guinée	40	18	Haïti	366	95
Honduras	1	-	Hong-Kong	2	1
Hongrie	1	1	Inde	4	14
Indonésie	1	-	Iran	146	109
Iraq	3	1	Irlande	-	1
Israël	21	1	Italie	15	33
Jamaïque	1	1	Japon	9	9
Jordanie	6	2	Kazakhstan	12	-
Kenya	1	-	Koweït	2	-
Lettonie	1	-	Liban	209	58
Libye	3	1	Lituanie	2	1
Luxembourg	-	4	Macédoine	3	-
Madagascar	22	17	Malaisie	1	2
Mali	20	46	Maroc	562	140
Martinique	2	6	Maurice	13	2
Mauritanie	3	4	Mexique	134	51
Moldova	142	1	Mongolie	3	-
Népal	-	1	Niger	8	18
Nigéria	3	5	Norvège	1	3
Nouvelle-Calédonie	-	2	Ouzbékistan	2	-
Pakistan	4	3	Panama	1	1
Paraguay	6	-	Pays inconnu	4	2
Pays inconnu	1	-	Pays-Bas	1	6
Pérou	113	6	Philippines	8	-
Pologne	7	2	Polynésie française	-	4
Portugal	8	3	République centrafricaine	1	1
République de Serbie	1	1	République dominicaine	4	-
République fédérale d'Allemagne	19	50	République slovaque	1	2

**PAYS DE CITOYENNETÉ DES ÉTUDIANTS AYANT UN STATUT  
DE RÉSIDENT PERMANENT OU DE RÉFUGIÉ  
OU DÉTENANT UN PERMIS DE SÉJOUR POUR ÉTUDES**

**Facultés et écoles de l'Université**

Pays	Étudiants réguliers	
	Résidents permanent	Permis de séjour*

République tchèque	2	7
Roumanie	295	7
Russie, fédération de	65	9
Saint-Pierre-et-Miquelon	-	1
Serbie-et-Monténégro	2	1
Singapour	-	9
Soudan	2	-
Suède	-	14
Suriname	1	-
Taiwan	3	4
Thaïlande	2	1
Trinité-et-Tobago	1	-
Turquie	15	9
Uruguay	10	-
Viet Nam	9	20

Pays	Étudiants réguliers	
	Résidents permanents	Permis de séjour*

Réunion	-	2
Royaume-Uni	7	12
Rwanda	36	12
Sénégal	83	83
Seychelles	1	-
Slovénie	-	2
Sri Lanka	1	-
Suisse	21	42
Syrie	29	5
Tchad	15	3
Togo	27	21
Tunisie	163	96
Ukraine	47	4
Venezuela	48	2

<b>TOTAL</b>	<b>5614</b>	<b>3804</b>
--------------	-------------	-------------

\*Comprend les étudiants ayant le statut de "réfugié"

## FACULTÉ DE L'AMÉNAGEMENT

ÉTUDIANTS RÉGULIERS				TOTAL
Temps plein		Temps partiel		
H	F	H	F	

### École d'architecture

B.Sc.	Architecture	79	128	6	7	220
B.Sc.	Design architectural	1	2	4	2	9
<b>TOTAL</b>		<b>80</b>	<b>130</b>	<b>10</b>	<b>9</b>	<b>229</b>

### École d'architecture de paysage

B.A.P.	Architecture de paysage	55	85	2	10	152
Mineure	Design des jardins	4	13	5	11	33
<b>TOTAL</b>		<b>59</b>	<b>98</b>	<b>7</b>	<b>21</b>	<b>185</b>

### École de design industriel

B.Int.	Design (orientation design d'intérieur)	13	108	3	3	127
B.D.I.	Design (orientation design industriel)	121	125	-	1	247
D.E.S.S.	Design de jeux	11	4	-	-	15
<b>TOTAL</b>		<b>145</b>	<b>237</b>	<b>3</b>	<b>4</b>	<b>389</b>

### Institut d'urbanisme

D.E.S.S.	Gestion urbaine pour les pays en développement	-	-	1	-	1
B.Sc.	Urbanisme	82	73	4	1	160
Mineure		9	9	4	4	26
M.Urb.		43	72	4	9	128
<b>TOTAL</b>		<b>134</b>	<b>154</b>	<b>13</b>	<b>14</b>	<b>315</b>

### Direction (aménagement)

M.Sc.A.	Aménagement	37	53	12	15	117
Ph.D.		33	29	1	1	64
M.Sc.	Architecture	34	60	-	5	99
M.Sc.A.	Individualisé (design urbain)	6	5	2	1	14
D.E.S.S.	Montage et gestion de projets d'aménagement	5	2	8	8	23
<b>TOTAL</b>		<b>115</b>	<b>149</b>	<b>23</b>	<b>30</b>	<b>317</b>

## FACULTÉ DE L'AMÉNAGEMENT

ÉTUDIANTS RÉGULIERS				TOTAL
Temps plein		Temps partiel		
H	F	H	F	

---

<b>TOTAL DE LA FACULTÉ</b>	<b>533</b>	<b>768</b>	<b>56</b>	<b>78</b>	<b>1435</b>
----------------------------	------------	------------	-----------	-----------	-------------

---

Étudiants libres & auditeurs : 22 hommes et 26 femmes

Ententes interuniversitaires : 24 hommes et 18 femmes

## FACULTÉ DES ARTS ET DES SCIENCES

ÉTUDIANTS RÉGULIERS				TOTAL
Temps plein		Temps partiel		
H	F	H	F	

### Département d'anthropologie

B.Sc.	Anthropologie	86	196	13	22	317
Majeure		7	22	3	9	41
Mineure		8	17	9	16	50
M.Sc.		26	85	2	3	116
Ph.D.		21	50	-	4	75
<b>TOTAL</b>		<b>148</b>	<b>370</b>	<b>27</b>	<b>54</b>	<b>599</b>

### École de bibliothéconomie et des sciences de l'information

Certificat	Archivistique	22	46	28	55	151
Certificat	Gestion de l'information numérique	14	19	33	49	115
Ph.D.	Sciences de l'information	1	9	-	-	10
M.S.I.	Sciences de l'information (2-055-1-2)	41	124	12	59	236
<b>TOTAL</b>		<b>78</b>	<b>198</b>	<b>73</b>	<b>163</b>	<b>512</b>

### Département de biochimie

B.Sc.	Biochimie	19	24	5	8	56
B.Sc.	Biochimie et médecine moléculaire	85	129	5	9	228
B.Sc.	Bioinformatique	16	11	2	2	31
<b>TOTAL</b>		<b>120</b>	<b>164</b>	<b>12</b>	<b>19</b>	<b>315</b>

### Département de chimie

B.Sc.	Chimie	105	98	13	17	233
Majeure		8	3	1	2	14
Mineure		9	14	2	5	30
M.Sc.		32	25	-	-	57
Ph.D.		56	28	-	-	84
<b>TOTAL</b>		<b>210</b>	<b>168</b>	<b>16</b>	<b>24</b>	<b>418</b>

## FACULTÉ DES ARTS ET DES SCIENCES

ÉTUDIANTS RÉGULIERS				TOTAL
Temps plein		Temps partiel		
H	F	H	F	

### Département de communication

Micro.	Communication dans les organisations en changement	-	-	1	5	6
B.Sc.	Sciences de la communication	64	267	1	20	352
Majeure		4	9	1	4	18
Mineure		1	3	1	3	8
M.Sc.		20	43	2	6	71
Ph.D.		13	19	-	1	33
<b>TOTAL</b>		<b>102</b>	<b>341</b>	<b>6</b>	<b>39</b>	<b>488</b>

### École de criminologie

Micro.	Analyse criminologique	1	-	1	-	2
B.Sc.	Criminologie	35	262	4	35	336
Mineure		4	25	1	1	31
M.Sc.		27	77	1	12	117
Ph.D.		11	21	-	-	32
Micro.	Intervention criminologique	-	-	1	3	4
B.Sc.	Sécurité et études policières	67	91	10	13	181
Certificat	Sécurité intérieure	-	-	3	5	8
<b>TOTAL</b>		<b>145</b>	<b>476</b>	<b>21</b>	<b>69</b>	<b>711</b>

### Département de démographie

Mineure	Démographie	3	2	4	1	10
M.Sc.		14	23	-	4	41
Ph.D.		9	9	-	-	18
<b>TOTAL</b>		<b>26</b>	<b>34</b>	<b>4</b>	<b>5</b>	<b>69</b>

## FACULTÉ DES ARTS ET DES SCIENCES

ÉTUDIANTS RÉGULIERS				TOTAL
Temps plein		Temps partiel		
H	F	H	F	

### Département de littératures et de langues modernes

B.A.	Études allemandes	10	21	2	6	39
Majeure		4	2	1	3	10
Mineure		1	5	3	4	13
M.A.		6	4	1	-	11
Mineure	Études arabes	5	3	6	3	17
B.A. bidisc.	Études classiques et anthropologie	3	11	-	1	15
B.A.	Études hispaniques	13	34	3	9	59
Majeure		3	7	5	13	28
Mineure		4	6	4	26	40
M.A.		5	18	2	7	32
Majeure	Études italiennes	-	-	3	5	8
Mineure		-	4	1	7	12
Mineure	Études latino-américaines	1	3	1	4	9
Certificat	Études néo-helléniques	-	1	1	1	3
Module	Langue et culture allemandes	-	-	1	2	3
Module	Langue et culture arabes	-	-	-	4	4
Module	Langue et culture hispaniques	-	-	3	3	6
Module	Langue et culture italiennes	-	-	1	7	8
Module	Langue et culture russes	-	-	1	2	3
Mineure	Langue portugaise et cultures lusophones	-	-	1	1	2
Module		-	-	1	1	2
<b>TOTAL</b>		<b>55</b>	<b>119</b>	<b>41</b>	<b>109</b>	<b>324</b>

### Département d'études anglaises

B.A.	Études anglaises	4	17	3	1	25
Majeure		6	6	2	4	18
Mineure		2	7	1	5	15
M.A.		5	13	-	1	19
Ph.D.		11	22	-	-	33
Module	Langue et culture anglaises	-	-	-	3	3
<b>TOTAL</b>		<b>28</b>	<b>65</b>	<b>6</b>	<b>14</b>	<b>113</b>

## FACULTÉ DES ARTS ET DES SCIENCES

ÉTUDIANTS RÉGULIERS				TOTAL
Temps plein		Temps partiel		
H	F	H	F	

### Département des littératures de langue française

B.A.	Études françaises	-	-	-	2	2
Ph.D.		4	17	-	-	21
Majeure	Études médiévales	-	1	2	1	4
B.A.	Littératures de langue française	47	138	8	19	212
Majeure		-	15	1	13	29
Mineure		8	9	3	10	30
M.A.		27	59	1	3	90
Ph.D.		11	29	-	-	40
<b>TOTAL</b>		<b>97</b>	<b>268</b>	<b>15</b>	<b>48</b>	<b>428</b>

### Département d'études classiques et médiévales

M.A.	Études classiques	3	7	-	-	10
<b>TOTAL</b>		<b>3</b>	<b>7</b>	<b>-</b>	<b>-</b>	<b>10</b>

### Département de géographie

Majeure	Géographie	1	9	1	1	12
Mineure		11	5	4	4	24
M.Sc.		22	21	-	-	43
Ph.D.		19	12	1	-	32
D.E.S.S.	Géographie appliquée en environnement	3	-	-	-	3
B.Sc.	Géographie environnementale	99	104	13	16	232
Micro.	Géomatique et analyse spatiale	1	1	-	-	2
<b>TOTAL</b>		<b>156</b>	<b>152</b>	<b>19</b>	<b>21</b>	<b>348</b>

### Département d'histoire

B.A.	Histoire	132	105	11	9	257
Majeure		8	11	6	5	30
Mineure		13	10	16	7	46
M.A.		40	25	4	3	72
Ph.D.		23	29	3	1	56
<b>TOTAL</b>		<b>216</b>	<b>180</b>	<b>40</b>	<b>25</b>	<b>461</b>



## FACULTÉ DES ARTS ET DES SCIENCES

ÉTUDIANTS RÉGULIERS				TOTAL
Temps plein		Temps partiel		
H	F	H	F	

### Département d'histoire de l'art et d'études cinématographiques

B.A. bidisc.	Écriture de scénario et création littéraire	21	49	4	4	78
B.A.	Études cinématographiques	116	108	12	9	245
Majeure		26	12	7	10	55
Mineure		10	13	11	10	44
M.A.		38	36	3	2	79
Ph.D.		19	10	1	-	30
B.A.	Histoire de l'art	10	98	2	19	129
Majeure		-	12	1	7	20
Mineure		4	11	7	12	34
M.A.		5	23	-	1	29
Ph.D.		9	22	-	1	32
<b>TOTAL</b>		<b>258</b>	<b>394</b>	<b>48</b>	<b>75</b>	<b>775</b>

### Département d'informatique et de recherche opérationnelle

Module	Administration des systèmes informatiques	-	-	1	-	1
M.Sc.	Commerce électronique	14	6	-	-	20
B.Sc.	Informatique	89	13	23	5	130
Majeure		6	1	3	-	10
Mineure		2	-	2	1	5
M.Sc.		58	10	5	2	75
D.E.S.S.		-	-	-	1	1
Ph.D.		85	11	-	-	96
Certificat	Informatique appliquée	31	6	85	25	147
Module	Multimédia	-	-	-	1	1
Module	Programmation	-	-	5	3	8
<b>TOTAL</b>		<b>285</b>	<b>47</b>	<b>124</b>	<b>38</b>	<b>494</b>

## FACULTÉ DES ARTS ET DES SCIENCES

ÉTUDIANTS RÉGULIERS				TOTAL
Temps plein		Temps partiel		
H	F	H	F	

### Département de linguistique et de traduction

B.A.	Linguistique	-	-	-	1	1
Majeure		7	10	4	7	28
Mineure		6	11	2	6	25
M.A.		1	11	1	2	15
Ph.D.		5	6	1	-	12
B.A.	Traduction	60	193	17	47	317
Majeure		12	39	1	9	61
M.A.		14	37	2	7	60
D.E.S.S.		4	14	2	6	26
Ph.D.		1	12	1	-	14
<b>TOTAL</b>		<b>110</b>	<b>333</b>	<b>31</b>	<b>85</b>	<b>559</b>

### Département de littérature comparée

Ph.D.	Littérature	30	37	1	2	70
Majeure	Littérature comparée	2	5	1	7	15
Mineure		4	3	3	3	13
M.A.		9	20	-	2	31
<b>TOTAL</b>		<b>45</b>	<b>65</b>	<b>5</b>	<b>14</b>	<b>129</b>

### Département de mathématiques et de statistique

B.Sc.	Mathématiques	207	137	54	28	426
Majeure		7	4	5	1	17
Mineure		11	3	7	6	27
M.Sc.		19	6	-	-	25
Ph.D.		30	10	-	-	40
M.Sc.	Statistique	12	7	-	1	20
Ph.D.		9	2	-	-	11
<b>TOTAL</b>		<b>295</b>	<b>169</b>	<b>66</b>	<b>36</b>	<b>566</b>

## FACULTÉ DES ARTS ET DES SCIENCES

ÉTUDIANTS RÉGULIERS				TOTAL
Temps plein		Temps partiel		
H	F	H	F	

### Département de philosophie

Mineure	Éthique et droit	1	-	1	1	3
B.A.	Philosophie	72	24	12	5	113
Majeure		9	6	5	2	22
Mineure		10	4	5	5	24
M.A.		79	17	5	-	101
Ph.D.		48	24	-	-	72
<b>TOTAL</b>		<b>219</b>	<b>75</b>	<b>28</b>	<b>13</b>	<b>335</b>

### Département de physique

B.Sc.	Physique	70	17	9	3	99
Majeure		1	3	1	1	6
Mineure		5	1	4	-	10
M.Sc.		40	11	-	-	51
Ph.D.		50	16	-	-	66
M.Sc.	Physique médicale	1	-	-	-	1
<b>TOTAL</b>		<b>167</b>	<b>48</b>	<b>14</b>	<b>4</b>	<b>233</b>

### École de psychoéducation

Certificat	Intervention psychoéducative	-	1	7	62	70
B.Sc.	Psychoéducation	21	193	2	40	256
Mineure		2	12	-	6	20
M.Sc.		5	96	-	10	111
Micro.		-	2	-	14	16
Ph.D.		2	8	-	2	12
<b>TOTAL</b>		<b>30</b>	<b>312</b>	<b>9</b>	<b>134</b>	<b>485</b>

## FACULTÉ DES ARTS ET DES SCIENCES

ÉTUDIANTS RÉGULIERS				TOTAL
Temps plein		Temps partiel		
H	F	H	F	

### Département de psychologie

B.Sc.	Psychologie	174	644	16	27	861
Majeure		5	28	2	10	45
Mineure		5	30	8	53	96
M.Sc.		15	36	-	-	51
Ph.D.		26	28	-	-	54
D.		6	29	-	-	35
Ph.D.	Psychologie (recherche et intervention)	32	160	-	-	192
<b>TOTAL</b>		<b>263</b>	<b>955</b>	<b>26</b>	<b>90</b>	<b>1334</b>

### École de relations industrielles

B.Sc.	Relations industrielles	162	323	16	44	545
M.Sc.		19	51	4	8	82
D.E.S.S.		2	-	7	7	16
Ph.D.		6	9	-	2	17
D.E.S.S.	Santé et sécurité du travail	8	5	16	32	61
<b>TOTAL</b>		<b>197</b>	<b>388</b>	<b>43</b>	<b>93</b>	<b>721</b>

### Département de sciences biologiques

B.Sc.	Sciences biologiques	151	306	15	57	529
Majeure		3	7	1	4	15
Mineure		4	5	5	8	22
M.Sc.		20	26	-	-	46
Ph.D.		28	21	-	-	49
<b>TOTAL</b>		<b>206</b>	<b>365</b>	<b>21</b>	<b>69</b>	<b>661</b>

## FACULTÉ DES ARTS ET DES SCIENCES

ÉTUDIANTS RÉGULIERS				TOTAL
Temps plein		Temps partiel		
H	F	H	F	

### Département de sciences économiques

M.Sc.	Finance mathématique et computationnelle	17	3	2	3	25
B.Sc.	Sciences économiques	200	85	14	7	306
Majeure		47	26	18	13	104
Mineure		36	27	12	7	82
M.Sc.		39	17	5	2	63
Ph.D.		30	9	-	-	39
<b>TOTAL</b>		<b>369</b>	<b>167</b>	<b>51</b>	<b>32</b>	<b>619</b>

### Département de science politique

B.Sc.	Science politique	159	125	18	13	315
Majeure		21	14	5	9	49
Mineure		8	8	7	7	30
M.Sc.		52	55	4	2	113
Ph.D.		26	20	1	-	47
<b>TOTAL</b>		<b>266</b>	<b>222</b>	<b>35</b>	<b>31</b>	<b>554</b>

### École de service social

Certificat	Action communautaire	9	25	7	33	74
B.Sc.	Service social	26	160	2	38	226
M.Sc.		13	75	2	16	106
Ph.D.		2	14	1	1	18
M.Sc.	Service social (professionnel)	4	11	-	1	16
<b>TOTAL</b>		<b>54</b>	<b>285</b>	<b>12</b>	<b>89</b>	<b>440</b>

## FACULTÉ DES ARTS ET DES SCIENCES

ÉTUDIANTS RÉGULIERS				TOTAL
Temps plein		Temps partiel		
H	F	H	F	

### Département de sociologie

Micro.	Méthodologies d'analyse sociologique	1	-	-	-	1
B.Sc.	Sociologie	42	57	1	6	106
Majeure		5	10	6	3	24
Mineure		9	7	6	5	27
M.Sc.		26	41	2	1	70
Ph.D.		28	26	1	-	55
Micro.	Statistiques sociales	-	-	1	3	4
<b>TOTAL</b>		<b>111</b>	<b>141</b>	<b>17</b>	<b>18</b>	<b>287</b>

## FACULTÉ DES ARTS ET DES SCIENCES

ÉTUDIANTS RÉGULIERS				TOTAL
Temps plein		Temps partiel		
H	F	H	F	

### Programmes facultaires et centres d'études

	Accès études universitaires	162	156	112	129	559
	Actualisation de formation	1	2	4	3	10
D.E.S.S.	Administration sociale	6	5	9	10	30
Micro.		-	-	2	6	8
Mineure	Arts et sciences	275	467	112	224	1078
	Bac 120 crédits : structure d'accueil	115	154	59	149	477
	Bac 120 crédits : transition	160	152	22	26	360
B.Sc. bidisc.	Communication et Politique	56	128	8	8	200
B.Sc. bidisc.	Démographie et anthropologie	2	7	-	-	9
B.Sc. bidisc.	Démographie et Géographie	11	6	1	1	19
B.Sc. bidisc.	Démographie et Statistique	3	7	1	2	13
Diplôme	Diplôme complémentaire en études allemandes dans le contexte européen	-	-	2	2	4
B.Sc. bidisc.	Économie et Politique	151	68	13	10	242
D.É.S.S.	Environnement et développement durable	9	29	9	6	53
B.A. bidisc.	Études allemandes et Histoire	3	1	-	1	5
B.A. bidisc.	Études anglaises et Littérature comparée	3	3	-	2	8
B.A. bidisc.	Études cinématographiques et Littérature comparée	11	26	1	6	44
B.A.	Études classiques	4	5	6	1	16
Majeure		2	1	2	1	6
Mineure		-	-	2	6	8
Majeure	Études est-asiatiques	5	9	7	10	31
Mineure		4	1	2	5	12
B.A. bidisc.	Études est-asiatiques et Anthropologie	11	19	2	3	35
B.A. bidisc.	Études est-asiatiques et Géographie	7	2	3	-	12
B.A. bidisc.	Études est-asiatiques et Histoire	8	12	1	3	24
Mineure	Études européennes	-	-	-	1	1
M.Sc.	Études internationales	45	76	3	5	129
D.E.S.S.		-	1	-	-	1
Micro.		4	8	2	7	21
B.Sc.	Études internationales (orientation)	101	198	8	20	327

## FACULTÉ DES ARTS ET DES SCIENCES

		<b>ÉTUDIANTS RÉGULIERS</b>				<b>TOTAL</b>
		<b>Temps plein</b>		<b>Temps partiel</b>		
		<b>H</b>	<b>F</b>	<b>H</b>	<b>F</b>	
Mineure	Études médiévales	2	1	2	2	7
Mineure	Études québécoises	3	5	-	1	9
B.A. bidisc.	Histoire et études classiques	9	5	-	1	15
Module	Langue et culture catalanes	-	1	1	1	3
Module	Langue et culture chinoises	-	1	1	-	2
Module	Langue et culture grecques	1	-	-	-	1
Module	Langue et culture japonaises	-	-	2	4	6
B.A.	Langue et culture latines	-	-	-	1	1
B.A.	Lettres et sciences humaines	4	21	-	2	27
B.Sc. bidisc.	Linguistique et Psychologie	3	60	-	5	68
B.A. bidisc.	Littérature comparée et Philosophie	15	9	1	1	26
B.A. bidisc.	Littératures de langue française et Linguistique	4	23	-	2	29
B.A. bidisc.	Littératures de langue française et Philosophie	5	2	-	1	8
B.A. bidisc.	Littératures de langues anglaise et française	2	18	-	1	21
B.Sc. bidisc.	Mathématiques et Économie	26	20	5	4	55
B.Sc. bidisc.	Mathématiques et Informatique	16	4	2	2	24
B.Sc. bidisc.	Mathématiques et Physique	34	8	7	-	49
M.A.	Muséologie	5	29	1	7	42
B.A. bidisc.	Philosophie et études classiques	4	-	1	-	5
B.Sc. bidisc.	Physique et Informatique	8	-	3	-	11
	Programme d'accueil en sciences	2	3	-	1	6
B.Sc. bidisc.	Psychoéducation et Psychologie	3	62	-	10	75
B.Sc. bidisc.	Psychologie et Sociologie	56	182	9	34	281
Module	Relations ethniques	-	1	-	-	1
B.Sc. bidisc.	Science politique et Philosophie	22	12	2	1	37
Mineure	Sciences cognitives	3	3	3	4	13
Ph.D.	Sciences humaines appliquées	16	34	-	-	50
D.É.S.S.	Société, politiques publiques et santé	1	2	1	2	6
Micro.		-	-	-	1	1
Certificat	Traduction troisième langue	3	2	-	8	13
<b>TOTAL</b>		<b>1406</b>	<b>2051</b>	<b>434</b>	<b>743</b>	<b>4634</b>



## FACULTÉ DES ARTS ET DES SCIENCES

ÉTUDIANTS RÉGULIERS				TOTAL
Temps plein		Temps partiel		
H	F	H	F	

---

<b>TOTAL DE LA FACULTÉ</b>	<b>5665</b>	<b>8559</b>	<b>1244</b>	<b>2154</b>	<b>17622</b>
----------------------------	-------------	-------------	-------------	-------------	--------------

---

Étudiants libres & auditeurs : 288 hommes et 348 femmes

Ententes interuniversitaires : 182 hommes et 213 femmes

## FACULTÉ DE DROIT

ÉTUDIANTS RÉGULIERS				TOTAL
Temps plein		Temps partiel		
H	F	H	F	

### Direction (droit)

D.E.S.S.	Common Law nord-américaine	14	28	8	16	66
Micro. (2-325-6-2		-	1	1	1	3
LL.B.	Droit	361	711	18	25	1115
LL.M. (mémoire)		55	118	6	9	188
LL.M. (2-325-1-7)		9	25	-	-	34
LL.M. (2-325-1-9)		1	-	-	-	1
LL.D.		35	39	-	1	75
D.E.S.S.	Droit des affaires	5	4	11	4	24
Micro.		-	-	1	2	3
Micro.	Droit et travail	-	-	9	15	24
D.E.S.S.	Droit international	4	7	6	-	17
Micro.		1	1	-	5	7
D.D.N.	Droit notarial	21	79	1	7	108
LL.M.	Notariat	-	1	-	-	1
Micro.	Technologie de l'information	-	1	1	2	4
<b>TOTAL</b>		<b>506</b>	<b>1015</b>	<b>62</b>	<b>87</b>	<b>1670</b>
<b>TOTAL DE LA FACULTÉ</b>		<b>506</b>	<b>1015</b>	<b>62</b>	<b>87</b>	<b>1670</b>

Étudiants libres & auditeurs : 6 hommes et 8 femmes  
Ententes interuniversitaires : 24 hommes et 24 femmes

## FACULTÉ DE L'ÉDUCATION PERMANENTE

ÉTUDIANTS RÉGULIERS				TOTAL
Temps plein		Temps partiel		
H	F	H	F	

### Direction (éducation permanente)

	Accès études universitaires	1	3	16	17	37
Certificat	Certificat en français, langue seconde, pour non francophones	34	86	18	77	215
Certificat	Communication appliquée	13	33	23	95	164
Certificat	Coopération internationale	10	25	39	131	205
Certificat	Droit	84	81	186	296	647
Micro.		2	-	7	8	17
Certificat	Études individualisées (arts)	12	21	27	103	163
Certificat	Études individualisées (sciences)	1	4	4	81	90
Certificat		1	-	-	-	1
Certificat	Gérontologie	7	30	37	408	482
Certificat	Intervention auprès des jeunes : fondements et pratiques	5	36	29	158	228
Certificat	Intervention en déficience intellectuelle	2	6	3	70	81
Certificat	Journalisme	13	23	32	76	144
Certificat	Petite enfance et famille : intervention précoce	-	85	7	400	492
Certificat	Publicité	41	37	58	123	259
Certificat	Rédaction	2	13	20	85	120
Module	Rédaction: principes et pratique	-	1	1	4	6
Certificat	Relations industrielles	35	52	74	162	323
Certificat	Relations publiques	9	12	18	81	120
Certificat	Santé et sécurité du travail	12	10	62	174	258
Certificat	Toxicomanies : prévention et réadaptation	24	43	65	171	303
Certificat	Traduction I	6	7	46	118	177
Certificat	Traduction II	3	5	13	56	77
Certificat	Violence, victimes et société	8	34	15	87	144
<b>TOTAL</b>		<b>325</b>	<b>647</b>	<b>800</b>	<b>2981</b>	<b>4753</b>

## FACULTÉ DE L'ÉDUCATION PERMANENTE

ÉTUDIANTS RÉGULIERS				TOTAL
Temps plein		Temps partiel		
H	F	H	F	

### Direction (éducation permanente)

Certificat	Criminologie	37	108	68	208	421
Certificat	Gestion appliquée à la police et à la sécurité	7	1	78	34	120
Certificat	Gestion philanthropique	3	13	18	52	86
<b>TOTAL</b>		<b>47</b>	<b>122</b>	<b>164</b>	<b>294</b>	<b>627</b>
<b>TOTAL DE LA FACULTÉ</b>		<b>372</b>	<b>769</b>	<b>964</b>	<b>3275</b>	<b>5380</b>

Étudiants libres & auditeurs : 342 hommes et 526 femmes

Ententes interuniversitaires : 271 hommes et 282 femmes

## FACULTÉ DES ÉTUDES SUPÉRIEURES

ÉTUDIANTS RÉGULIERS				TOTAL
Temps plein		Temps partiel		
H	F	H	F	

### Direction (études supérieures)

M.A.	Individualisé	-	1	-	-	1
M.Sc.		5	10	1	-	16
Ph.D.		2	3	-	-	5
<b>TOTAL</b>		<b>7</b>	<b>14</b>	<b>1</b>	<b>-</b>	<b>22</b>
<b>TOTAL DE LA FACULTÉ</b>		<b>7</b>	<b>14</b>	<b>1</b>	<b>-</b>	<b>22</b>

Ententes interuniversitaires : 1 homme et 2 femmes

## DÉPARTEMENT DE KINÉSIOLOGIE

ÉTUDIANTS RÉGULIERS				TOTAL
Temps plein		Temps partiel		
H	F	H	F	

### Direction (kinésiologie)

B.Sc.	Kinésiologie	125	184	8	10	327
Majeure		4	5	-	-	9
Mineure		3	3	2	4	12
M.Sc.		8	11	3	5	27
D.E.S.S.		4	2	1	5	12
Micro.		1	1	2	2	6
M.Sc.	Sciences de l'activité physique	10	10	-	1	21
Ph.D.		16	12	-	-	28
<b>TOTAL</b>		<b>171</b>	<b>228</b>	<b>16</b>	<b>27</b>	<b>442</b>
<b>TOTAL DU DÉPARTEMENT</b>		<b>171</b>	<b>228</b>	<b>16</b>	<b>27</b>	<b>442</b>

Étudiants libres & auditeurs : 1 femme  
Ententes interuniversitaires : 1 homme et 1 femme

## FACULTÉ DE MÉDECINE

ÉTUDIANTS RÉGULIERS				TOTAL
Temps plein		Temps partiel		
H	F	H	F	

### Département d'administration de la santé

D.E.S.S.	Administration de la santé	3	3	4	7	17
Micro.		2	-	2	14	18
M.Sc.	Administration des services de santé	41	55	8	24	128
M.Sc.		1	1	-	-	2
Dipl. compl.	Analyse et évaluation des interventions en santé (AnÉIS)	-	-	2	2	4
M.Sc.	Évaluation des technologies de la santé	3	2	3	-	8
Diplôme	Gestion du système de santé	-	-	3	4	7
<b>TOTAL</b>		<b>50</b>	<b>61</b>	<b>22</b>	<b>51</b>	<b>184</b>

### Département de pathologie et biologie cellulaire

D.É.S.	Anatomo-pathologie	5	8	-	-	13
D.É.S.	Neuropathologie	1	-	-	-	1
M.Sc.	Pathologie et biologie cellulaire	6	12	-	-	18
Ph.D.		8	12	-	-	20
<b>TOTAL</b>		<b>20</b>	<b>32</b>	<b>-</b>	<b>-</b>	<b>52</b>

### Département d'anesthésie-réanimation

D.E.S.	Anesthésie-réanimation	23	21	-	1	45
<b>TOTAL</b>		<b>23</b>	<b>21</b>	<b>-</b>	<b>1</b>	<b>45</b>

### Département de biochimie

M.Sc.	Biochimie	26	22	-	-	48
Ph.D.		39	54	-	-	93
M.Sc.	Bioinformatique	21	7	-	1	29
Ph.D.		7	9	-	-	16
D.E.P.D.	Diplôme d'études postdoctorales en biochimie clinique	4	3	-	-	7
<b>TOTAL</b>		<b>97</b>	<b>95</b>	<b>-</b>	<b>1</b>	<b>193</b>

## FACULTÉ DE MÉDECINE

ÉTUDIANTS RÉGULIERS				TOTAL
Temps plein		Temps partiel		
H	F	H	F	

### Département de chirurgie

D.É.S.	Chirurgie cardiaque	4	2	-	-	6
D.É.S.	Chirurgie générale	17	26	-	-	43
D.É.S.	Chirurgie générale pédiatrique	1	1	-	-	2
D.É.S.	Chirurgie orthopédique	21	12	-	-	33
D.É.S.	Chirurgie plastique	12	7	-	-	19
D.É.S.	Neurochirurgie	4	1	-	-	5
D.É.S.	Otho-rhino-laryngologie	5	6	-	-	11
D.E.S.S.	Perfusion extracorporelle	4	3	-	-	7
D.É.S.	Urologie	8	5	-	-	13
<b>TOTAL</b>		<b>76</b>	<b>63</b>	<b>-</b>	<b>-</b>	<b>139</b>

### Département de nutrition

B.Sc.	Nutrition	5	182	1	2	190
D.E.S.S.		-	6	-	6	12
Micro.		1	-	1	3	5
Ph.D.		10	19	-	-	29
M.Sc.	Nutrition (maîtrise de recherche)	4	24	-	4	32
M.Sc.	Nutrition (maîtrise professionnelle)	3	32	1	3	39
<b>TOTAL</b>		<b>23</b>	<b>263</b>	<b>3</b>	<b>18</b>	<b>307</b>



## FACULTÉ DE MÉDECINE

ÉTUDIANTS RÉGULIERS				TOTAL
Temps plein		Temps partiel		
H	F	H	F	

### Département de médecine

D.É.S.	Biochimie médicale	1	3	-	-	4
D.É.S.	Cardiologie	6	12	-	-	18
D.É.S.	Dermatologie	4	10	-	-	14
D.É.S.	Endocrinologie et métabolisme	-	3	-	-	3
D.É.S.	Gastroentérologie	2	4	-	-	6
D.É.S.	Greffe de cellules hématopoïétiques	3	1	-	-	4
D.É.S.	Hématologie	2	6	-	-	8
D.É.S.	Immunologie clinique et allergie	2	1	-	-	3
D.É.S.	Médecine - tronc commun	48	70	-	-	118
D.É.S.	Médecine interne	8	7	-	-	15
D.É.S.	Médecine physique et réadaptation	2	9	-	-	11
D.É.S.	Néphrologie	5	3	-	-	8
D.É.S.	Neurologie	11	12	-	-	23
D.É.S.	Oncologie médicale	2	1	-	1	4
D.É.S.	Pneumologie	2	4	-	1	7
D.É.S.	Rhumatologie	1	3	-	-	4
M.Sc.	Sciences biomédicales	67	81	16	15	179
Ph.D.		59	81	4	4	148
Ph.D.	Virologie et immunologie	4	6	-	-	10
<b>TOTAL</b>		<b>229</b>	<b>317</b>	<b>20</b>	<b>21</b>	<b>587</b>

### Département de santé environnementale et santé au travail

D.E.S.S.	Environnement, santé et gestion des catastrophes	8	9	4	17	38
M.Sc.	Santé environnementale et santé au travail	22	33	5	2	62
Micro.		-	1	2	11	14
D.E.S.S.	Toxicologie et analyse du risque	2	2	4	4	12
<b>TOTAL</b>		<b>32</b>	<b>45</b>	<b>15</b>	<b>34</b>	<b>126</b>

## FACULTÉ DE MÉDECINE

ÉTUDIANTS RÉGULIERS				TOTAL
Temps plein		Temps partiel		
H	F	H	F	

### Département de médecine familiale

D.E.S.	Médecine d'urgence	6	10	-	-	16
D.E.S.	Médecine familiale	59	148	-	2	209
D.E.S.	Médecine familiale - soins palliatifs	-	1	-	-	1
<b>TOTAL</b>		<b>65</b>	<b>159</b>	<b>-</b>	<b>2</b>	<b>226</b>

### Département de médecine sociale et préventive

D.E.S.S.	Bioéthique	1	2	2	3	8
M.A.		7	12	1	8	28
Micro.		-	-	1	3	4
D.E.S.	Médecine familiale et d'urgence	2	7	-	-	9
M.Sc.	Santé communautaire	16	50	1	11	78
Micro.		-	-	-	4	4
D.E.S.		1	6	-	-	7
Micro.	Santé publique	-	-	3	16	19
<b>TOTAL</b>		<b>27</b>	<b>77</b>	<b>8</b>	<b>45</b>	<b>157</b>

### Département de microbiologie et immunologie

M.Sc.	Microbiologie et immunologie	8	27	-	-	35
Ph.D.		30	30	-	-	60
D.E.S.	Microbiologie médicale et immunologie	5	5	-	-	10
<b>TOTAL</b>		<b>43</b>	<b>62</b>	<b>-</b>	<b>-</b>	<b>105</b>

### Département d'obstétrique-gynécologie

D.É.S.	Endocrinologie gynécologique de la reproduction et de l'infertilité	2	3	-	-	5
D.É.S.	Médecine maternelle et fœtale	1	3	-	-	4
D.É.S.	Obstétrique et gynécologie	4	33	-	-	37
D.É.S.	Oncologie gynécologique	2	1	-	-	3
D.E.S.	Urogynécologie et reconstruction pelvienne	-	1	-	-	1
<b>TOTAL</b>		<b>9</b>	<b>41</b>	<b>-</b>	<b>-</b>	<b>50</b>

## FACULTÉ DE MÉDECINE

ÉTUDIANTS RÉGULIERS				TOTAL
Temps plein		Temps partiel		
H	F	H	F	

### Département d'ophtalmologie

D.E.S.	Ophtalmologie	12	11	-	1	24
<b>TOTAL</b>		<b>12</b>	<b>11</b>	<b>-</b>	<b>1</b>	<b>24</b>

### École d'orthophonie et d'audiologie

B.Sc.	Audiologie	14	71	-	1	86
M.P.A.		2	26	-	-	28
B.Sc.	Orthophonie	8	197	-	4	209
M.P.O.		1	57	-	1	59
<b>TOTAL</b>		<b>25</b>	<b>351</b>	<b>-</b>	<b>6</b>	<b>382</b>

### Département de pédiatrie

D.É.S.	Cardiologie chez l'enfant	-	1	-	-	1
Micro.	Conseil génétique	-	-	-	1	1
D.É.S.	Endocrinologie et métabolisme chez l'enfant	-	3	-	-	3
Micro.	Etudes cliniques pédiatriques	-	-	-	7	7
D.É.S.	Gastroentérologie chez l'enfant	-	3	-	-	3
Micro.	Génétique médicale	-	2	-	2	4
D.E.S.		2	4	-	-	6
D.É.S.	Hématologie/oncologie chez l'enfant	-	1	-	-	1
D.É.S.	Maladies infectieuses chez l'enfant	2	2	-	-	4
D.É.S.	Médecine d'urgence pédiatrique	-	3	-	-	3
D.É.S.	Médecine néonatale et périnatale	1	4	-	-	5
D.É.S.	Neurologie chez l'enfant	1	3	-	-	4
D.É.S.	Pédiatrie - tronc commun	2	25	-	-	27
D.É.S.	Pédiatrie du développement	-	1	-	-	1
D.É.S.	Pédiatrie générale	-	3	-	-	3
<b>TOTAL</b>		<b>8</b>	<b>55</b>	<b>-</b>	<b>10</b>	<b>73</b>

## FACULTÉ DE MÉDECINE

ÉTUDIANTS RÉGULIERS				TOTAL
Temps plein		Temps partiel		
H	F	H	F	

### Département de pharmacologie

Micro.	Pharmacogénomique	-	2	-	-	2
M.Sc.	Pharmacologie	14	15	1	-	30
Ph.D.		16	28	-	-	44
D.E.S.S.	Pharmacologie clinique	3	11	-	1	15
Micro.		1	-	1	-	2
<b>TOTAL</b>		<b>34</b>	<b>56</b>	<b>2</b>	<b>1</b>	<b>93</b>

### Département de physiologie

M.Sc.A.	Génie biomédical	19	8	1	-	28
D.E.S.S.		3	2	2	1	8
Ph.D.		9	4	-	-	13
M.Sc.	Physiologie	8	10	-	-	18
Ph.D.		3	8	-	-	11
M.Sc.	Sciences neurologiques	13	6	-	-	19
Ph.D.		16	24	-	-	40
<b>TOTAL</b>		<b>71</b>	<b>62</b>	<b>3</b>	<b>1</b>	<b>137</b>

### Département de psychiatrie

D.E.S.	Psychiatrie	16	46	-	1	63
<b>TOTAL</b>		<b>16</b>	<b>46</b>	<b>-</b>	<b>1</b>	<b>63</b>

### École de réadaptation

B.Sc.S	Ergothérapie	31	294	1	5	331
M.Sc.		7	94	-	-	101
D.É.S.S.	Petite enfance - approche interprofessionnelle	-	1	-	4	5
Micro.		-	-	-	1	1
B.Sc.S	Physiothérapie	60	207	3	5	275
M.Sc.		15	62	-	-	77
M.Sc.	Réadaptation	1	3	1	1	6
Ph.D.		1	4	-	1	6
Micro.	Rééducation périnéale et pelvienne	-	-	-	34	34
<b>TOTAL</b>		<b>115</b>	<b>665</b>	<b>5</b>	<b>51</b>	<b>836</b>

## FACULTÉ DE MÉDECINE

ÉTUDIANTS RÉGULIERS				TOTAL
Temps plein		Temps partiel		
H	F	H	F	

### Département de radiologie

D.E.S.	Médecine nucléaire	5	3	-	-	8
D.É.S.	Oncologie radiologique	4	8	-	-	12
D.É.S.	Radiologie diagnostique	24	21	-	-	45
<b>TOTAL</b>		<b>33</b>	<b>32</b>	<b>-</b>	<b>-</b>	<b>65</b>

### Direction (médecine)

	Actualisation de formation en orthophonie	-	1	-	-	1
	Année préparatoire en médecine (M.D.)	48	130	1	1	180
	Année préparatoire en médecine (M.D.) [Mauricie]	13	24	-	-	37
M.Sc.	Biologie moléculaire	18	21	-	-	39
Ph.D.		30	49	-	-	79
D.É.S.	Cliniciens chercheurs	1	1	-	-	2
Micro.	Complémentaire en mobilité et posture	-	-	1	-	1
D.E.S.S.	Insurance Medicine Expert	-	-	15	1	16
Micro.		-	-	6	3	9
M.D.	Médecine	315	628	-	5	948
M.D.	Médecine [Mauricie]	46	84	-	3	133
D.E.S.S.	Médecine d'assurance et expertise en sciences de la santé	1	2	1	-	4
Micro.		2	-	27	15	44
D.É.S.	Médecine de soins intensifs	2	1	-	-	3
D.É.S.	Médecine de soins intensifs chez l'enfant	2	2	-	-	4
D.E.S.S.	Santé communautaire	1	1	-	6	8
Ph.D.	Santé publique	48	74	2	-	124
B.Sc.	Sciences biomédicales	105	153	11	9	278
<b>TOTAL</b>		<b>632</b>	<b>1171</b>	<b>64</b>	<b>43</b>	<b>1910</b>
<b>TOTAL DE LA FACULTÉ</b>		<b>1640</b>	<b>3685</b>	<b>142</b>	<b>287</b>	<b>5754</b>

Étudiants libres & auditeurs : 79 hommes et 170 femmes (dont 75 résidents)

Ententes interuniversitaires : 56 hommes et 89 femmes

## FACULTÉ DE MÉDECINE DENTAIRE

ÉTUDIANTS RÉGULIERS				TOTAL
Temps plein		Temps partiel		
H	F	H	F	

### Département de dentisterie de restauration

M.Sc.	Médecine dentaire	7	13	-	-	20
<b>TOTAL</b>		<b>7</b>	<b>13</b>	<b>-</b>	<b>-</b>	<b>20</b>

### Département de stomatologie

M.Sc.	Sciences bucco-dentaires	-	2	-	-	2
<b>TOTAL</b>		<b>-</b>	<b>2</b>	<b>-</b>	<b>-</b>	<b>2</b>

### Direction (médecine dentaire)

	Année préparatoire au programme D.M.D.	25	51	4	5	85
D.M.D.	Médecine dentaire	144	195	-	-	339
Certificat	Résidence multidisciplinaire en médecine dentaire	2	6	-	-	8
<b>TOTAL</b>		<b>171</b>	<b>252</b>	<b>4</b>	<b>5</b>	<b>432</b>
<b>TOTAL DE LA FACULTÉ</b>		<b>178</b>	<b>267</b>	<b>4</b>	<b>5</b>	<b>454</b>

# FACULTÉ DE MÉDECINE VÉTÉRINAIRE

ÉTUDIANTS RÉGULIERS				TOTAL
Temps plein		Temps partiel		
H	F	H	F	

## Département de biomédecine vétérinaire

D.E.S.	Biomédecine vétérinaire	1	-	-	-	1
<b>TOTAL</b>		<b>1</b>	<b>-</b>	<b>-</b>	<b>-</b>	<b>1</b>

## Département de sciences cliniques

I.P.S.A.V.	Internat de perfectionnement en sciences appliquées vétérinaires	5	19	-	-	24
D.E.S.	Sciences cliniques vétérinaires (2-590-1-2)	8	12	-	-	20
<b>TOTAL</b>		<b>13</b>	<b>31</b>	<b>-</b>	<b>-</b>	<b>44</b>

## Département de pathologie et microbiologie

D.E.S.	Diagnostic en laboratoire	1	2	-	-	3
D.E.S.	Pathologie vétérinaire	-	3	-	-	3
<b>TOTAL</b>		<b>1</b>	<b>5</b>	<b>-</b>	<b>-</b>	<b>6</b>

## Direction (médecine vétérinaire)

Micro.	Médecine des animaux de compagnie	-	-	1	7	8
D.M.V.	Médecine vétérinaire	82	339	-	1	422
M.Sc.	Sciences vétérinaires	22	38	7	12	79
M.Sc. (mémoire)		-	1	-	-	1
Ph.D.		14	28	1	1	44
Certificat	Technologie et innocuité des aliments	6	2	4	9	21
<b>TOTAL</b>		<b>124</b>	<b>408</b>	<b>13</b>	<b>30</b>	<b>575</b>
<b>TOTAL DE LA FACULTÉ</b>		<b>139</b>	<b>444</b>	<b>13</b>	<b>30</b>	<b>626</b>

Étudiants libres & auditeurs : 10 hommes et 18 femmes

## FACULTÉ DE MUSIQUE

ÉTUDIANTS RÉGULIERS				TOTAL
Temps plein		Temps partiel		
H	F	H	F	

### Direction (musique)

M.Mus.	Composition	19	9	-	-	28
D.Mus.		17	6	-	-	23
M.Mus.	Interprétation	39	45	1	-	85
D.E.S.S.		3	2	-	-	5
D.Mus.		38	28	-	1	67
M.A.	Musique	8	10	1	-	19
Ph.D.		11	14	-	-	25
B.Mus.	Musique - écriture	25	7	6	-	38
B.Mus.	Musique Composition électroacoustique	12	2	2	1	17
B.Mus.	Musique Composition instrumentale	16	3	4	-	23
B.Mus.	Musique Composition mixte	3	1	1	-	5
B.Mus.	Musique général	45	50	18	15	128
B.Mus.	Musique Interprétation chant	12	13	-	-	25
B.Mus.	Musique Interprétation instruments classiques	43	39	3	7	92
B.Mus.	Musique Interprétation jazz	34	12	5	3	54
B.Mus.	Musique Musicologie	6	7	-	-	13
Mineure	Musique, art et société	1	5	1	3	10
Majeure	Musiques numériques	27	9	6	1	43
Mineure		14	2	11	9	36
D.E.S.S.	Répertoire d'orchestre	1	1	-	-	2
<b>TOTAL</b>		<b>374</b>	<b>265</b>	<b>59</b>	<b>40</b>	<b>738</b>
<b>TOTAL DE LA FACULTÉ</b>		<b>374</b>	<b>265</b>	<b>59</b>	<b>40</b>	<b>738</b>

Étudiants libres & auditeurs : 11 hommes et 8 femmes

Ententes interuniversitaires : 5 hommes et 2 femmes



# ÉCOLE D'OPTOMÉTRIE

ÉTUDIANTS RÉGULIERS				TOTAL
Temps plein		Temps partiel		
H	F	H	F	

## Direction (optométrie)

	Actualisation de formation en optométrie	1	-	1	1	3
	Année préparatoire en optométrie (O.D.)	10	35	-	-	45
D.E.S.S.	Intervention en déficience visuelle	-	-	-	1	1
D.E.S.S.	Intervention en déficience visuelle Orientation Mobilité	1	5	-	-	6
D.E.S.S.	Intervention en déficience visuelle - Réadaptation	2	7	1	3	13
O.D.	Optométrie	32	138	3	-	173
Certificat	Résidence en optométrie	1	2	-	-	3
M.Sc.	Sciences de la vision	10	13	1	3	27
<b>TOTAL</b>		<b>57</b>	<b>200</b>	<b>6</b>	<b>8</b>	<b>271</b>
<b>TOTAL DE L'ÉCOLE</b>		<b>57</b>	<b>200</b>	<b>6</b>	<b>8</b>	<b>271</b>

Étudiants libres & auditeurs : 10 hommes et 2 femmes

Ententes interuniversitaires : 1 femme

## FACULTÉ DE PHARMACIE

ÉTUDIANTS RÉGULIERS				TOTAL
Temps plein		Temps partiel		
H	F	H	F	

### Direction (pharmacie)

	Actualisation de formation en pharmacie	5	1	-	1	7
D.E.S.S.	Développement du médicament	12	22	22	43	99
B.Pharm.	Pharmacie	1	-	-	-	1
Pharm.D.		274	475	3	1	753
D.E.S.S.	Pharmacie-maître de stage	-	-	-	1	1
M.Sc.	Pratique pharmaceutique	5	27	1	-	33
Dipl. compl.	Recherche, développement et évaluation du médicament	-	-	-	1	1
B.Sc.	Sciences biopharmaceutiques	40	55	1	-	96
M.Sc.	Sciences pharmaceutiques	14	44	1	5	64
Ph.D.		28	28	1	1	58
D.E.S.S.	Soins pharmaceutiques	-	-	3	10	13
Micro.		-	-	1	11	12
<b>TOTAL</b>		<b>379</b>	<b>652</b>	<b>33</b>	<b>74</b>	<b>1138</b>
<b>TOTAL DE LA FACULTÉ</b>		<b>379</b>	<b>652</b>	<b>33</b>	<b>74</b>	<b>1138</b>

Étudiants libres & auditeurs : 59 hommes et 116 femmes

Ententes interuniversitaires : 1 homme et 1 femme

## FACULTÉ DES SCIENCES DE L'ÉDUCATION

ÉTUDIANTS RÉGULIERS				TOTAL
Temps plein		Temps partiel		
H	F	H	F	

### Centre de formation initiale des maîtres

M.Éd.	Éducation - option Enseignement au secondaire	-	1	27	23	51
B.Ed.	Éducation préscolaire et enseignement primaire	57	661	3	61	782
B.Ed.	Enseignement de l'éducation physique et santé	112	94	14	21	241
B.Ed.	Enseignement de l'éthique et de la culture religieuse au secondaire	18	9	8	4	39
B.Ed.	Enseignement de l'univers social au secondaire	48	60	10	9	127
B.Ed.	Enseignement des mathématiques au secondaire	42	63	15	25	145
B.Ed.	Enseignement des sciences et des technologies au secondaire	19	43	6	10	78
B.Ed.	Enseignement du français au secondaire	32	100	7	14	153
B.Ed.	Enseignement du français, langue seconde au secondaire	12	106	1	14	133
B.Ed.	Enseignement en adaptation scolaire	11	361	2	24	398
Certificat	Qualification en enseignement	11	8	29	64	112
Module		-	-	48	98	146
<b>TOTAL</b>		<b>362</b>	<b>1506</b>	<b>170</b>	<b>367</b>	<b>2405</b>

### Département de didactique

M.A.	Didactique	7	17	-	3	27
M.Éd.		3	7	6	28	44
D.E.S.S.		1	-	2	27	30
Micro.		-	-	3	31	34
Ph.D.		14	34	-	5	53
D.E.S.S.	Éducation - option générale	1	4	2	7	14
D.E.S.S.	Orthodidactique	-	-	-	1	1
<b>TOTAL</b>		<b>26</b>	<b>62</b>	<b>13</b>	<b>102</b>	<b>203</b>

## FACULTÉ DES SCIENCES DE L'ÉDUCATION

ÉTUDIANTS RÉGULIERS				TOTAL
Temps plein		Temps partiel		
H	F	H	F	

### Département d'études en éducation et d'administration de l'éducation

M.A.	Administration de l'éducation	3	3	1	-	7
D.E.S.S.		-	5	93	229	327
M.Éd.		-	1	13	32	46
Micro.		1	-	27	27	55
Ph.D.		7	12	1	5	25
D.E.S.S.	Administration des systèmes d'éducation et de formation	-	-	1	-	1
Micro.		-	-	1	-	1
M.A.	Éducation comparée et fondement de l'éducation	1	3	1	2	7
Ph.D.		5	10	2	1	18
M.Éd.	Évaluation des compétences	-	-	1	2	3
D.É.S.S.		-	-	-	1	1
Micro.		-	-	-	12	12
Micro.	Gestion du changement en éducation	-	-	2	1	3
M. Éd.	Intervention éducative	3	12	7	25	47
M.A.	Mesure et évaluation en éducation	3	5	-	3	11
Ph.D.		5	3	-	1	9
<b>TOTAL</b>		<b>28</b>	<b>54</b>	<b>150</b>	<b>341</b>	<b>573</b>

### Département de psychopédagogie et d'andragogie

M.A.	Andragogie	2	2	-	1	5
Ph.D.		1	5	2	1	9
Micro.	Enseignement postsecondaire	24	28	52	76	180
D.E.S.S.	Intervention éducative	-	-	4	19	23
M.Éd.	Orthopédagogie	2	15	3	39	59
M.A.	Psychopédagogie	2	18	3	9	32
Ph.D.		19	28	5	2	54
<b>TOTAL</b>		<b>50</b>	<b>96</b>	<b>69</b>	<b>147</b>	<b>362</b>

## FACULTÉ DES SCIENCES DE L'ÉDUCATION

ÉTUDIANTS RÉGULIERS				TOTAL
Temps plein		Temps partiel		
H	F	H	F	

### Direction (sciences de l'éducation)

M.Éd.	Éducation - option générale	-	-	-	8	8
M.A.	Pédagogie universitaire des sciences médicales	4	2	1	4	11
<b>TOTAL</b>		<b>4</b>	<b>2</b>	<b>1</b>	<b>12</b>	<b>19</b>
<b>TOTAL DE LA FACULTÉ</b>		<b>470</b>	<b>1720</b>	<b>403</b>	<b>969</b>	<b>3562</b>

Étudiants libres & auditeurs : 24 hommes et 66 femmes

Ententes interuniversitaires : 14 hommes et 50 femmes

## FACULTÉ DES SCIENCES INFIRMIÈRES

ÉTUDIANTS RÉGULIERS				TOTAL
Temps plein		Temps partiel		
H	F	H	F	

### Direction (sciences infirmières)

Micro.	Développement des pratiques infirmières	-	-	1	17	18
Module	Évaluation de la santé et intervention	-	-	4	17	21
Micro.	Leadership et gestion des services infirmiers	-	-	3	18	21
D.compl.	Pratique infirmière avancée	-	-	-	15	15
D.E.S.S.	Prévention et contrôle des infections	-	-	-	6	6
Micro.		-	-	1	12	13
M.Sc.	Sciences infirmières	7	98	3	53	161
D.E.S.S.		-	-	-	9	9
Ph.D.		4	28	-	-	32
M.Sc.	Sciences infirmières - Soins spécialisés	-	2	-	8	10
Module	Sciences infirmières - urgence	-	-	-	1	1
B.Sc.	Sciences infirmières (formation initiale)	76	387	9	20	492
B.Sc.	Sciences infirmières (formation intégrée DEC-BAC)	18	126	3	35	182
Certificat	Sciences infirmières : milieu clinique	-	-	-	1	1
Mineure	Sciences infirmières : pratique infirmière 1	-	-	2	18	20
Mineure	Sciences infirmières : profession et santé	-	-	4	32	36
Micro.	Soins paliat. - fin de vie	-	-	-	5	5
D.compl.	Soins spécialisés	-	-	-	8	8
<b>TOTAL</b>		<b>105</b>	<b>641</b>	<b>30</b>	<b>275</b>	<b>1051</b>
<b>TOTAL DE LA FACULTÉ</b>		<b>105</b>	<b>641</b>	<b>30</b>	<b>275</b>	<b>1051</b>

Étudiants libres & auditeurs : 7 femmes

Ententes interuniversitaires : 2 femmes

# FACULTÉ DE THÉOLOGIE ET DE SCIENCES DES RELIGIONS

ÉTUDIANTS RÉGULIERS				TOTAL
Temps plein		Temps partiel		
H	F	H	F	

## Direction (théologie)

Majeure	Animation spirituelle et engagement communautaire	-	1	2	4	7
Mineure		-	-	-	4	4
Mineure	Études islamiques	1	1	1	-	3
D.E.S.S.	Santé, spiritualité et bioéthique	-	1	2	1	4
Micro.		-	-	1	-	1
Certificat	Sciences des religions	-	-	3	4	7
M.A.		6	2	4	1	13
Micro.		-	-	2	-	2
Ph.D.		15	7	-	-	22
Majeure	Sciences des religions appliquées	2	-	1	2	5
Mineure	Sciences religieuses	-	2	5	13	20
B.Th.	Théologie	6	3	13	15	37
Majeure		1	-	8	12	21
M.A.		3	1	3	1	8
Micro.		-	-	2	-	2
Ph.D.		10	3	-	-	13
Ph.D.	Théologie - études bibliques	2	1	-	-	3
Certificat	Théologie pratique	-	-	2	8	10
M.A.		3	8	4	3	18
Ph.D.		2	1	-	1	4
<b>TOTAL</b>		<b>51</b>	<b>31</b>	<b>53</b>	<b>69</b>	<b>204</b>
<b>TOTAL DE LA FACULTÉ</b>		<b>51</b>	<b>31</b>	<b>53</b>	<b>69</b>	<b>204</b>

Étudiants libres & auditeurs : 21 hommes et 13 femmes

Ententes interuniversitaires : 2 hommes

## ÉDUCATION PERMANENTE ET AUTRE(S) FACULTÉ(S)

ÉTUDIANTS RÉGULIERS				TOTAL
Temps plein		Temps partiel		
H	F	H	F	

### Éducation permanente, arts et sciences

Module	Bureautique	1	-	2	3	6
Module	Initiation à la programmation	-	-	7	3	10
Module	Initiation au multimédia	-	1	7	8	16
Module	Programmation internet	1	-	26	7	34
Certificat	Santé mentale : fondements et pratiques d'intervention	6	15	29	197	247
<b>TOTAL</b>		<b>8</b>	<b>16</b>	<b>71</b>	<b>218</b>	<b>313</b>

### Éducation permanente, médecine

Certificat	Gestion des services de santé et des services sociaux	4	13	27	135	179
Module		-	1	2	8	11
<b>TOTAL</b>		<b>4</b>	<b>14</b>	<b>29</b>	<b>143</b>	<b>190</b>

### Éducation permanente, médecine, sciences infirmières

Certificat	Santé communautaire	-	7	18	113	138
<b>TOTAL</b>		<b>-</b>	<b>7</b>	<b>18</b>	<b>113</b>	<b>138</b>
<b>TOTAL PROGRAMMES MULTIFACULTAIRES</b>		<b>12</b>	<b>37</b>	<b>118</b>	<b>474</b>	<b>641</b>



# ÉCOLE DES HAUTES ÉTUDES COMMERCIALES

ÉTUDIANTS RÉGULIERS				TOTAL
Temps plein		Temps partiel		
H	F	H	F	

## 1er cycle

B.A.A. (Année préparatoire )	69	80	-	-	149
B.A.A. (jour - incluant la cohorte trilingue)	1470	1532	88	81	3171
B.A.A. (soir) Administration des affaires	34	25	67	54	180
Certificats	562	439	2155	2182	5338
<b>TOTAL</b>	<b>2135</b>	<b>2076</b>	<b>2310</b>	<b>2317</b>	<b>8838</b>

## 2e cycle

D.E.S.S. Affaires électroniques	13	4	39	16	72
D.E.S.S. Communication-marketing	-	-	11	58	69
D.E.S.S. Comptabilité publique	-	-	67	96	163
D.E.S.S. Fiscalité	11	11	51	39	112
D.E.S.S. Gestion	33	39	178	211	461
D.E.S.S. Gestion de la chaîne logistique	14	14	63	24	115
D.E.S.S. Gestion de patrimoine privé	-	-	2	-	2
D.E.S.S. Gestion d'organismes culturels	4	28	26	106	164
D.E.S.S. Gestion et développement durable	7	7	25	28	67
D.E.S.S. Professions financières	16	7	2	-	25
EMBA McGill-HEC Montréal	22	16	2	-	40
LL.M. Droit-fiscalité	12	11	16	14	53
M.B.A. Administration des affaires [attest., propéd., libre]	1	-	4	1	6
M.B.A. Administration des affaires [en action]	19	13	190	89	311
M.B.A. Administration des affaires [intensif]	90	40	1	3	134
M.Sc.	368	301	69	107	845
M.Sc. Commerce électronique	8	10	10	4	32
Microprogramme exp. prof. CGA	3	1	72	61	137
<b>TOTAL</b>	<b>621</b>	<b>502</b>	<b>828</b>	<b>857</b>	<b>2808</b>

## 3e cycle

Ph.D.	96	73	-	-	169
<b>TOTAL</b>	<b>96</b>	<b>73</b>	<b>-</b>	<b>-</b>	<b>169</b>
<b>TOTAL DE L'ÉCOLE</b>	<b>2852</b>	<b>2651</b>	<b>3138</b>	<b>3174</b>	<b>11815</b>

# ÉCOLE POLYTECHNIQUE

ÉTUDIANTS RÉGULIERS				TOTAL
Temps plein		Temps partiel		
H	F	H	F	

## Baccalauréat

Génie Aérospatial	125	11	4	1	141
Génie biomédical	52	59	1	-	112
Génie chimique	168	155	13	3	339
Génie civil	700	192	25	5	922
Génie des matériaux	1	3	-	-	4
Génie des mines	71	14	6	1	92
Génie électrique	346	53	18	14	431
Génie géologique	49	38	3	-	90
Génie industriel	176	117	9	-	302
Génie informatique	209	18	24	4	255
Génie logiciel	228	13	18	3	262
Génie mécanique	668	93	70	6	837
Génie physique	139	24	5	1	169
Programme Court	43	21	2	1	67
<b>TOTAL</b>	<b>2975</b>	<b>811</b>	<b>198</b>	<b>39</b>	<b>4023</b>

## Certificats

Certificats	163	35	349	70	617
<b>TOTAL</b>	<b>163</b>	<b>35</b>	<b>349</b>	<b>70</b>	<b>617</b>

## Microprogrammes

Microprogrammes	-	1	2	2	5
<b>TOTAL</b>	<b>-</b>	<b>1</b>	<b>2</b>	<b>2</b>	<b>5</b>

# ÉCOLE POLYTECHNIQUE

ÉTUDIANTS RÉGULIERS				TOTAL
Temps plein		Temps partiel		
H	F	H	F	

## D.E.S.S.

Conception et fabrication durable	1	-	1	-	2
Énergie et développement durable	12	4	3	-	19
Ergonomie	-	1	1	1	3
Ergonomie du logiciel	-	-	1	2	3
Génie biomédical	5	1	1	2	9
Génie chimique	4	4	3	-	11
Génie civil	14	6	15	5	40
Génie de l'environnement	3	5	-	3	11
Génie électrique	7	3	10	-	20
Génie industriel	23	13	11	15	62
Génie informatique	11	-	6	-	17
Génie mécanique	6	-	5	-	11
Génie minéral	2	3	1	-	6
Génie nucléaire	1	-	-	-	1
Génie physique	2	-	-	-	2
Gestion des risques technologiques et dév. durable	1	-	1	1	3
Mathématiques de l'ingénieur	1	1	1	-	3
Procédés et environnement	1	1	1	-	3
<b>TOTAL</b>	<b>94</b>	<b>42</b>	<b>61</b>	<b>29</b>	<b>226</b>

## MAÎTRISE- COURS

Génie aérospatial	26	1	15	3	45
Génie biomédical	2	4	1	-	7
Génie chimique	3	4	1	2	10
Génie civil	9	4	15	5	33
Génie électrique	14	2	6	1	23
Génie industriel	46	25	23	11	105
Génie informatique	11	4	4	2	21
Génie mécanique	20	3	8	1	32
Génie minéral	-	2	-	1	3
<b>TOTAL</b>	<b>131</b>	<b>49</b>	<b>73</b>	<b>26</b>	<b>279</b>

# ÉCOLE POLYTECHNIQUE

ÉTUDIANTS RÉGULIERS				TOTAL
Temps plein		Temps partiel		
H	F	H	F	

## MAÎTRISE - RECHERCHE

Génie biomédical	29	17	-	-	46
Génie chimique	27	11	-	-	38
Génie civil	39	20	-	-	59
Génie électrique	51	11	-	-	62
Génie énergétique	17	8	-	-	25
Génie industriel	32	25	-	-	57
Génie informatique	56	9	-	-	65
Génie mécanique	49	13	-	-	62
Génie métallurgique	4	4	-	-	8
Génie minéral	14	12	-	-	26
Génie physique	26	5	-	-	31
Mathématiques appliquées	20	7	-	-	27
<b>TOTAL</b>	<b>364</b>	<b>142</b>	<b>-</b>	<b>-</b>	<b>506</b>

## DOCTORAT

Génie biomédical	26	24	-	-	50
Génie chimique	70	26	-	-	96
Génie civil	31	19	-	-	50
Génie électrique	75	15	-	-	90
Génie industriel	34	16	-	-	50
Génie informatique	52	25	-	-	77
Génie mécanique	66	13	-	-	79
Génie métallurgique	16	6	-	-	22
Génie minéral	13	6	-	-	19
Génie nucléaire	8	2	-	-	10
Génie physique	38	9	-	-	47
Mathématiques de l'ingénieur	25	8	-	-	33
<b>TOTAL</b>	<b>454</b>	<b>169</b>	<b>-</b>	<b>-</b>	<b>623</b>
<b>TOTAL DE L'ÉCOLE</b>	<b>4181</b>	<b>1249</b>	<b>683</b>	<b>166</b>	<b>6279</b>

Étudiants libres & auditeurs: 175 hommes et 46 femmes

## FACULTÉS ET ÉCOLES DE L'UNIVERSITÉ

Nombre d'étudiants réguliers (plein temps)

(Inscriptions au trimestre d'hiver)

	2001	2002	2003	2004	2005	2006	2007	2008	2009	2010	2011
Aménagement	950	1010	1041	1133	1190	1180	1190	1234	1223	1301	1301
Arts et des sciences	10561	11156	11596	12002	11910	12009	12016	12370	12624	13481	14224
Droit	1075	1076	1058	1094	1197	1352	1341	1342	1424	1502	1521
Éducation permanente	606	732	822	882	914	991	900	879	860	944	1141
Éducation permanente et autres fac.	-	-	-	-	-	-	-	-	-	-	49
Faculté des études supérieures	-	-	-	-	-	-	-	-	-	-	21
Kinésiologie	335	371	386	412	391	390	390	369	362	380	399
Médecine	3164	3383	3501	3650	3823	3968	4147	4681	4904	5029	5325
Médecine dentaire	361	353	357	436	443	439	437	431	439	445	445
Médecine vétérinaire	435	435	455	554	568	577	561	574	569	570	583
Musique	495	511	536	575	594	576	610	623	628	657	639
Optométrie	142	146	178	220	219	224	228	240	242	245	257
Pharmacie	633	635	704	747	779	789	840	864	891	978	1031
Programmes multifacultaires	321	372	374	484	538	546	553	111	100	83	-
Sciences de l'éducation	2006	2016	1965	1997	1999	2004	2012	2067	2032	2151	2190
Sciences infirmières	791	894	979	956	819	789	732	648	653	683	746
Théologie	108	105	102	95	104	113	111	112	98	99	82
<b>TOTAL</b>	<b>21983</b>	<b>23195</b>	<b>24054</b>	<b>25237</b>	<b>25488</b>	<b>25947</b>	<b>26068</b>	<b>26545</b>	<b>27049</b>	<b>28548</b>	<b>29954</b>

Nombre d'étudiants inscrits à l'Université à la session d'hiver 2011 dans le cadre d'un programme d'échanges n'apparaissant pas dans ce tableau: 585.

## FACULTÉS ET ÉCOLES DE L'UNIVERSITÉ

Nombre d'étudiants réguliers (plein temps et temps partiel)  
(Inscriptions au trimestre d'hiver)

	2001	2002	2003	2004	2005	2006	2007	2008	2009	2010	2011
Aménagement	1070	1120	1186	1297	1347	1342	1344	1366	1351	1421	1525
Arts et des sciences	13072	13905	14638	15247	15118	15202	15042	15312	15636	16724	18653
Droit	1174	1202	1185	1208	1317	1489	1488	1486	1562	1634	1732
Éducation permanente	5346	5787	5945	6141	6372	6572	6407	6279	6057	5866	6801
Éducation permanente et autres fac.	-	-	-	-	-	-	-	-	-	-	641
Faculté des études supérieures	-	-	-	-	-	-	-	-	-	-	25
Kinésiologie	380	406	430	451	435	445	448	409	410	422	445
Médecine	3390	3676	3798	3917	4095	4218	4463	5080	5304	5468	6148
Médecine dentaire	376	370	373	445	451	441	437	439	443	449	454
Médecine vétérinaire	446	451	480	572	599	601	576	599	600	610	654
Musique	580	598	612	637	672	668	690	708	706	742	764
Optométrie	153	152	183	229	223	231	236	259	263	260	284
Pharmacie	686	718	796	854	889	936	978	1025	1046	1125	1315
Programmes multifacultaires	1347	1411	1476	1635	1645	1692	1666	999	877	752	-
Sciences de l'éducation	2832	2734	2790	3016	3123	3251	3234	3198	3154	3450	3716
Sciences infirmières	1492	1643	1707	1754	1583	1416	1153	1015	1010	976	1060
Théologie	473	468	365	308	304	291	292	252	266	245	240
<b>TOTAL</b>	<b>32817</b>	<b>34641</b>	<b>35964</b>	<b>37711</b>	<b>38173</b>	<b>38795</b>	<b>38454</b>	<b>38426</b>	<b>38685</b>	<b>40144</b>	<b>44457</b>

Nombre d'étudiants inscrits à l'Université à la session d'hiver 2011 dans le cadre d'un programme d'échanges n'apparaissant pas dans ce tableau: 587.

## FACULTÉS ET ÉCOLES DE L'UNIVERSITÉ ET ÉCOLES AFFILIÉES

Nombre d'étudiants réguliers (plein temps)

(Inscriptions au trimestre d'hiver)

	2001	2002	2003	2004	2005	2006	2007	2008	2009	2010	2011
<b>Facultés et Écoles de l'Université</b>	21899	23113	23995	25178	25438	25888	26020	26490	26980	28498	29954
Hautes Études Commerciales	4866	5202	5942	5859	5705	5468	5644	5441	5559	5552	5503
Polytechnique	3813	4104	4217	4248	4075	4094	4072	4126	4328	4967	5430
<b>TOTAL</b>	<b>30578</b>	<b>32419</b>	<b>34154</b>	<b>35285</b>	<b>35218</b>	<b>35450</b>	<b>35736</b>	<b>36057</b>	<b>36867</b>	<b>39017</b>	<b>40887</b>

## FACULTÉS ET ÉCOLES DE L'UNIVERSITÉ ET ÉCOLES AFFILIÉES

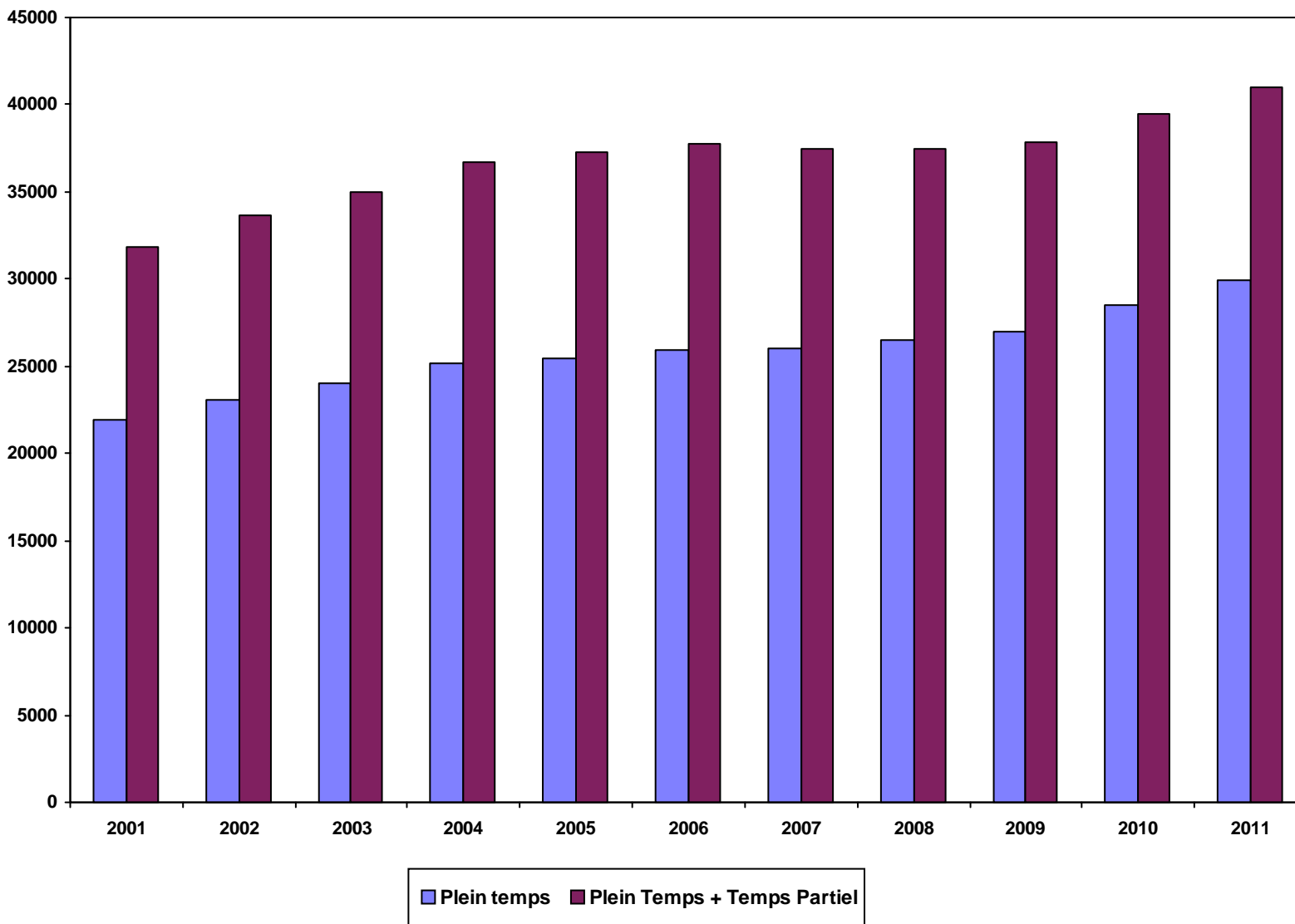
Nombre d'étudiants réguliers (plein temps et temps partiel)

(Inscriptions au trimestre d'hiver)

	2001	2002	2003	2004	2005	2006	2007	2008	2009	2010	2011
<b>Facultés et Écoles de l'Université</b>	31849	33673	34998	36703	37243	37775	37464	37496	37841	39431	41010
Hautes Études Commerciales	10057	10509	11474	11365	11209	11138	11817	11562	11734	11932	11815
Polytechnique	4661	4951	5091	5070	4891	4896	4900	4929	5110	5775	6279
<b>TOTAL</b>	<b>46567</b>	<b>49133</b>	<b>51563</b>	<b>53138</b>	<b>53343</b>	<b>53809</b>	<b>54181</b>	<b>53987</b>	<b>54685</b>	<b>57138</b>	<b>59104</b>



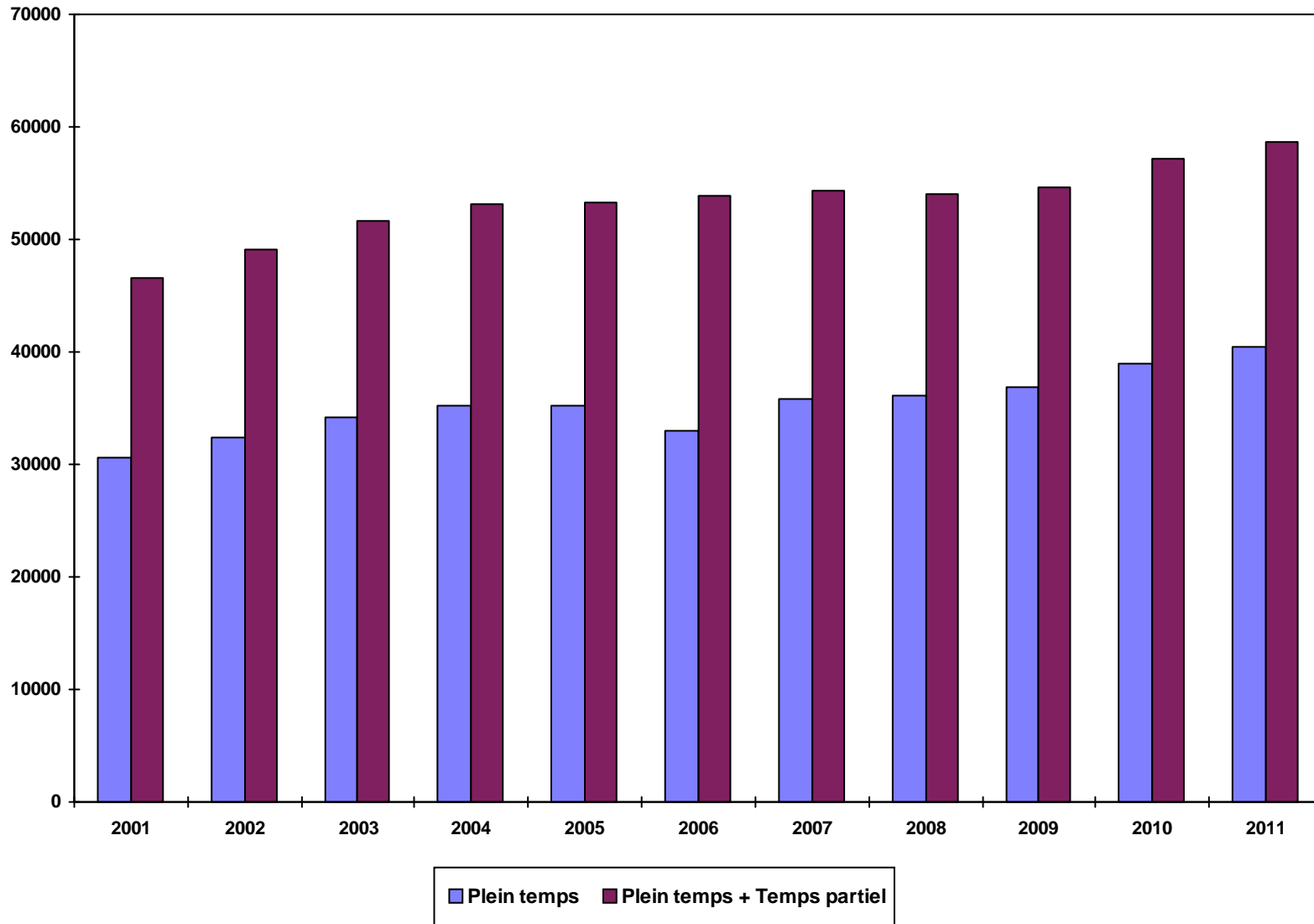
**FACULTÉS ET ÉCOLES DE L'UNIVERSITÉ**  
Étudiants réguliers (plein temps et temps partiel)  
Nombre d'étudiants réguliers inscrits au trimestre d'hiver



# FACULTÉS ET ÉCOLES DE L'UNIVERSITÉ ET ÉCOLES AFFILIÉES

Étudiants réguliers (plein temps et temps partiel)

Nombre d'étudiants réguliers inscrits au trimestre d'hiver



## FACULTÉS ET ÉCOLES DE L'UNIVERSITÉ ET ÉCOLES AFFILIÉES

Inscriptions aux grades supérieurs

Nombre d'étudiants réguliers inscrits au trimestre d'hiver)\*

	2001	2002	2003	2004	2005	2006	2007	2008	2009	2010	2011
<b>Hautes Études Commerciales</b>											
2e cycle	2348	2343	2364	2333	2143	2262	2377	2391	2476	2650	2808
3e cycle	111	109	129	154	165	160	173	167	160	177	169
TOTAL	2459	2452	2493	2487	2308	2422	2550	2558	2636	2827	2977
<b>Polytechnique</b>											
2e cycle	686	879	1123	1128	1061	989	891	850	788	888	1016
3e cycle	229	247	300	352	407	450	453	472	469	570	623
TOTAL	915	1126	1423	1480	1468	1439	1344	1322	1257	1458	1639
<b>Université de Montréal</b>											
2e cycle	5673	5894	6198	6677	7051	7351	7429	7487	7348	7625	7818
3e cycle	1918	1904	1935	2198	2404	2496	2655	2697	2678	2714	2781
TOTAL	7591	7798	8133	8875	9455	9847	10084	10184	10026	10339	10599
TOTAL (2e cycle)	8707	9116	9685	10138	10255	10602	10697	10728	10612	11163	11642
TOTAL (3e cycle)	2258	2260	2364	2704	2976	3106	3281	3336	3307	3461	3573
<b>GRAND TOTAL</b>	<b>10965</b>	<b>11376</b>	<b>12049</b>	<b>12842</b>	<b>13231</b>	<b>13708</b>	<b>13978</b>	<b>14064</b>	<b>13919</b>	<b>14624</b>	<b>15215</b>

\* Avant 1998, les inscriptions détaillées aux grades supérieurs n'étaient pas colligées pour le trimestre d'hiver.

Inscriptions aux grades supérieurs  
(Nombre d'étudiants réguliers inscrits au trimestre d'hiver)

